

---

Н. А. АВАНЕСОВА

## САПАЛЛИНСКАЯ КУЛЬТУРА В СИСТЕМЕ ЕВРАЗИЙСКИХ ДРЕВНОСТЕЙ

*На крайнем юге Узбекистана, на землях древней Бактрии, в начале II тыс. до н. э. появляется раннеурбанистическая цивилизация древневосточного типа, известная как сапаллинская культура (далее СК). Статья посвящена проявлениям степных традиций пастушеских племен Евразии в СК, послуживших важнейшим генератором формирования нового облика обсуждаемой культуры, дальнейшее развитие которой приходится уже на период урбанистической Бактрии. Настоящее обращение к данной теме продиктовано накопленными за последние годы данными, подтверждающими, что эти процессы в регионе были крайне динамичными и многообразными.*

*Среди источников, позволяющих проанализировать суть резкой культурной переориентации данного региона в эпоху поздней бронзы, особое место принадлежит поликультурному некрополю Бустан VI (далее Б VI). Памятник широко исследован и представляет завершающий этап СК (Моллали, Бустан), раскрывает новые грани ее своеобразия. В погребальном обряде Б VI, наряду с устоявшимися нормами СК, фиксируются новые формы ритуала (кремация, фракционные и вторичные захоронения, огненно-соляные обряды, заклатие жертвенных животных, наличие сакрально-церемониальных площадок и др.) в которых прослеживается доминирующий степной фон. Объектами экстраординарного значения следует считать полуназемные сырцовые камеры, трактуемые нами как ящики для кремации усопших. Они представляют собой совершенно новое явление среди известных погребальных комплексов эпохи бронзы Евразии. Наблюдается изменение вектора культурно-исторических и экономических связей, что позволяет аргументировано обосновать ряд вопросов культурных связей культуругенеза Бактрийской цивилизации. Процесс интеграции был длительным и растянут во времени и, судя по всему, носил мирный характер.*

**Ключевые слова:** эпоха бронзы, древнеземледельческая культура, степные новации, инокультурная символика, погребальный обряд.

**DOI:** <https://doi.org/10.34920/1694-5794-2022.34.003>

**Цитирование:** Аванесова Н. А. Сапаллинская культура в системе евразийских древностей // Вестник МИЦАИ. Вып. 34. Самарканд, 2022. С. 22–44.

---

**В** КУЛЬТУРОГЕНЕЗЕ ранней урбанизации Бактрийской цивилизации особое место принадлежит сапаллинской культуре (далее СК), которая открыта благодаря широкомасштабным исследованиям А. А. Аскарлова (1973, 1977) в среднем течении Амударьи на юге Узбекистана. Она входит в зону расселения древних земледельческих общин эпохи бронзы первичных очагов городской культуры древневосточного типа. Археологические реалии в истории СК показывают, что культурно-историческая ситуация на рубеже III–II тыс. до н. э. существенно изменилась во всех сферах жизнедеятельности и была связана с зарождением новых отношений с населением Евразийских степей.

В течение последних десятилетий силами узбекских ученых были определены пространственно-временные показатели контактов и инфильтрации степного индоарийского этноса в доисторическую Бактрию. Доминируют векторы связи с культурами андроновской общности. Растущее взаимодействие носителей традиций степной бронзы в Амударьинском оазисе имело место с середины II тыс. до н. э. с племенами федоровской культуры, что было вызвано экономическим и экологическим кризисом. Этот материал представляется важным источником для изучения исторической ситуации не только раннеурбанистической Бактрии, но и для культур сопредельных территорий. Пласт культурных явле-

ний документируется широким спектром фактов: материальной культурой (керамика, металлические, каменные, костяные изделия), важными обрядовыми показателями, куда входят детали постройки погребальных конструкций, ритуалы и культовые церемонии, связанные с возжиганием огня, способы обращения с трупом и пр. Сопоставление ряда артефактов и погребальных процедур носителей степных традиций, присутствующих в закрытых комплексах СК, позволяют синхронизировать их и выяснить: а) на каких этапах развития земледельческой культуры протобактрийцы более всего были связаны с определенными группами андроновских, срубных, тазабагыбских и др. объединений; б) из каких районов степного ареала проникают вещи или их носители.

Проникновение и воздействие северных пастушеских сообществ на земледельческие оазисы прослеживаются на всей территории доисторической Бактрии (Южный Узбекистан, Юго-Западный Таджикистан, Северный Афганистан). Этот материал представляется важным источником для изучения синхронных реалий раннеурбанистической Бактрии. Воздействие степного населения было многофакторным и достаточно эффективным. Сформулировалась система отношений, в основе которой лежали: а) непосредственное взаимодействие культур с одновременным оседанием; б) продвижение отдельных групп с запада и севера (Урало-Казахстанский регион) на юг как следствие торгово-обменных связей, продиктованные особенностями сырьевых ресурсов разных территорий.

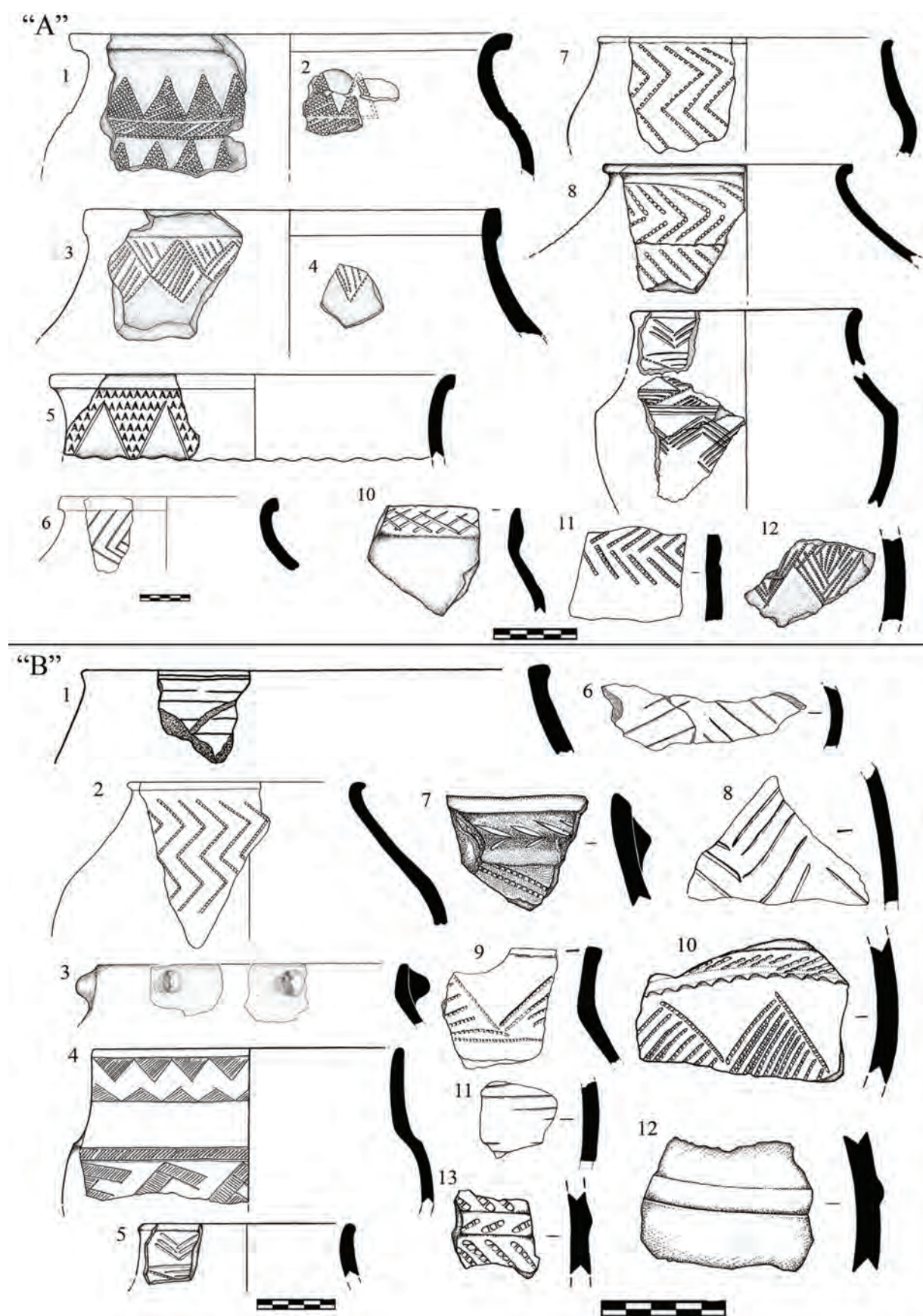
Следует отметить, что сама СК возникла и развивалась в результате межкультурных и транскультурных процессов. Она была частью более широкой Центральноазиатской сферы взаимодействий, которая включала культурные контакты, перемещение людей, товаров, технологии и т.д.

Связи населения СК с пастушескими племенами степной Евразии имеют место с периода формирования блока колесничных образований на рубеже III/II тыс. до н. э. Культурный статус синташтинско-петровского наследия зафиксирован в Сапаллитепа и в ранних слоях Джаркутана (рис. 8).

Происходящие культурные изменения обусловлены не воздействием внешних импульсов, а вследствие прямого участия пастушеских племен. Синташтинско-петровские культуурообразующие признаки автор трактует как культурогенетическую основу культуурогенеза Бактрийской цивилизации. Этот процесс проходил в условиях тесного взаимодействия двух миров. Оценка

культурного содержания земледельческого и пастушеского населения доисторической Северной Бактрии долгое время оставалась неоднозначной. Первые попытки уже были предприняты (Виноградова, Кузьмина 1986, Аскарлов 1989, 1990, Аванесова, Ташипулатова 1999, 2003). Настоящее обращение автора к данной теме вызвано новыми свидетельствами обсуждаемой проблемы, подтверждающими, что эти процессы в регионе носили крайне динамичный и регулярный характер. Обживание нового региона степным сообществом во многом зависело от толерантности и открытости местного населения.

**Материальный мир.** В материальной культуре прослеживаются следы разнокультурных традиций. Получен выразительный информативный набор предметов синкретического характера, имеющий широкие аналогии в Урало-Казахстанских памятниках. Рассмотрим их, исходя из материала изготовления и оценив, насколько значителен пласт вещественного типа в поселенческих и погребальных комплексах СК. Для синхронизации и выяснения механизма взаимодействия, поиска культурной среды особое значение имеет анализ основных категорий вещевого материала. К наиболее значимым находкам можно отнести лепную и станковую посуду. Коллекция в абсолютном большинстве представлена лишь фрагментами верхних частей сосудов и включает более 60 обломков от 31 сосуда, а также семью целыми (ил. 1–3). Несмотря на то, что выборка статистически незначительна, она предметно маркирует культурные составляющие степного импульса в сапаллинском обществе. Керамика, выполненная в лепной технике, в степной традиции представлена в ее синташтинском (Джаркутан – храм, русло канала), алакульской (Джаркутан – храм), федоровской (Джаркутан – храм, цитадель, холм 4,5; Бустан VI, VII) модификациях, тазабагыбском и тагикентском импорте (Бустан VI, VII). Есть отдельные фрагменты саргаринско-алексеевской, бегазинской посуды (Бустан VI). Типологически линия развития керамики идет в соответствии с общими временными изменениями доандроновской, андроновской и постандроновской традиции. Соотношение степной керамики в археологических слоях СК различно. С кузалинского и особенно с моллалинского времени, посуда пастушеских культур получает самостоятельное внутрикультурное развитие на чужой территории (ил. 3 «В»). Археологическим показателем этого явления служат сосуды, формованные на гончарном круге, но декорированные элементами, копирующими свои лепные образцы (Джаркутан – храм, цитадель, дворец, могильник). Встречается посуда, аналогичная по форме



Ил. 1. «А» Джаркутан. Степная керамика. «В» Бустан VII. Степная керамика

андроноидным сосудам (ил. 3 «А»: 1, 3, 7), но гончарной выделки (Бустан VI, VII). Как андроновское наследие следует рассматривать монофункциональные вотивные сосуды некрополя Бустан VI (ил. 3 «А»: 4, 5, 6). Как аномалию следует отметить, что в памятниках преобладают только фрагменты керамики. Большинство из них обнаружены вне захоронений: в кострищах, крематориях, ритуальных ямах-жертвенниках, алтарных устройствах, с остатками тризны, несколько мелких обломков найдено в кирпичной массе<sup>1</sup>. Вероятно, погребальная обрядность степных социумов в инокультурной среде не предусматривала помещения целой посуды в захоронениях и объектах культового назначения. По материалам некрополя Бустан VI, остатки степной посуды использовали как своеобразную визитную карточку. В контексте погребальной церемонии помещали в могилу (в районе головы) фрагмент андроновской керамики. Нельзя не отметить, что близкая погребальная традиция известна в могильнике Жиланды Центрального Казахстана (Кадырбаев 1974: 37–38).

Культурно-хронологическая интерпретация в системе Евразийских древностей основывается прежде всего на сравнительной характеристике технико-технологических и морфологических показателей керамики. Выборка обсуждаемой коллекции не является статистически значительной, поэтому ее анализ проводится лишь на морфологическом содержательном уровне с четко фиксируемыми синташтинско-петровскими, алакульскими, федоровскими, тазабагъябскими и постандроновскими признаками.

Скромные находки (остатки двух фрагментов) синташтинского типа сосудов требуют их отдельного описания. Они представляют собой части венчика и плечика с туловом горшечно-баночного сосуда с выраженным ребристым профилем и вогнутым плечом (ил. 1 «А»: 12; ил. 8: 5). Орнамент имеет сложную композицию – комбинация из треугольников, занимающих зону венчика, плеча и тулова. Узор состоит из ряда сгруппированных равнобедренных, заштрихованных (чередование рядов горизонтальных и косых штрихов) треугольников. Зона изгиба ребра выделена горизонтальными неглубокими желобками. По тулову нанесен четырехрядный горизонтальный зигзаг. Рисунок выполнен прочерченной техникой плоского и оттисками гребенчатого (обрамление треугольников) штампов. Поверхность со следами лощения, тщательно заглажена. На вну-

тренней стороне имеются следы оттиска текстиля и затертости щепой. Тесто в формовочной массе включает тальковую крошку, органику и шамот. Обжиг равномерный, цвет черепка темно-серый, в изломе буровато-серый. Происходит описанная керамика из разреза сухого русла водосборного канала поселения Джаркутан, который функционировал только на раннем этапе освоения региона (Аскарлов, Ширинов 1993: 76–77)<sup>2</sup>.

Обсуждаемая керамика может быть идентифицирована как сосуд синташтинского типа Урало-Казахстанского региона. К числу значимых культурообразующих показателей последнего исследователи относят: острореберные горшки (переход от плеча к тулову оформлен как высокоподнятое ребро); орнамент выполнен преимущественно гладким штампом, прочерчиванием, занимает шейку, верхнюю часть тулова, в большинстве – это равнобедренные, наклонно заштрихованные треугольники в сочетании с горизонтальными зигзагами; лощение поверхности; рецептура формовочной массы включает тальковую дресву и шамот (Зданович 1983: 60–61; 1988: 110; 2002: 42; Гудков 1995; Виноградов 2007: 27; Ткачев 2007: 327–331). Перечисленные ключевые позиции в целом соответствуют анализируемой керамике. Многочисленные аналогии последней имеются в могильнике Синташта (Генинг, Зданович, Генинг 1992: рис. 55 :4, рис. 63: 2–4, рис. 76: 3, 4, рис. 81: 3–5, рис. 92: 1, 2 и т.д.); в некрополе Аркаин (Зданович 2002: рис. 20 :7, рис. 22: 7, рис. 49: 1); подобная керамика присутствует в памятниках Южного Приуралья (Ткачев 2007, рис. 49: 8, 10, рис. 50: 1, 13, 18), в могильниках Кривое Озеро (Виноградов 2003: рис. 8: 6, 11, рис. 27: 7, рис. 90: 2) и Каменный Амбар (Епимахов 2005: рис. 22: 1, рис. 26: 1, рис. 37: 6, рис. 49: 4, рис. 96: 6) Южного Зауралья.

Заслуживает внимания еще одна находка обсуждаемого типа – верхняя часть сосуда с открытым устьем, суженной шеей, расходящимися стенками горловины (ил. 1 «А»: 3). Край венчика отогнут наружу, срез уплощенный, с внешней стороны имеет плоское утолщение (часто отмечаемое исследователями как «воротничок», «манжет»). Орнамент расположен одной зоной по шейке, представлен из ленты косо заштрихованных вертикальных ромбов, соединенных между собой боковыми углами, вершины которых упираются в нижнюю кромку венчика, формируя

<sup>1</sup> Находки измельченных фрагментов керамики в кирпичной массе позволяют предполагать наличие кратковременных пастушеских стоянок в Шерабадском оазисе.

<sup>2</sup> Выражаю глубокую признательность заведующей отделом фондов археологии Государственного музея Самарканда Е. В. Лушниковой указавшей на эту находку (К.П-4802, А – 433/16) и за предоставленную возможность изучения коллекции СК.

равнобедренные треугольники без основания. Описанная керамика происходит с пола коридора 3 (коридорообразные помещения – «реликварий») храма Джаркутан, обнаружена с фрагментами сосуда джаркутанского этапа<sup>3</sup>. Сошлемся также на тождественный небольшой фрагмент стенки сосуда, выявленный в джаркутанском слое цитадели (холм 5, раскопки Ш. Б. Шайдуллаева)<sup>4</sup> одноименного поселения (ил. 1 «А»: 4). Прямых аналогов найти не удалось. Следует отметить, что среди доандроновской керамики практически неизвестны одинаковые сосуды. На уровне композиции, зональной приуроченности, техники и приема нанесения орнамента наибольшее сходство отмечается с керамикой синташтинской культуры могильника Танаберген II Южного Приуралья (Ткачев 2007: рис. 51: 14). Причастность к синташтинским комплексам маркируют: орнаментальный пояс на шейке, утолщенный налеп с внешней стороны и горизонтальный срез венчика (Малютина, Зданович 2003: 120; Виноградов 2007: 22–23, 27–28). Как мы увидим ниже, удельный вес синташтинских артефактов представляется более значительным, чем предполагалось ранее.

Несомненный интерес представляет обломок верхней части крупного сосуда типа «хум» с близкими очертаниями горшечной формы. Характеризуется четко оформленным отогнутым наружу утолщенным венчиком, сильно расширенным кверху устьем, выделенной вогнутой утолщенной шейкой со сглаженным валиковым уступом при переходе от плечиков к округлому тулову (ил. 1 «А»: 1). Орнаментированная композиция состоит из двух ярусов равнобедренных треугольников с наклонной штриховкой, обращенных вершинами вверх с разделительным горизонтальным поясом (наклонных оттисков) между ними. Рассматриваемая керамика зафиксирована в помещении 5 (хранилище священной золы) храма Джаркутан. Важно отметить, что в стратиграфическом раскопе холма 4 выявлен абсолютно идентичный фрагмент керамики (ил. 1 «А»: 2) из джаркутанского строительного горизонта.

По формальным признакам с данной гончарной продукцией сближаются сосуды горшечной формы поселения Аркаим (тип Г-III по: Малютина, Зданович, 2003: 116–117, рис. 6: 6). Сопо-

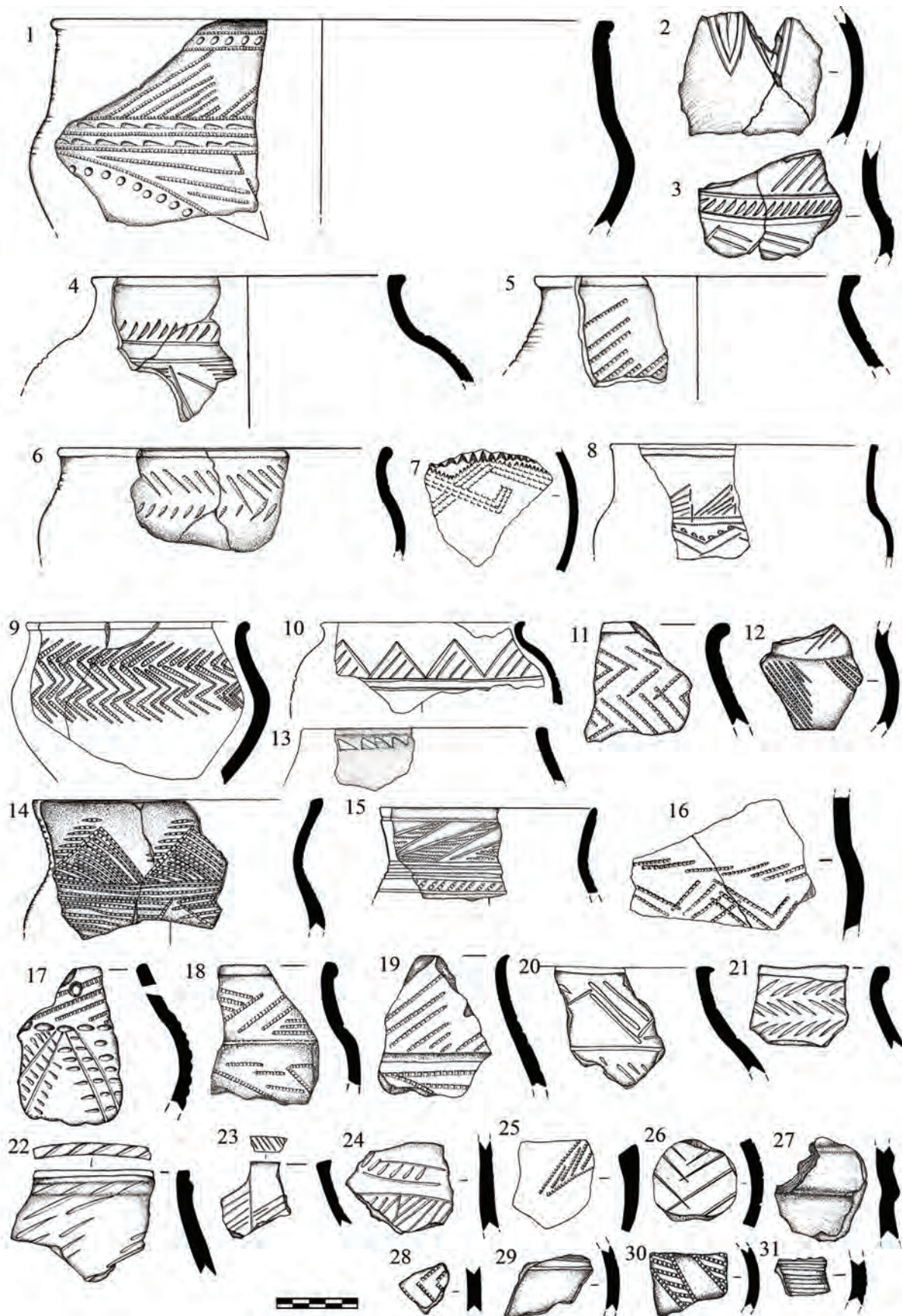
ставимы они и с баночными сосудами большой емкости, стенки которых у горловины имеют выраженные утолщения (Зданович 1997: 53, рис.8: 1, 2). Следует отметить, что последнее становится одним из диагностирующих признаков в оформлении горловины алакульской керамики. Зональное размещение многоярусных треугольников находит параллели в декоре гончарных изделий из поселения Петровка II, эпонимного и Большекараганского могильников (Зданович Г., Зданович С. 1980: 188, рис. 3–10,11; Зданович 1988: 51, рис.18: 11, табл. 10 А: 23; Боталов и др. 1996: 78, рис.14: 6). Обратим еще внимание на технику и стиль исполнения орнамента, создающих рельефность джаркутанской керамики и демонстрирующих определенное сходство с синташтинскими памятниками Южного Приуралья (Ткачев 2007: 181–182). В целом сосуд характеризуется таким сочетанием признаков, которые не позволяют однозначного интерпретирования. Мы полагаем, что общий облик сосуда больше соответствует керамике петровского типа.

К сожалению, ограниченные рамки статьи не позволяют подробно остановиться на описательной характеристике каждого фрагмента. Вместе с тем отдельного внимания заслуживают некоторые образцы сосудов из некрополей Бустан VI, VII, которые в системе андроновских древностей находят соответствие с алакульской и федоровской гончарной продукцией.

Среди многочисленных фрагментов особо выделяется крупный обломок сосуда с выраженными алакульскими диагностическими признаками (ил. 1 «В»: 4). По форме горшечного типа емкость имеет широко открытый верх, прямую шейку, слабовыпуклое тулово с уступчатым плечом, отделяющим шейку от тулова. Орнамент украшает приустьевую часть шейки, состоит из гладкой зигзагообразной полосы между двумя рядами заштрихованных треугольных фигур, обращенных вершинами в противоположные стороны. Реберчатый уступ подчеркивает наклонно заштрихованная горизонтальная лента. Под ним располагается меандровый узор, состоящий из соединенных между собой прямых отрезков козозаштрихованных лент. Зафиксирован в кострище-жертвеннике (М 19, Б–VII) вместе с фрагментами керамики кузалинского типа. Место анализируемой посуды в системе андроновских древностей мы определяем как гончарную продукцию алакульских племен. Наибольшее сходство имеет с алакульскими изделиями западных районов андроновской общности (Сорокин 1966). Здесь нельзя не отметить почти абсолютного сходства с сосудами могильника Тасты-Бутак I (Сорокин 1962: табл. XLIV–11, 34, 49, 61).

<sup>3</sup> Аскарлов А. А., Ширинов Т. Ш., Дуке Х. Отчет Шерабадского археологического отряда за 1983 г. По раскопкам на поселении Джаркутан. Самарканд, 1984. Фонды научного архива Института археологии АН РУз. Ф-5, Оп-1, Д-125. С. 42–44.

<sup>4</sup> Выражаю признательность Ш. Б. Шайдуллаеву за помощь в определении топографии и стратиграфии находок на поселении Джаркутан и использование неопубликованных материалов.



Ил. 2. Бустан VI. Степная керамика

Обратим внимание и на керамику, в котором мы усматриваем федоровские черты, представленную в коллекции Б-VI несколькими находками. Большая часть из них обнаружена в заполнениях кострищ, алтарных устройствах. Целесообразно рассмотреть подробно только два фрагмента.

А – Горшечной формы сосуд имеет широкую горловину, прямой с закругленным краем венчик, слабопрофилированную шейку, слегка округлые плечики (ил. 2: 8). Орнамент распределен по трем зонам: венчик, нижняя часть шейки и плечики. Линейные и зигзаговые мотивы сочетаются с прямоугольными косо заштрихованными треугольниками и каплевидными вдавлениями. Найдена в заполнении могильной ямы 64 вместе с моллалинской керамикой.

Б – Наиболее отчетливо федоровский компонент проявляется в керамике с орнаментальной схемой, выполненной в стиле аппликации (ил. 2: 15). Вытянутая, зауженная шейка с отогнутым округленным венчиком и слабо намеченные плечики приближают фрагмент к кувшиновидному сосуду. Узор покрыт сплошной зоной. Основу композиции составляют крупные косо вытянутые треугольники, обращенные вершиной вверх. Техника нанесения узора – мелкозубчатый и плоский штамп в сочетании с каннелюрами. Обнаружен в кострище (М 335) сакрального комплекса вместе с посудой моллалинского времени. Имеются два мелких фрагмента с орнаментом такого же типа, выявленные в кирпичной массе (ил. 2: 28, 30).

Описанные сосуды отличают: выполненная аккуратно мелко гребенчатая техника орнаментации; общие принципы построения декора на венчике, шейке и плечиках с разделителем между ними; в том числе элементы узора (косые и прямоугольные треугольники, каннелюры), тщательная обработка поверхности (лощение), режим обжига и рецептура формовочной массы. Сочетания всех перечисленных признаков близки диагностирующим показателям посуды федоровского типа (Сорокин 1966). Некоторые соответствия можно провести и с керамикой поселения Кокча 15 тазабагьябской культуры (Итина 1977: рис.17: 1; рис. 20: 1, 2, 3). Наибольшее сходство (морфологические и декоративные признаки) наши материалы демонстрируют с керамикой федоровской стоянки у совхоза Кирова и небольшой коллекцией поселения Кангуртут Юго-Западного Таджикистана (Литвинский, Соловьев 1972: рис.19Б: 1, 2, рис. 20Б: 1, 4, 11; Виноградова 2004: рис. 25, рис.44Б: 6; Виноградова и др. 2008: рис. 7: 36; рис. 24: 2, 3; рис. 35: 26, 27). Вытянутые косые треугольники Е. Е. Кузьмина склонна счи-

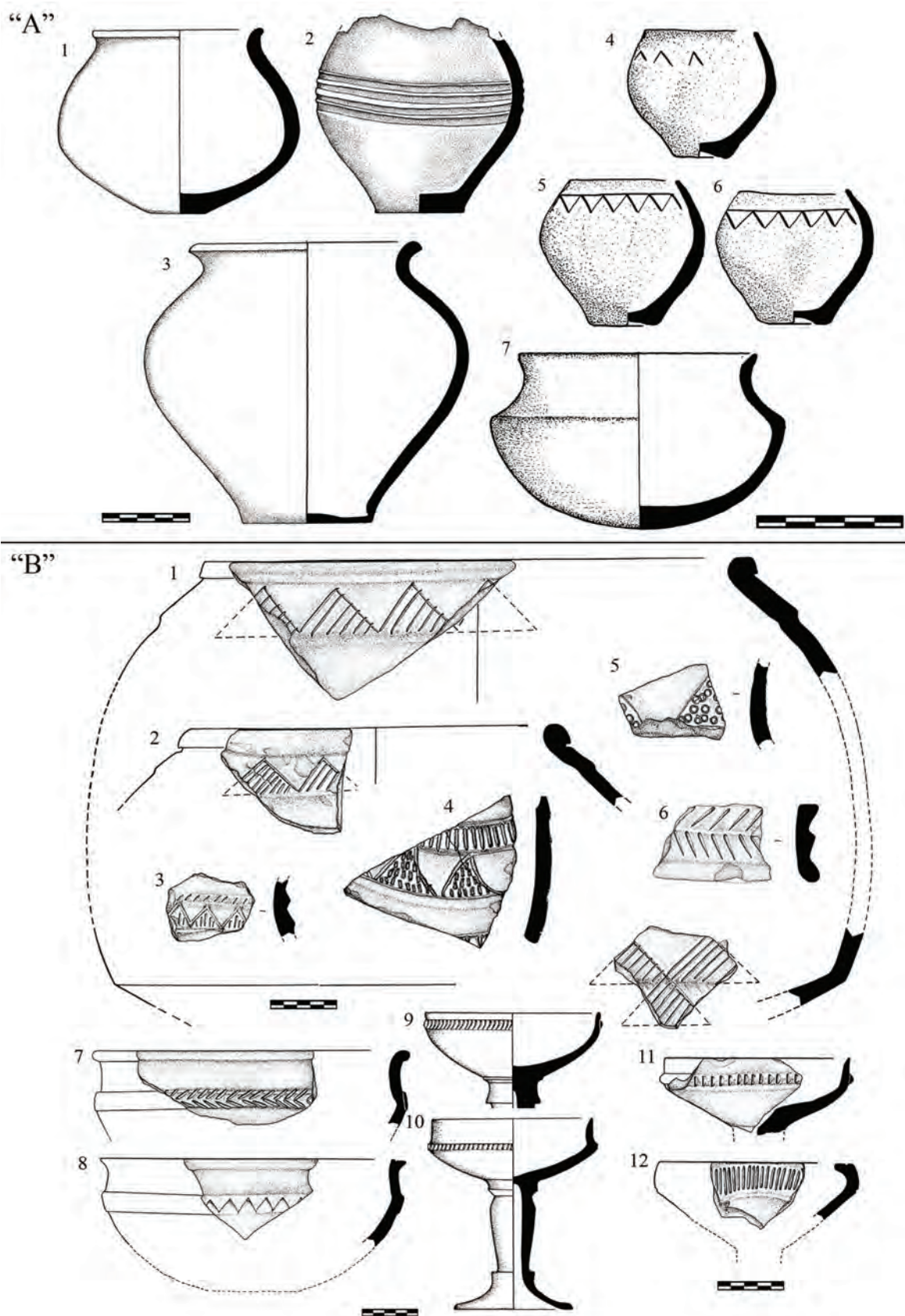
тать особенностью федоровской посуды Таджикистана (Кузьмина 2008: 94). Условия залегания федоровской керамики некрополя Бустан VI надежно связаны с моллалинским этапом СК, что позволяет синхронизировать их.

Имеются основания считать, что сосуд, зафиксированный в некрополе Джаркутан 4В (Jonesov 2002: fig. 7), является продукцией местных гончаров, но выполнен в традиции федоровских мастеров (ил. 3 «А»: 2). Своим появлением в моллалинском комплексе (М 83) он обязан федоровским горшкам с плавно профилированным туловом. Последнее небрежно покрыто многорядными желобками – каннелюрами, что также принято считать привилегией посуды федоровского типа. Обнаруживаются черты сходства с сосудами могильника Дашти-Козы (Исаков, Потемкина 1989). Близкие аналогии видятся и в могильнике Тасты-Бутак, где В. С. Сорокин отмечает, что желобки чаще всего встречаются на неорнаментированной посуде (Сорокин 1962: 70, табл. XLVIII–36; XLIX–45; LVII–98; LX–117).

К проявлениям федоровской керамической традиции мы относим необожженные лепные миниатюрные сосуды, полученные в ходе раскопок некрополя Бустан VI (ил. 3 «А»: 4, 5, 6). Это профилированный, горшковидный с раздутым туловом, плоским маленьким дном с уступчиком сосуд. Выявлены вместе с моллалинским комплексом (Аванесова 2000: 126, 127, рис. 6, 7). Решающим подтверждением авторства андроновских мастеров (помимо морфологической характеристики) является их положение в могиле – вверх дном на угольной «подстилке». Подобная практика хорошо известна в Аллакульском могильнике, в Субботино, Жаман-Узан II и др. (Сальников 1952: 52–62; Аванесова 1975: 110, рис. 1; Потемкина 1985: 239).

Помимо описанной выше керамики, мы располагаем довольно своеобразной гончарной продукцией, которая по ряду ключевых показателей (форма сосуда, схема и мотив орнамента, обработка поверхности, цвет и структура черепка) сопоставима с тазабагьябской посудой. Коллекция включает обломки 11 сосудов, среди которых представлены горшки, банки, узкогорлая посуда. Абсолютные соответствия в материалах поселения Кават 3 имеет крупный фрагмент верхней части горшковидного сосуда, обнаруженный в крематории VII (ил. 2: 1) (Итина 1977: рис. 55: 2).

В керамическом комплексе некрополей Джаркутан, Бустан VI, VII имеются легко узнаваемые формы собственно тазабагьябской посуды (ил. 1 «А»: 6, 7, 8; ил. 1 «В»: 2, 9, 10; ил. 2: 1, 5, 6, 9, 17–19, 22). Более всего своеобразие проявляется в узкогорлых сосудах и открытых горшках с типично



Ил. 3. «А» Керамика степного типа из могильников сапаллинской культуры: 1 – Джаркутан 4В, М 157; 2 – Джаркутан 4В М 83; 3 – Бустан VI, помин 34; 4, 5, 6 – Бустан VI, М 120; 7 – Бустан VII, М 71. «В» Джаркутан. Станковая керамика с инокультурными проявлениями



тазабагъябскими раздутыми формами плеча и тулова (*Итина 1977: 116, 118, 124; тип 4, 8*). Узоры на них преимущественно выполнены гребенчатым, реже гладким штампом. Орнамент состоит из ограниченного числа простых мотивов – в виде вертикальных зигзагов (они доминируют) или поясков горизонтальной и вертикальной ёлочкой, которые украшают горло и тулово; есть орнамент с одной выделенной зоной, захватывающей горло и плечики. В декоре неизменно присутствуют и незамкнутые треугольники. Один из сосудов украшен крупными треугольниками, обрамленными бахромой из коротких насечек – устойчивый прием орнаментики федоровских сосудов (ил. 2: 14). Значительная часть из них соответствует морфологическим стандартам керамики стоянок Ангка 5, Кават 3 (*Итина 1977: рис. 52–4, 7; рис. 53–1; рис. 55–5; рис. 56–1, 2, 5*). Принадлежность последних определяется М. А. Итиной поздним этапом тазабагъябской культуры XIII–XI вв. до н. э. В системе относительной хронологии СК часть исследуемой керамики одновременна моллалинскому этапу, другая – бустанскому.

Отдельную группу составляет керамика постандроновского времени. Укажем, в частности, на миниатюрный сосуд, лишённый декора (ил. 3 «А»: 7). Сферической формы, круглодонный, мискообразный сосуд отличается зауженной, невысокой, отогнутой наружу шейкой и наличием уступа у основания. Выявлен в закрытом комплексе погребения (М 71 - БVII) бустанского этапа. Близкие аналогии видятся в керамике с уступом носителей карасукской культурной традиции (*Новгородова 1970: рис. 2; II–3. 4; Грязнов 1979: рис. 19; Поляков 2006: 8, табл. 1–Iб*). Однако стоит обратить внимание на различие в оформлении шейки сосуда – у карасукской керамики она больше вертикальная. Некоторое сходство (ангобирование, серолощенность, изогнутое горло, круглодонность) наблюдается среди керамики амирабадского и тагискенского типов (*Итина 1963: 119, рис. 10 – 2, 3; Итина 1977: 155, 167, рис. 80 : 7; Итина, Яблонский 2001: 106, рис. 64–319*).

К амирабадско-тагискенскому кругу следует отнести два фрагмента чернолощеной керамики с резным решетчатым пояском по воротничковому венчику и с орнаментом в виде вписанных вершинами вниз треугольников (ил. 1 «А»: 10; ил. 2: 2). Типично поздними образцами представлены также верхние части сосудов с сосцевидным налепом и с использованием приема заполнения орнамента белой пастой (ил. 1 «В»: 3; ил. 2: 13) (*Итина 1977: рис. 74–7; 80–10; Итина, Яблонский 2001: рис. 88–578, 580; рис. 93–632*). Достаточную степень близости сосуда с указанными чертами

имеет и с бегазы-дандыбайскими комплексами (*Маргулан 1979*).

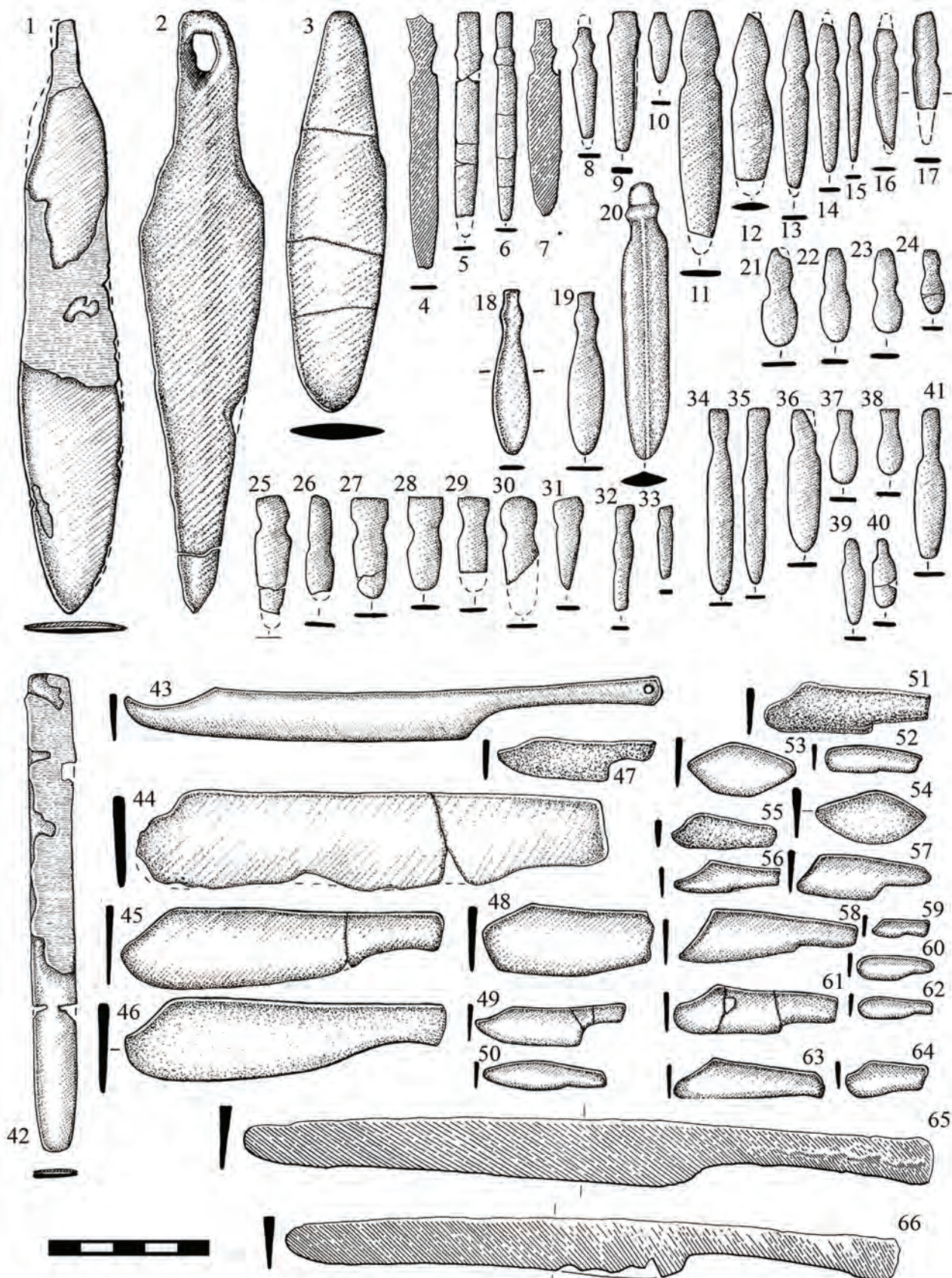
Анализ всего фонда керамики степного типа СК свидетельствует, что проникновение пастушеских племен в Бактрию началось в доандроновское время (синташтинско-петровский период) с территории Южного Приуралья, но заметно усилилось в федоровский период андроновской общности. Как мы увидим ниже, удельный вес федоровских компонентов в СК представляется внушительным. Как аномалию следует отметить то, что лепная керамика федоровского, тазабагъябского и постандроновского типов встречается и в других земледельческих оазисах доисторической Бактрии (Шартугай, Кангуртут и др.) (*Сарианиди 1977: 144, рис. 66; Francfort 1989: pl. 58: 11–13; Виноградова 2004: рис. 24, 26–34, рис. 42: 1, 18, 19; Виноградова и др. 2008: рис. 24; рис. 31: 11, 12; 39*), но нигде не образует сколько-нибудь значительной коллекции. Действительно, факт, вызывающий удивление, которому и у нас пока нет однозначного объяснения. С учетом того, что в основном подобная керамика (преобладают фрагменты) известна из культовых объектов, мы рассматриваем их как свидетельства каких-то общественных церемоний. Возможно, андроновцы, проживая в инокультурной среде и стремясь как-то сохранить свои традиции, берегли свою посуду, используя ее только в обрядовых целях.

Рассмотренные материалы (сочетание различных керамических традиций) отражают сложную культурно-историческую ситуацию, имевшую место в СК, демонстрируя более широкий спектр культурных связей с населением степного мира, что позволяет выйти на новые аспекты исторической реконструкции. Как мы могли заметить, присутствует керамика как прямого импорта, так и изготовленная на месте по рецептуре степных традиций (ил. 3 «А»: 1, 3, 7).

Вне сомнения, что импульс к восприятию степных традиций исходил от андроновцев, опосредованно через тазабагъябцев. Присутствие синташтинской тальковой керамики, которая характерна для гончарной традиции Южного Зауралья (*Сальников 1967: 129; Стоколос 1972: 140*) определенно указывает, откуда пришло население в доисторическую Бактрию.

В свете наших материалов особую важность приобретает культурно-хронологическое соотношение степных и сапаллинских древностей. Мы умышленно не затрагиваем здесь проблему хронологии. Эта тема выходит за рамки настоящего исследования и требует специального рассмотрения<sup>5</sup>.

Таким образом, керамика, как круговая, так и лепная, служит временным индикатором транс-



Ил. 4. Металлические ножи степного типа и их имитация в памятниках сапаллинской культуры: 1,42 – Сапалитепа; 2, 3, 4, 7, 16, 42, 43, 44 – Джаркутан; 8, 18, 46, 47, 51, 54, 63 – Бустан VII; остальные – Бустан VI

формации гончарного производства СК. Неоднородность керамических комплексов, маркирующих разные временные пласты, отражает вектор связи населения двух миров.

**Металлические изделия**, характерные для степных обществ, представлены оружием, орудиями и украшениями (ил. 4, 5, 6). Показателен набор специфических доандроновских изделий (пластинчатые ножи и кинжал без ребра жесткости), которые обнаружены в слоях сапаллинского и раннеджаркутанского этапов. Это кинжал с выделенной рукоятью (ил. 4: 2), двулезвийные листовидные черенковые и бесчеренковые ножи с намечающей выемкой (ил. 4: 1, 3); однолезвийный бесчеренковый нож (ил. 4: 42). Особо следует отметить черешковый орнаментированный наконечник стрелы синташтинского типа из сапаллинского погребения (рис. 5»А» – 3,4). Перечисленные артефакты являются еще одним свидетельством контактов носителей СК с синташтинским населением Южного Урала (*Генинг и др. 1992: рис. 146: 1, 6, рис. 148: 9, 19; рис. 185: 1, 3; Ткачев 2007: рис. 54: 12; рис. 55: 3*). Особенностью синташтинского металлокомплекса является выраженная пластичность.

Кардинальные изменения в металлопроизводстве СК происходят с кузалинского периода. На смену утилитарным предметам приходят монофункциональные миниатюрные копии реальных прототипов андроновских образов. Такая переориентация не могла произойти случайно. Вероятно, она была продиктована экономией стратегически важного сырья. Однако нельзя исключить и сакральное назначение этих изделий, если учесть, что металлопроизводство в это время было налажено в храме Джаркутан (*Аскаров, Ширинов 1993; Аскаров 2018: 158*). Подавляющее большинство металлокомплекса состоит из имитации функциональных орудий и оружия, в том числе однолезвийных и двулезвийных ножей срубно-андроновского типа: листовидные черенковые и бесчеренковые ножи с выемкой (ил. 4: 4–41), однолезвийные бесчеренковые ножи (ил. 4: 53, 54, 48), а также ножи с рукоятью (ил. 4: 45–65, 47, 49; ил. 5 «А»: 52, 55, 64) и ножевидные серпы (рис. 5»А» – 12–17). Стоит отметить, что аналогичные изделия известны на юго-западе Таджикистана: Тандыр-йул, Кангурттут (*Виноградова 2004: рис. 10–1–12; Виноградова и др. 2008: рис. 63, 64*).

Из предметов, выделяющихся из общей серии

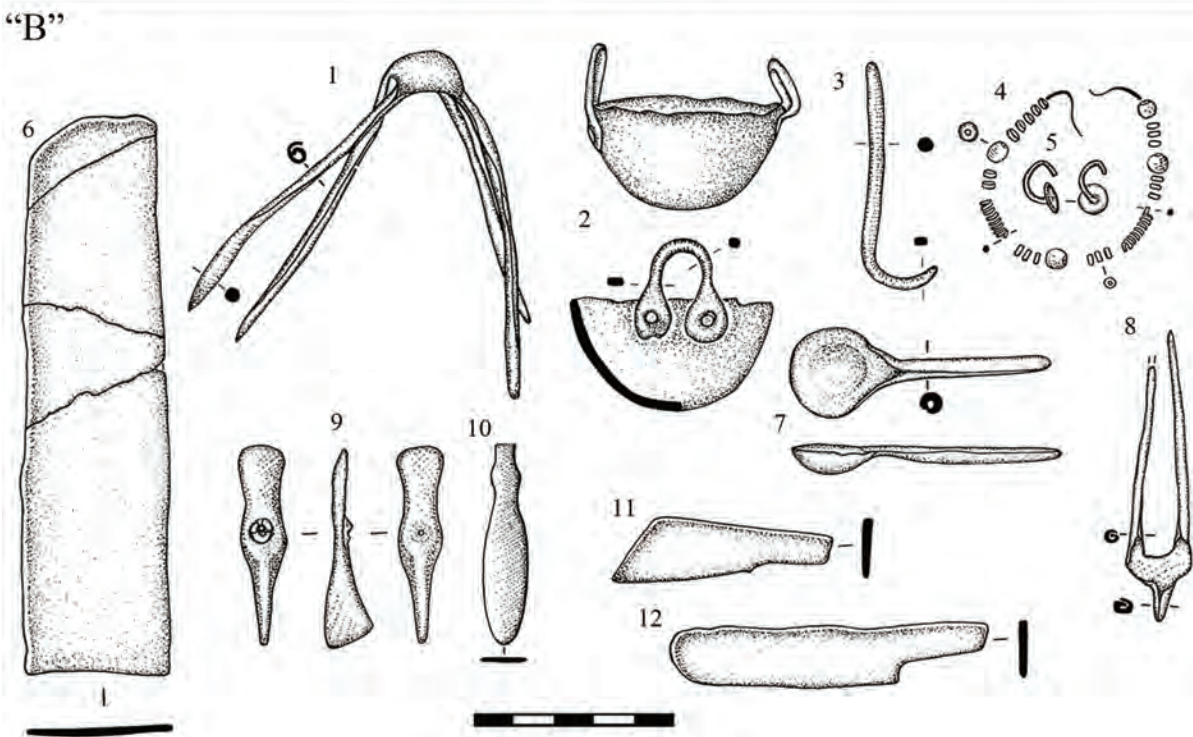
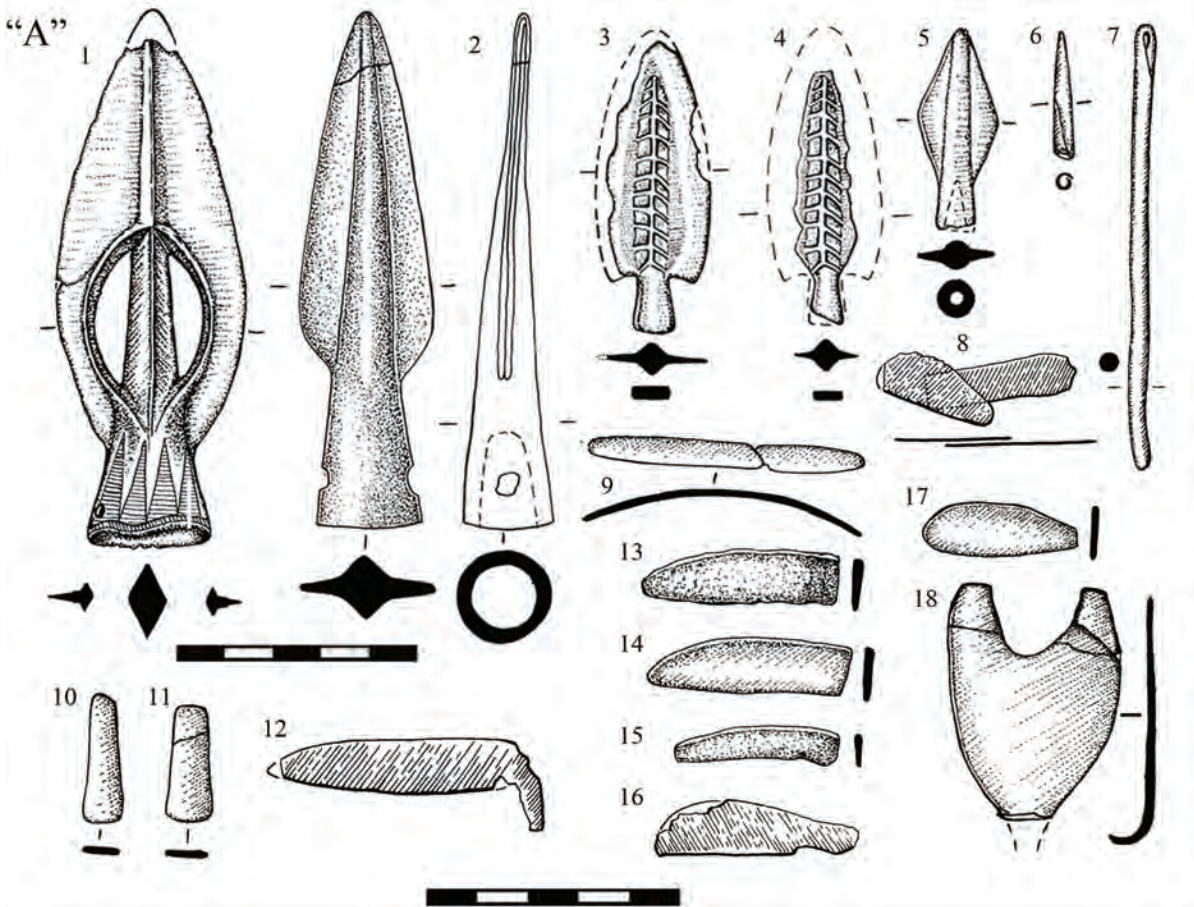
кузалинских комплексов, упомянем наконечник копья с расширяющимся раструбом втулки постсейменского типа (ил. 5 «А»: 2) и коротковтульчатый прорезной с листовидным пером наконечник дротика с орнаментом (ил. 5 «А»: 1). Подобные находки для Среднеазиатского региона являются редкими изделиями. Близкие экземпляры широко известны в памятниках второй половины II тыс. до н. э. степной и лесостепной Евразии (*Бочкарев 2017; Бочкарев, Тутаева 2019*).

Значительная часть находок, демонстрируя изменчивость и разнообразие форм, продолжает бытовать и на моллалинском этапе, что свидетельствует о преемственности традиций металлообработки. Примечательна бритва с фигурным пластинчатым лезвием из моллалинской могилы (ил. 5 «А»: 18). Важным временным и этническим идентификатором степных древностей бустанского этапа является появление ножей-кинжалов с кольцевым упором (рис. 4: 4–6, 18–20), втульчатого наконечника стрелы с округлой нервюрой (ил. 5 «А»: 5). К числу специфических степных соответствий относятся миниатюрные копии утилитарных изделий: котел полусферической формы с петлевидными ручками, черешковый крюк (для извлечения мяса из котла), жертвенник на ножках, кинжал с кольцевым упором, которые, бесспорно, являются прототипом стандартного набора ритуальных атрибутов номадов степной части Евразии (ил. 5 «В»: 1–12).

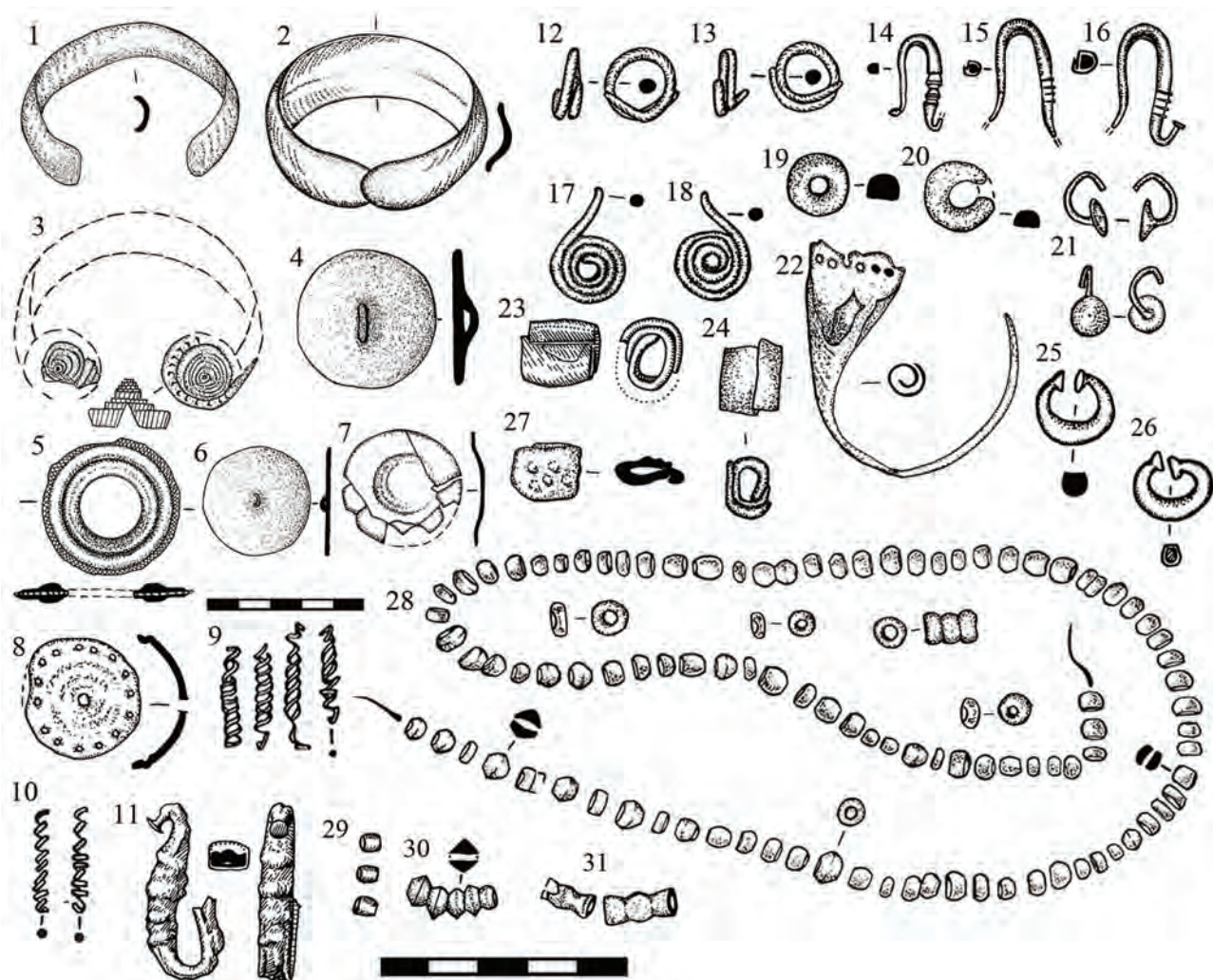
Инокультурность демонстрирует и гарнитуры украшений (ил. 6), известных с кузалинского времени, но широко представленных на двух заключительных этапах сапаллинской культуры. Ядро коллекции украшений составляют: серьги с раструбом, в том числе литая из золота, серьги со спиралевидным завитком, подвески в полтора оборота; клипсы; браслет со спиралевидным завершением; округлое зеркало с петелькой-ручкой; конические бляхи с орнаментом, пронизь и биконические бусы; бронзовая кольцевидная пряжка, имитирующая форму своих костяных предшественников культур степной бронзы Евразии. Морфологические особенности срубно-андроновских украшений легко узнаваемы (*Аванесова 1991: ил. 43, 48*). Влияние их златокузнечества отражено в некоторых формах серег и подвесок (с элементами синтеза двух традиций), которые изготовлены путем оковки бронзового сердечника золотой фольгой (ил. 6: 11, 14–16).

Основные территориальные аналогии для металлических изделий охватывают широкий ареал Урало-Казахстанских степей. В целом описанный инвентарь, сопровождавший сапаллинские комплексы, укладывается в рамки срубно-андроновской металлообработки, которая ориен-

<sup>5</sup> Решение проблемы культурно-хронологической синхронизации значительно усложнено разногласиями в понимании вопросов культурного статуса отдельных этапов андроновской общности и периодизации, происхождения, датировки СК.



Ил. 5. «А» Оружие и бытовой инвентарь степного типа (3 – Сапалитепа. Наконечник стрелы с мог. 82; 4 – тот же наконечник после очистки электрохимическим методом). «В» Бустан VI, М 331. Вотивный инвентарь ранних номадов



Ил. 6. Бустан VI, VII. Украшения и предметы туалета степного типа

тировалась на среднеазиатско-казахстанские месторождения меди и олова (Черных 2007: 95–97). Судя по специализированному набору артефактов в металлопроизводстве были заняты профессионалы – андроновские (федоровские) кузнецы-литейщики. Есть основания полагать, что с середины II тыс. до н. э. они были интегрированы в сапаллинское общество. Этому способствовали их длительные и многосторонние торгово-экономические отношения, возникшие как следствие мирных связей и в результате последующих миграций. Речь идет о культурном комплексе погребений Сагагансая, где полтавкинский субстрат срубной общности обнаружен вместе с ранней гончарной продукцией СК (Аванесова 2010: 334–364). Мобильность скотоводов, несомненно, способствовала активизации миграционных процессов и расширению круга торгово-экономических связей, что активизировало процесс Бактрийско-го культурогенеза.

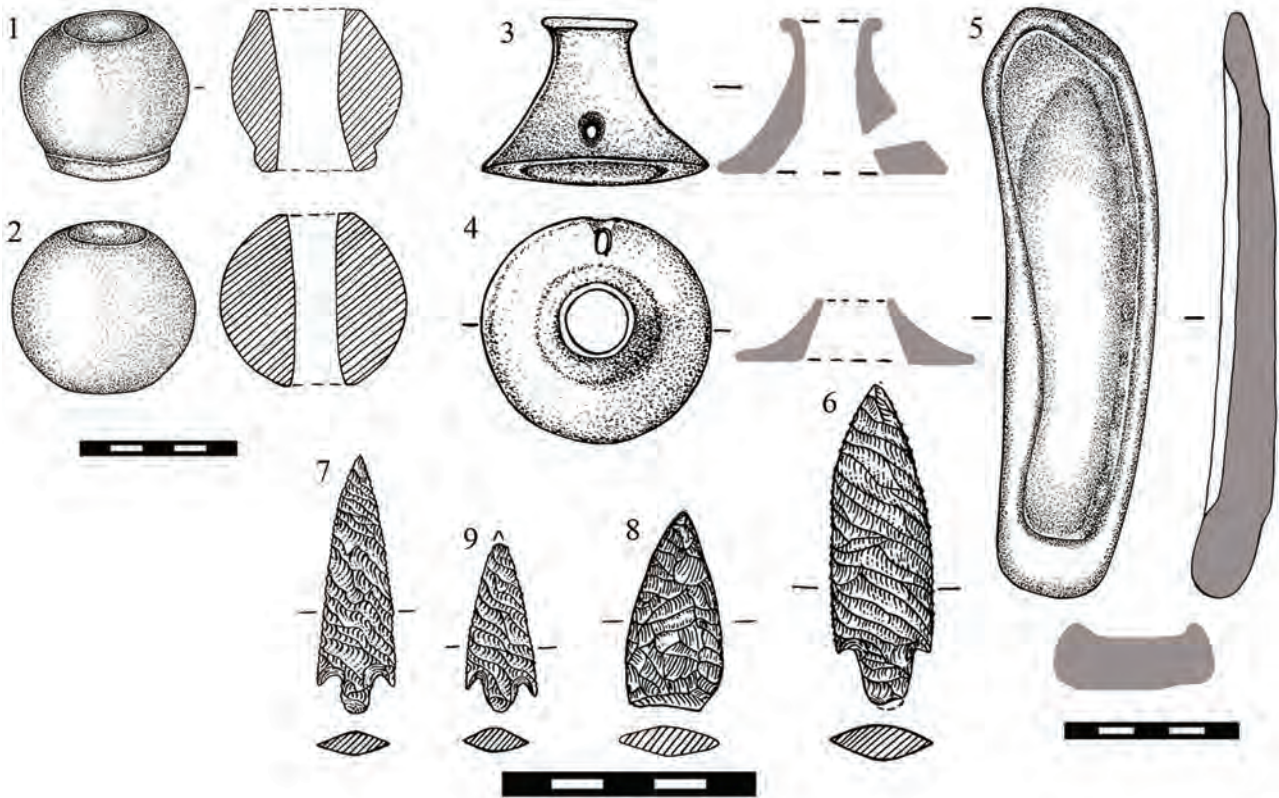
Каменные изделия представлены выразительными крупными черешковыми наконечниками стрел с утилитарной ретушью синташтинского типа (ил. 7: 6–8), навершием булавы сферической формы (ил. 7: 1–2), известными из ранних джаркутанских слоев. Наконечники неоднородны, выделяются короткочерешковые, в основании имеются шипы (рис. 7 – 6, 7, 9) и с усеченным основанием (ил. 7: 8). Они широко представлены в синташтинских памятниках (Генинг и др. 1992: рис. 58, 113, 161, 185). Интересны находки пряжек с двумя разновеликими отверстиями (ил. 7: 3–4) из моллалинских погребений, характерные для древностей эпохи поздней бронзы степной части Евразии. Материальным свидетельством присутствия степного этноса в доисторической Бактрии является створка формы для отливки ножевидного серпа (Генинг и др. 1992: рис. 159 – 6; Виноградов 2011: рис. 18–26), обнаруженная вместе с ранней джаркутанской керамикой (ил. 7:

5). Функционально с наибольшей вероятностью могла использоваться в качестве жатвенного орудия. Последние встречаются в синташтинских памятниках (Генинг и др. 1992: рис. 41: 18; Епимахов 2005: ил. 42: 2).

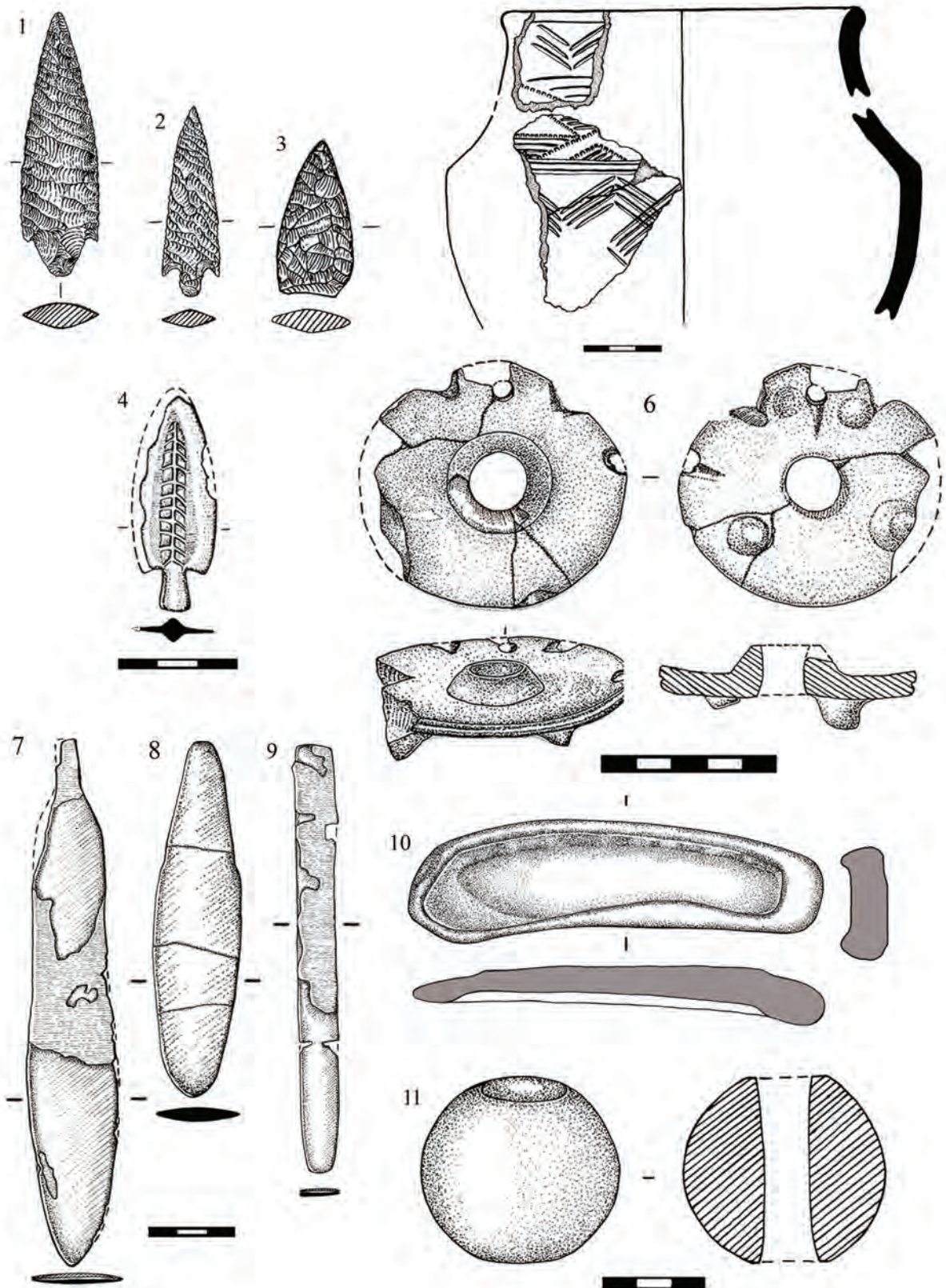
Набор этнорепрезентативных предметов степной бронзы дополняет роговой дисковидный втульчатый псалий с монолитными шипами, являющийся знаком колесничества (ил. 8–6). Он обнаружен в башне храма Джаркутан в стерильном слое с характерной керамикой этого времени (Хуфф, Шайдуллаев 1999). Псалии как предмет конской упряжи широко представлены в памятниках потаповско-синташтинского круга. Джаркутанский псалий – яркий социокультурный и хронологический маркер СК, известен как самая южная находка. К этому же кругу принадлежат псалии Сазаганся и Зардча-Халифа (Аванесова 2010: рис. 3–1, 2; Бобомуллов 1999: рис. 2–5). Наибольшее число самых существенных аналогий происходит с памятников в районе Волги и на Урале (Аванесова 2005: 7–25). Среднеазиатские псалии (7 экз.) типологически синхронны синташтинским вариантам (Генинг и др. 1992: рис. 57–8, 126–1). Они отличаются значительным своеобразием и считаются наиболее архаичными (Бочкарев, Кузнецов 2019: 161–162). Инокультур-

ные артефакты указывают на наличие многообразия степных традиций в СК с начала II тыс. до н. э. Выделенный нами синташтинский комплекс (ил. 8) обнаруживает прямые типологические соответствия в памятниках Южного Урала.

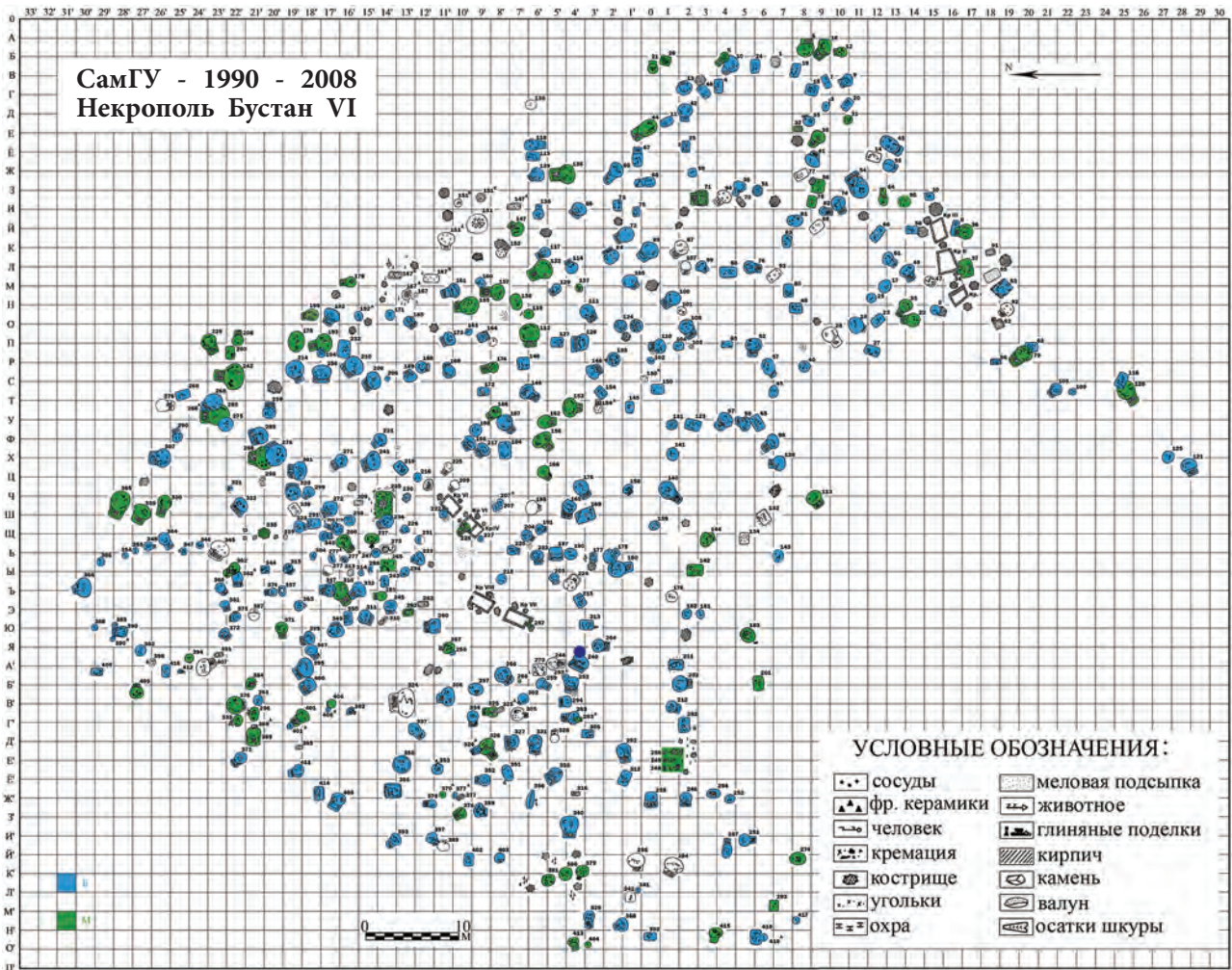
Увеличение в материальной культуре изделий степного происхождения сопровождается появлением практики новых обрядов и ритуалов, связанных с традициями степных культур Евразии. В ряду инноваций могут рассматриваться: топография могил, которая по своим планиграфическим решениям образует концентрическую структуру, близкую срубно-андроновским курганам (ил. 9); появление сепаратных детских кладбищ; использование камня и дерева в конструкции могил и надмогильных сооружений; западная и юго-западная ориентировка усопших и самих погребальных камер, вытянутых с востока на запад; имеет место окраска костяков охрой, следы подсыпки на дно могилы охры, мела, золы, угольков; ритуальное захоронение животных и обильное жертвоприношение, в том числе остатки тризны; сосуществование неадекватных друг другу способов захоронения (трупосожжение, вторичные, парциальные и другие варианты ингумации); отдельные признаки, отражающие профессиональную принадлежность умерших; беспрецедентное



Ил. 7. Каменный инвентарь степного типа: Джаркутан – 2,4–9; Бустан VI – 1,3



Ил. 8. Синташтинские древности из ранних слоев сапалинской культуры: 1 – Джаркутан – храм, за пределами северной стены; 2,3 – Джаркатан, холм 6, дохрамовое сооружение; 4 – Сапаллитепа, М 82; 5 – Джаркутан – сухое русло водосборного канала; 6 – Джаркутан – храм, предбашенное помещение восточной стены; 7 – Сапаллитепа – помещение 15; 8 – Джаркутан – цитадель, помещение 4; 9 – Джаркутан – жилой квартал, холм 5; 10 – Джаркутан – цитадель, помещение 5; 11 – Джаркутан – цитадель



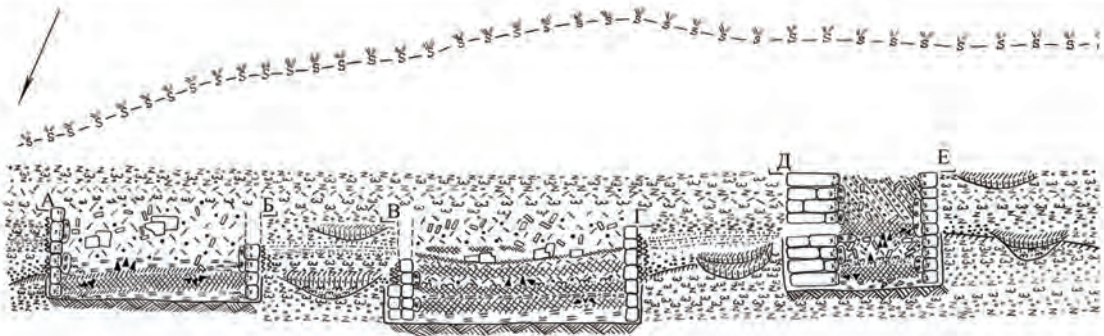
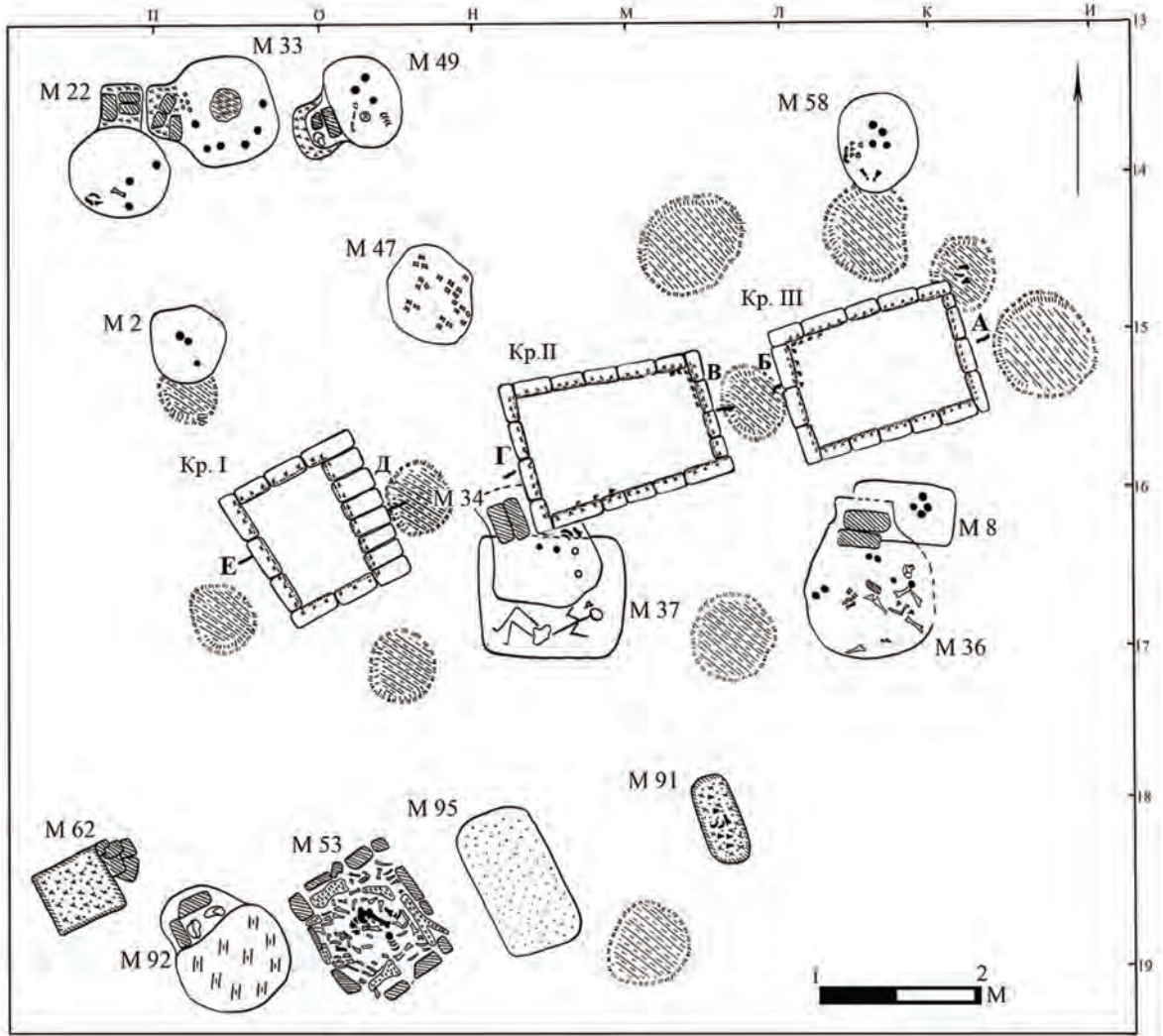
Ил. 9. Бустан VI. Сводный план погребений и сакрально-церемониальных площадок

многообразии ритуально-символической функции огня и пр. (Аванесова 2013; 2016).

Культурной инновацией становится возведение специальных сакрально-церемониальных площадок непогребального назначения (9 объектов), которые являются неотъемлемой частью погребальной практики. Здесь совершались регулярные обрядовые действия календарного и производственного цикла, в том числе и церемонии литургического характера и т. п. В этом качестве, вероятно, они выполняли храмовые функции под открытым небом, которые посещались и использовались в Бустан VI на протяжении последней четверти II тыс. до н. э. Джаркутанский храм как религиозный центр Шерабадского оазиса в период функционирования некрополя Б VI не существовал. Это приближает нас к решению остро дискуссионного вопроса об отсутствии монументальных храмов у индоиранцев в доисторическое время (Лелеков 1992; Стеблин-Каменский 1993; Грантовский 1999). В анализируемых культур-

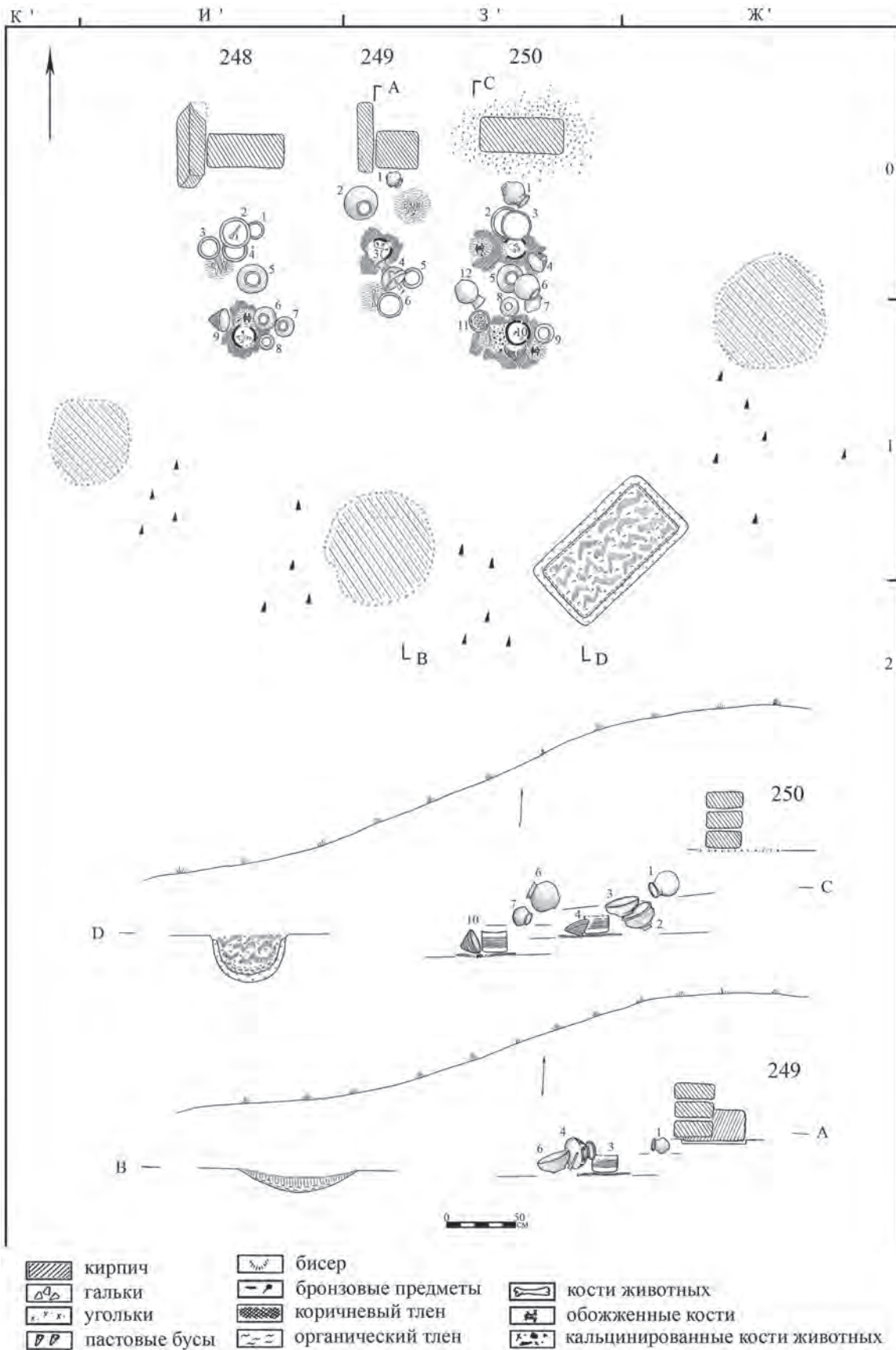
ных комплексах прослеживается доминирующий степной фон (Аванесова 2013: 511–524). Особую значимую нагрузку несут церемониальные объекты (3 участка) вокруг кирпичных полуназемных сооружений для кремации человека (ил. 10). Характерной особенностью композиционного решения комплексов является обязательное наличие трех костров вокруг сырцовых камер, стены которых несут следы длительного воздействия огня (в каждой камере кремация тел усопших проводилась не менее 2–3 раз); наличие грунтовых алтарей; кенотафов (не путать с фиктивными могилами); символических могил с монофункциональными глиняными поделками. Следует отметить, что устройство кострищ и их расположение по отношению к ящикам полностью соответствует предписаниям Вед о кремировании человека (Ригведа 1972: X-18; Атхарваведа 1976: XVIII-2,7). Выразительные следы степного наследия демонстрируют и исследования холма 5 Джаркутан, где обнаружены 4 ящика, сложенные из тонких





- 1 - сосуды; 2 - сосуд с к/ж.; 3 - кирпичная кладка; 4 - галька; 5 - глиняные поделки; 6 – обожженные кости человека с пеплом; 7 - пепел с угольками; 8 - кости животных; 9 - речной валун; 10 - фр. керамики; 11, 11а - кострище; 12 - шкура; 13 - охра; 14 - мел; 15 - современная поверхность; 16 - древний горизонт; 17 - обожженная глина; 18 - древесный уголь; 19 - кирпичный лом; 20 - ошлакованная часть кирпича; 21 - обожженный кирпич; 22 - штукатурка; 23 - угольная прослойка; 24 - пепельно-золевая прослойка; 25 - дерн

Ил. 10. Бустан VI. Общий план и разрез сакрально-церемониальной площадки вокруг ящиков для кремации I-II



Ил. 11. Бустан VI. Общий план и разрез сакрально-церемониальной площадки вокруг поминальных стел 248–250



Ил. 12. Бустан VI. Проявления культа огня: 1 – ящики для кремирования усопшего; 2 – погребение с трупосожжением; 3 – грунтовый алтарь для культовых возлияний; 4 – кострище

каменных плит с остатками пепла и обгорелых костей человека. Здесь же найдены фрагменты степной керамики (Аскаров 2018: 155). Единичные погребения с трупосожжением известны на Джаркутане (Аскаров, Абдуллаев 1983: 49) и на некрополе Бустан 3 (Аскаров 1977: 58). Упомянутый обряд в СК является прямой репликой федоровской культурной традиции (Сорокин 1966; Сальников 1967; Максименков 1978; Потемкина 1985; Кузьмина 2008). Резкое увеличение удельного веса кремации наблюдается на Бустан VI. Захоронения останков засвидетельствованы в 36 случаях: в грунтовых лунках; помещение праха в «куклу» или манекен умершего (ил. 12–2); заворачивание в ткань («пакет»), в сосуде. Здесь же наблюдается отправление культов поминального характера и огненно-соляной символики в виде грунтовых алтарей для культовых возлияний и кострищ (ил. 12–3, 4).

Выразительное проявление поминального культа отражает церемониальная площадка, включающая ряд из трех кирпичных стел, у основания которых находятся скопления сосудов с остатками тризны. Площадка для поминальных ритуалов (около 82 м<sup>2</sup>) сохранила следы пиршества в виде остатков от трех кострищ, одного грунтового алтаря и преднамеренно разбитых сосудов (ил. 11). Близкая практика существования сакрализованных площадок с поминами фиксируется в постандроновских памятниках Южной Сибири (Грязнов 1979: 134–140).

Подведем некоторые итоги. В анализируемых источниках (инвентарь, погребальный обряд) трудно не видеть доказательств нового этноса в доисторической Северной Бактрии. Степной пласт в бактрийском комплексе неоднороден. Проникновение и, возможно, переселение отдельных групп северного населения носило не единовременный характер. Процесс интеграции был длительным и растянутым во времени. Активизация пастушеского населения на периферии андроновского ареала наблюдается с синташтинского времени: – псалий, пластинчатые ножи, литейная форма серпа, орнаментированный наконечник стрелы, керамика и др. (ил. 8). Она вызвана поиском новых рудных источников в связи с кризисом стратегического сырья и возросшими потребностями колесничной элиты в металле. Одной из причин миграции на юго-восток пастушеских сообществ был кризис Карпатского металлургического очага, снабжавшего на

рубеже III–II тыс. до н. э. население евразийской степи металлом. Другим фактором мог стать экологический кризис – отмечается максимум суббореальной аридизации степи (Черных 2007: 71–75). Андроновская колесница в начале II тыс. до н. э. из Волго-Уральских степей углубилась в азиатские оазисы и далее через трансзеравшанский коридор (псалии Зарчахаалифа и Староречье Сазагансая) в урбанистическую Бактрию. Вместе с тем для сапаллинского и джаркутанского этапов нельзя говорить о массовом проникновении пастушеских обществ. Тенденция нарастания доли степных артефактов и инородные обрядовые действия, отправление культов выявляются с кузалинско-моллалинского этапа, что хронологически совпадает с ассимиляцией андроновского (федоровского) населения, о чем отчетливо свидетельствует палеоантропологический материал некрополей Бустан VI–VII (Мустафокулов 1997: 28–33; Аванесова и др. 2010). Велика вероятность того, что с миграционной волной ранних пастушеских племен (синташтинские древности) связано появление на джаркутанском этапе лошади. Их костные останки занимают третье место после мелкого и крупного рогатого скота, в то время как на ранних этапах рассматриваемой культуры они отсутствуют (Батыров 1974; 1990). К сожалению, археозоологические материалы пока не позволяют говорить о том, что лошадь широко использовалась в качестве транспортного животного. Федоровская волна была мобильнее и мощнее: она охватила всю доисторическую Бактрию (Северо-Западный Афганистан, юг Узбекистана, Юго-Западный Таджикистан). Наши исследования со всей очевидностью показывают, что степной пласт в СК представляет самостоятельное явление, качественно видоизменив облик обсуждаемой культуры, активизировав механизм бактрийского культурогенеза. Инновации, фиксируемые в материальной культуре и культовой практике, свидетельствуют о интеграции и включении ранних номадов Евразии в орбиту этнических контактов с земледельцами Северной Бактрии. Их влияние существенно трансформировало жизнедеятельность населения древнебактрийской цивилизации. Присутствие степного фактора в регионе протекало с нарастающей активизацией селективных процессов, качественно изменив облик СК, создав благоприятные условия для активизации политогенеза – образования государственных структур в Бактрии.

**БИБЛИОГРАФИЧЕСКИЙ  
СПИСОК**

- Атхарваведа 1976 — Атхарваведа. Избранное. Пер. и комм. Т. Я. Елизаренковой. М.: Наука, 1976.
- Ригведа 1972 — Ригведа. Избранные гимны. Пер., комм. и вступит. статья Т. Я. Елизаренковой. М.: Наука, 1972.
- Аванесова 2013 — Аванесова Н. А. Бустон VI – некрополь огнепоклонников доурбанистической Бактрии. Самарканд: МИЦАИ, 2013.
- Аванесова 1975 — Аванесова Н. А. Жаман-Узан II – атаксуцкий могильник Центрального Казахстана // КСИА. № 142. М.: Наука, 1975. С. 109–115.
- Аванесова 2010 — Аванесова Н. А. Зеравшанская культурная провинция Бактрийско-Маргианской цивилизации // На пути открытия цивилизации. Сб. статей к 80-летию В. И. Сарияниди. Труды МАЭ. Т. 3. СПб.: Алетей, 2010. С. 334–364.
- Аванесова 1991 — Аванесова Н. А. Культура пастушеских племен эпохи бронзы Азиатской части СССР (по металлическим изделиям). Ташкент: Фан, 1991.
- Аванесова 2000 — Аванесова Н. А. Монофункциональные сосуды доурбанистической Бактрии (по материалам исследования могильника Бустон VI) // Материалы международной конференции, посвященной 50-летию научной деятельности Г. В. Шишкиной: Средняя Азия, археология, история, наука. М.: Государственный музей Востока, 2000. С. 119–127.
- Аванесова 2005 — Аванесова Н. А. О культурной атрибуции колесного транспорта доисторической Бактрии (по материалам Сапаллинской культуры) // История Узбекистана в археологических и письменных источниках. Ташкент: Фан, 2005. С. 7–25.
- Аванесова 2003 — Аванесова Н. А. Степной пласт доисторической Бактрии // Центральная Азия – источники, история, культура. Тезисы докладов конференции посвященной 80-летию Е. А. Давидович и Б. А. Литвинского, М.: Наука, 2003. С. 3–7.
- Аванесова, Дубова, Куфтерин 2010 — Аванесова Н. А., Дубова Н. А., Куфтерин В. В. Палеоантропология некрополя Сапаллинской культуры Бустон VI // Археология, этнография и антропология Евразии. 1 (41). Новосибирск: Наука, 2010. С. 118–136.
- Аванесова, Тошпулатова 1999 — Аванесова Н. А., Тошпулатова Н. А. Символика огня в погребальной практике Сапаллинской культуры (по материалам некрополя Бустон VI) // ИМКУ. Вып. 30. Самарканд: Фан, 1999. С. 37–36.
- Аскарлов 1977 — Аскарлов А. А. Древнеземледельческая культура эпохи бронзы юга Узбекистана. Ташкент: Фан, 1977.
- Аскарлов 2018 — Аскарлов А. История происхождения узбекского народа. Ташкент: Узбекистан, 2018.
- Аскарлов 1973 — Аскарлов А. А. Сапаллитепа. Ташкент: Фан, 1973.
- Аскарлов 1989 — Аскарлов А. А. Степной компонент в оседлых комплексах Бактрии и вопросы интерпретации // Взаимодействие кочевых культур и древних цивилизаций. Алма-Ата: Наука Казахстана, 1989. С. 158–166.
- Аскарлов 1990 — Аскарлов А. А. Степные компоненты в комплексах оседлых культур эпохи бронзы в Северной Бактрии // Проблемы древней истории Северного Причерноморья и Средней Азии (эпоха бронзы и раннего железа). Тезисы докладов конференции, посвященной 90-летию Б. А. Латынина. Л.: Государственный Эрмитаж, 1990. С. 56–57.
- Аскарлов, Абдуллаев 1983 — Аскарлов А. А., Абдуллаев Б. Н. Джаркутан. Ташкент: Фан, 1983.
- Аскарлов, Ширинов 1993 — Аскарлов А. А., Ширинов Т. Ш. Ранняя городская культура эпохи бронзы Средней Азии. Самарканд: Фан, 1993.
- Батыров 1974 — Батыров Б. Х. Фауна поселения Сапаллитепа // ИМКУ. Вып. 11. Ташкент: Фан, 1974. С. 135–138.
- Батыров 1990 — Батыров А. Х. Фаунистические остатки млекопитающих Джаркутана // ИМКУ. Вып. 24. Ташкент: Фан, 1990. С. 228–235.
- Бобомуллоев 1999 — Бобомуллоев С. Раскопки гробницы бронзового века на верхнем Зеравшане // Stratum plus. № 2. СПб. – Кишинев – Одесса: Высшая антропологическая школа, 1999. С. 307–313.
- Боталов и др. 1996 — Боталов С. Г., Григорьев С. А., Зданович Г. Б. Погребальные комплексы эпохи бронзы Большекараганского могильника // Материалы по археологии и этнографии Южного Урала. Труды музея-заповедника Аркаим. Челябинск: Челябинский государственный университет 1996. С. 64–88.
- Бочкарев 2017 — Бочкарев В. С. Этапы развития металлопроизводства эпохи поздней бронзы на юге Восточной Европы // Stratum plus (2). СПб. – Кишинев – Одесса – Бухарест. Археология и культурная антропология. 2017. С. 159–205.
- Бочкарев, Кузнецов 2019 — Бочкарев В. С., Кузнецов П. Ф. Этапы развития дисковидных псалиев Северной Евразии // Древности Восточной Европы Центральной Азии и Южной Сибири в контексте связей и взаимодействий в евразийском культурном пространстве (новые данные и концепции). Материалы Международной конференции к 80-летию со дня рождения В. С. Бочкарева. СПб: ИИМК РАН, 2019. С. 160–163.
- Бочкарев, Тутаява 2019 — Бочкарев В. С., Тутаява И. Ж. Прорезные наконечники копий эпохи поздней бронзы Восточной Европы и сопредельных территорий // Stratum plus (2). Санкт-Петербург-Кишинев-Одесса-Бухарест: Археология и культурная антропология, 2019. С. 167–224.
- Виноградов 2007 — Виноградов Н. Б. Культурно-исторические процессы в степях Южного Урала и Казахстана в начале II тыс. до н. э. // Автореф. дисс... д.и.н. М., 2007.
- Виноградов 2003 — Виноградов Н. Б. Могильник бронзового века Кривое Озеро в Южном Зауралье. Челябинск: Южно-Уральское книжное издательство, 2003.
- Виноградов 2011 — Виноградов Н. Б. Степи Южного Урала и Казахстана в первые века II тыс. до н. э.

- (памятники синташтинского и петровского типа). Челябинск: Абрис, 2011.
- Виноградова 2004 — Виноградова Н. М. Юго-Западный Таджикистан в эпоху поздней бронзы. М.: Институт востоковедения РАН, 2004.
- Виноградова, Кузьмина 1986 — Виноградова Н. М., Кузьмина Е. Е. Контакты степных и земледельческих племен Средней Азии в эпоху бронзы // Восточный Туркестан и Средняя Азия в системе культур Древнего и Средневекового Востока. М.: Наука, 1986. С. 126–151.
- Виноградова, Ранов, Филимонова 2008 — Виноградова Н. М., Ранов В. А., Филимонова Т. Г. Памятники Кангурттута в Юго-Западном Таджикистане (эпоха неолита и бронзовый век). М.: Институт востоковедения РАН, 2008.
- Генинг, Зданович, Генинг 1992 — Генинг В. Ф., Зданович Г. Б., Генинг В. В. Синташта: археологические памятники арийских племен Урало-Казахстанских степей. Челябинск: Южно-Уральское книжное издательство, 1992.
- Грантовский 1999 — Грантовский Э. А. Иран и иранцы до Ахеменидов. Основные проблемы. Вопросы археологии. М.: Наука, 1999.
- Грязнов 1979 — Грязнов М. П. Комплекс археологических памятников у горы Тепсей на Енисее. Новосибирск: Наука, 1979.
- Гудков 1995 — Гудков А. И. Техника и технология изготовления керамики поселения Аркаим // Исследования, поиски, открытия. Под ред. Г. Б. Здановича. Челябинск: Челябинский гос. университет, 1995. С. 135–147.
- Епимахов 2005 — Епимахов А. В. Ранние комплексные общества севера Центральной Евразии (по материалам могильника Каменный Амбар – 5) – книга 1. Челябинск: Южно-Уральский государственный университет, 2005.
- Зданович 1997 — Зданович Г. Б. Аркаим – культурный комплекс эпохи Средней бронзы Южного Зауралья // РА, № 2. 1997. С. 47–62.
- Зданович 1988 — Зданович Г. Б. Бронзовый век Урало-Казахстанских степей. Свердловск: Уральский университет, 1988.
- Зданович 1983 — Зданович Г. Б. Основные характеристики петровских комплексов Урало-Казахстанских степей (к вопросу о выделении петровской культуры) // Бронзовый век степной полосы Урало-Иртышского междуречья. Челябинск: Челябинский гос. университет, 1983. С. 48–68.
- Зданович 2002 — Зданович Г. Б. Урало-Казахстанские степи в эпоху средней бронзы // Автореф. дисс... д.и.н. Челябинск: Челябинский гос. ун-т, 2002.
- Зданович Г., Зданович С. 1980 — Зданович Г. Б., Зданович С. Я. Могильник эпохи бронзы у с. Петровка // СА. № 3, 1980. С. 183–193.
- Зданович и др. 2002 — Зданович Д. Г., Кириллов А. К., Чутков А. И., Петров Ф. Н., Бушмакин А. Ф., Попов В. А., Медникова М. Б., Гайдученко Л. Л. Аркаим: некрополь (по материалам 25 Большекараганского могильника) книга 1. Челябинск: Южно-Уральское книжное издательство, 2002.
- Исаков, Потемкина 1989 — Исаков А. И., Потемкина Т. М. Могильник племен эпохи бронзы в Таджикистане // СА, № 1, 1989. С. 145–166.
- Итина 1977 — Итина М. А. История степных племен Южного Приаралья. М.: Наука, 1977.
- Итина 1963 — Итина М. А. Поселение Якке-Парсан 2 (раскопки 1958-1959) // Материалы Хорезмской экспедиции. Вып. 6. М.: Наука. 1963.
- Итина, Яблонский 2001 — Итина М. А., Яблонский Л. Т. Мавзолеи Северного Тагискена. Поздний бронзовый век Нижней Сырдарьи. М.: Вост. лит., 2001.
- Кадырбаев 1974 — Кадырбаев М. К. Могильник Жиланды на реке Нуре // В глубь веков. Алма-Ата: Наука, 1974. С. 25–45.
- Кузьмина 2008 — Кузьмина Е. Е. Арии – путь на юг. М.-СПб.: Летний сад, 2008.
- Лелеков 1992 — Лелеков Л. А. Авеста в современной науке. М.: Наука, 1992.
- Литвинский, Соловьев 1972 — Литвинский Б. А., Соловьев В. С. Стоянка степной бронзы в Южном Таджикистане // Успехи среднеазиатской археологии. Вып 1. Л.: Наука, 1972. С. 41–47.
- Максименков 1978 — Максименков Г. А. Андроновская культура на Енисее. Л.: Наука, 1978.
- Малютина, Зданович 2003 — Малютина Т. С., Зданович Г. Б. Керамика укрепленного поселения Аркаим // Древняя керамика: проблемы и перспективы комплексного подхода. Челябинск: Южно-Уральское книжное издательство, 2003. С. 99–131.
- Маргулан 1979 — Маргулан А. Х. Бегазы-дандыбаевская культура Центрального Казахстана. Алма-Ата: Наука Казахстана, 1979.
- Мустафокулов 1997 — Мустафокулов С. И. Анализ палеоантропологических материалов эпохи бронзы из Бустана VII // ИМКУ. Вып 28. Самарканд: Фан, 1987. С. 28–33.
- Новгородова 1970 — Новгородова Э. А. Центральная Азия и Карасукская проблема. М.: Наука, 1970.
- Поляков 2006 — Поляков А. В. Периодизация «классического» этапа карасукской культуры (по материалам погребальных памятников) // Автореф. дисс... к.и.н. СПб., 2006.
- Потемкина 1985 — Потемкина Т. М. Бронзовый век лесостепного Притоболья. М.: Наука, 1985.
- Сальников 1952 — Сальников К. В. Курганы у озера Алакуль // МИА. № 24. М.: Наука, 1952.
- Сальников 1967 — Сальников К. В. Очерки древней истории Южного Урала. М.: Наука, 1967.
- Сарианиди 1977 — Сарианиди В. И. Древние земледельцы Афганистана. М.: Наука, 1977.
- Сорокин 1966 — Сорокин В. С. Андроновская культура. Памятники Западных областей. М.–Л.: Наука, 1966.
- Сорокин 1962 — Сорокин В. С. Могильник бронзовой эпохи Тасты-Бутак 1 в Западном Казахстане // МИА. № 120. М.–Л.: Наука, 1962.
- Стеблин-Каменский 1993 — Стеблин-Каменский И. М. Авеста: избранные гимны из Видевдада. М.: Дружба народов, 1993.
- Стоколос 1972 — Стоколос В. С. Культура населения бронзового века Южного Зауралья. М.: Наука, 1972.

- Ткачев* 2007 — *Ткачев В. В.* Степи Южного Приуралья и Западного Казахстана на рубеже эпох средней и поздней бронзы. Актобе: Актюбинский областной центр истории, этнографии и антропологии, 2007.
- Хуфф, Шайдуллаев* 1999 — *Хуфф Д, Шайдуллаев Ш.* Некоторые результаты работ узбекско-германской экспедиции на городище Джаркутан // ИМКУ. Вып. 30. Самарканд: Фан, 1999. С. 19–27.
- Черных* 2007 — *Черных Е. Н.* Каргалы: феномен и парадоксы развития. Т. 5. М.: Языки славянской культуры, 2007.
- Avanesova N. A.* Buston VI – the necropolis of fire-worshippers of pre-urban Bactria. Samarkand: IICAS, 2016.
- Francfort H-P.* Fouilles de Shortuhai Recherches sur L'Asie Centrale protohistorique. Vol. I, II. Paris: Diffusion de Boccard, 1989.
- Ionesov V. I.* The struggle between life and death in Proto-Bactrian Culture: Ritual and conflict. Mellen studies in Anthropology. Vol. 5. New York: Lewiston, 2002.