
М. А. АББАСОВА-ЮСУПОВА

МАЛОИЗВЕСТНЫЕ СУФИЙСКИЕ КОМПЛЕКСЫ БУХАРСКОГО ОАЗИСА XVIII–XIX ВЕКОВ: формирование, архитектура, типология

При изучении архитектуры, связанной с суфизмом, многие исследователи больше внимания уделяли блистательной архитектуре ханака и комплексов времени их расцвета в XV–XVII вв. Но в этой статье рассматривается архитектура суфийских обителей позднего периода на примере пяти комплексов, три из которых малоизучены. Это утраченная примерно в середине XX в. суфийская обитель Эшонн Имло в Бухаре, а также комплекс Халифа Ниязкул, от которого сохранилась только входная часть, именуемая ныне Чар-Минар. От комплекса Суфи Дехкон в Бухарском оазисе осталось лишь здание ханака. Две другие обители — Халифа Худойдот в Бухаре и Кыз-биби в Бухарской области изучены относительно хорошо, но и по ним удалось выявить некоторые новые сведения и провести их типологический анализ. Обобщая и анализируя архивные материалы, сведения письменных источников, публикации предшествовавших исследователей, а также данные собственных натурных изысканий и т.д., автор попытался выявить этапы формирования, особенности планировочной структуры, архитектуры и типологии пяти суфийских обителей, включая малоизвестные данные о личности святого, заказчика, донатора и истории строительства каждого комплекса.

Ключевые слова: Бухара, суфизм, культ святых, ханака, медресе, архитектура, Эшонн Имло, Халифа Худойдот, Халифа Ниязкул, Суфи Дехкон, Кыз-биби

DOI: <https://doi.org/10.34920/1694-5794-2022.33.001>

Цитирование: Аббасова-Юсупова М. А. Малоизвестные суфийские комплексы Бухарского оазиса XVIII–XIX веков: формирование, архитектура, типология // Вестник МИЦАИ. Вып. 33. Самарканд, 2022. С. 25–39.

СРАСПРОСТРАНЕНИЕМ суфийских орденов в Центральной Азии и более активным проникновением в ислам домусульманского культа святых захоронения суфийских шейхов становились объектами поклонения и паломничества. В VIII–XI вв. формировались основные положения теории *илми-ат-тасаввуф*, а также началось строительство первых обителей. За почти тысячелетний период развития (примерно IX–XIX вв.) архитектура и планировочная структура суфийских комплексов и особенно зданий *ханака* неоднократно менялись в соответствии с эволюцией самого суфизма и его ритуальной практики (Юсупова 1997: 51–59; Yusupova 1999: 121–132).

В XI–XIV вв. при мазарах поэтапно складывались крупные суфийские обители. В них вокруг внутреннего двора с водоемом строили мавзолей святого – эпонима обители, обрядовый зал для суфийских радений и других ритуальных собраний

(*сума‘-хана*), иногда совмещавший и функции мечети, жилище шейха и его семьи, комнаты для чтения Корана и обучения, кельи *муридов* (последователей), кельи для паломников с бесплатным приютом и пищей и др. (Кныш 1991). Таким был в XIV в., судя по описаниям арабского путешественника Ибн Баттуты и вакуфным документам на данную обитель, и комплекс Сайф ад-дина Бухарзи в Бухаре (Ибрагимов 1988: 82–83; Чехович 1965; 82). Эти комплексы, как и входящее в их состав здание с обрядовым залом, в арабском мире стали называть *завийа*, а в Центральной Азии – персидским термином *ханака* (Акимушкин 1991; Стародуб 2004).

В конце XIV–XVII вв. едва ли не весь регион пережил расцвет архитектуры зданий этого типа. Суфии активнее сотрудничали с властями и получали большие пожертвования. Здания ханака становились все более монументальными

и значительно выделялись в комплексе по высоте и масштабам. Возводили их сами суфийские шейхи, но чаще — правители и другие донаторы, являвшиеся их муридами. С конца XV в. суфиев, согласно исконным исламским традициям, стали вновь хоронить под открытым небом в *дахмах*¹ (дахма Ходжа Ахрара Вали в Самарканде и др.) или в *сагане*², расположенных в погребальных двориках-*хазира*. Бывшие ханака-комплексы дворового типа при мавзолеях преобразовались в мемориально-культурные центры, а само значение ханака теперь распространялось не на весь комплекс, а лишь на входящее в него сооружение с обрядовым залом.

В период расцвета архитектуры ханака (XV–XVII вв.) выделялись три вида этого типа зданий: 1) ранний, где крупный зал с двух или трех сторон обводился колонным айваном (ханака-мечеть Ходжа Зайн ад-Дина XVI в. в Бухаре); 2) монументальный портално-купольный с крупным центральным залом (ханака XVI в. Баха ад-Дина Накшбанда в Бухаре, Касим-шейха в Кермине и др.) и 3) портално-купольный, пристроенный к древнему почитаемому мавзолею (Занги-ата близ Ташкента, Сайф ад-Дина Бохарзи в Бухаре (*Немецва* 1989, 2004), Ходжа Абди Дарун в Самарканде).

В поздний период, в XVIII–начале XX в., происходил относительный упадок учения *ат-та-савуф*, когда суфизм становился более массовым, с упрощением его доктрин и ритуальной практики. Экономический кризис обусловил возведение более скромных по размерам зданий ханака, все чаще совмещавших и функции квартальной мечети. Они строились вновь, согласно ранним типам ханака, где к молельному залу прилегал колонный айван.

При изучении архитектуры, связанной с суфизмом, многие исследователи (*Воронина* 1969: 304–331; *Пугаченкова* 1976; *Маньковская* 1980: 125–134; и др.), включая автора этой статьи (*Yusupova* 1997: 99–114; *Юсупова* 2004: 265–273; и др.), больше внимания уделяли блистательной архитектуре ханака и комплексов времени их расцвета в XV–XVII вв. Здесь же мы рассмотрим архитектуру суфийских обителей позднего периода на примере пяти комплексов, три из которых малоизучены. Это, в частности, утраченная примерно в середине XX в. суфийская обитель Эшони Имло в Бухаре, а также комплекс медресе Ха-

лифа Ниязкула, от которого сохранилась только входная часть, именуемая ныне Чар-Минар. От комплекса Суфи Дехкон в Бухарском оазисе осталось лишь здание ханака. Две другие обители — Халифа Худойдот в Бухаре и Кыз-биби в Бухарской области изучены относительно хорошо, но и по ним удалось выявить некоторые новые сведения и уточнить их типологическую принадлежность. Обобщая и анализируя весь свод материалов: архивных документов, сведений письменных источников, публикаций предшествующих исследователей, а также данные собственных натурных изысканий и т.д., автор попытался выявить этапы формирования, особенности планировочной структуры, архитектуры и типологии пяти суфийских обителей, включая малоизвестные данные о личностях святых, заказчиков, донаторах и истории строительства комплексов.

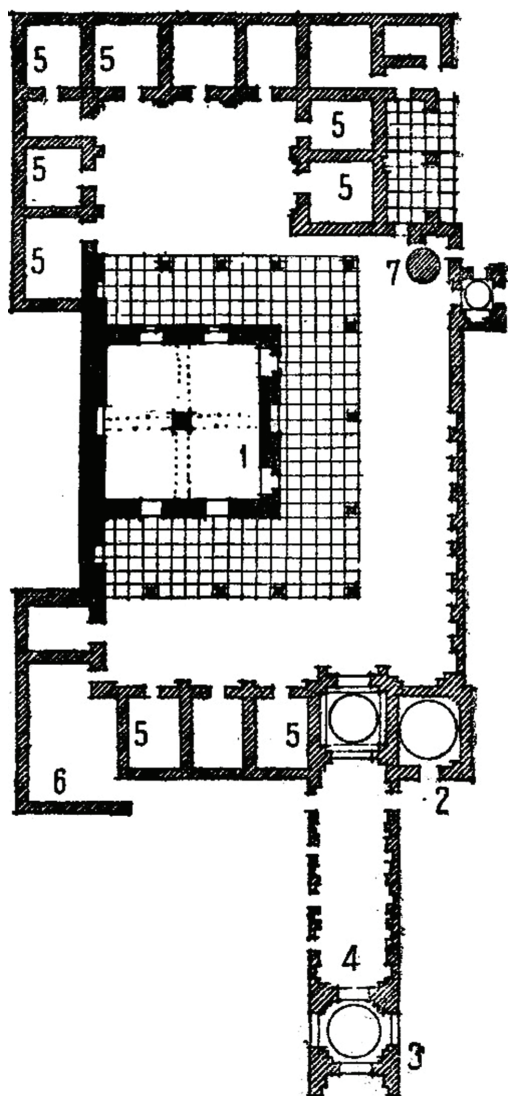
Предваряя анализ пяти этих разных по архитектуре объектов, отметим их общие черты: замкнутая внутриворобная планировочная структура, застройка двора по периметру различными сооружениями и наличие в каждом из них монументального здания ханака с одно-, двух- или трехсторонним колонным айваном. Ханака этого типа, вероятно, были распространены в Мавераннахре еще в XII–XIV вв. Судя по вакуфным документам³ и остаткам ханака Мухаммада Ходжа Порсо 1407 г. в Бухаре, они уже были известны в Мавераннахре не позднее начала XV в. и бытовали в XV–XVII вв. параллельно с более распространенным типом портално-купольных ханака.

Здания ханака раннего типа, как уже отмечалось, представляли собой купольный, иногда с плоской кровлей (на колоннах) зал, обведенный с одной, а чаще с двух или трех сторон колонным айваном. Такие ханака, наряду с одноэтажными *худжра* (келья), *дарвазахана* (входная часть), *тахаратхана* (помещение для омовения) и т.д., входили в периметральную застройку двора, составлявшую комплекс-общежитие суфиев. Таковы ханака-мечети Бухары периода расцвета: Ходжа Зайн ад-Дина XVI в. с купольным залом и Шохи-Ахси рубежа XVI–XVII вв. с многоколонным залом с плоской кровлей. Эту же традицию продолжали здания ханака-мечетей в названных суфийских комплексах Бухары XVIII–XIX вв. — Халифа Худайдот, Халифа Ниязкул и Эшони Имло, а также в комплексах Бухарского оазиса — Суфи Дехкон и Кыз-биби, где к их более раннему

¹ Дэхма — крупная погребальная платформа в форме параллелепипеда, облицованная кирпичом или камнем.

² Саганá — небольшой наземный склеп или надгробие, прямоугольное в плане, перекрытое стрельчатым сводом.

³ Дополнения по эпиграфике и истории памятников архитектуры Бухарской области. Чтение и перевод Б. М. Бабаджанова. Архив НИИ искусствознания Академии художеств РУз. ИА (М), №1152/1, с. 23.



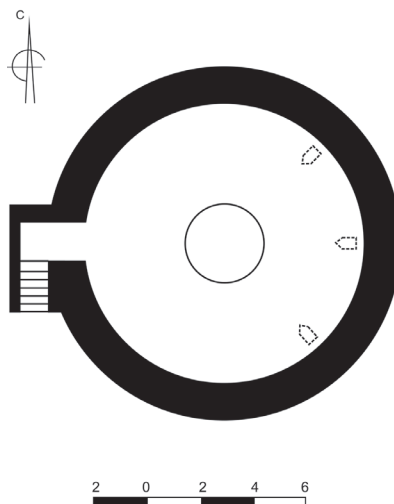
Ил. 1. Комплекс Эшони Имло.
План. Источник: (Лавров 1950: 152)

портально-купольному зданию позднее был пристроен колонный айван.

Суфийский комплекс Эшони Имло в Бухаре до середины XX в. находился близ хорошо сохранившейся поныне обители Халифа Худойдот. Интересны архитектура и история этого утраченного памятника, а также данные о личности погребенного близ нее святого, которому и был посвящен этот комплекс. По сведениям рукописи «Тухфат уз-зоирйин», являющейся важным историческим источником о личностях суфиев и связанных с ними обителях рассматриваемого времени (Захидова 2001: 54–59), Хазрат Эшони Имло (ум. в 1749 г.) был крупным богословом Бухары и имел знатный титул «Охунд Мулло Мухаммади» (Йулдошев 1997: 27). Его как редкого суфия, обучавшегося и получившего *иршад*⁴ сразу у четырех шейхов разных *тарикатов* (Джурабаев 2013: 96

–102) — Ишкийа, Кубравийа, Ясавийа и Накшбандийа, с почтением называли *Жомеъ ас-сулук* (сборник суфийских братств). Сохранилось несколько произведений-диванов Хазрата Эшони Имло. После смерти в его обители возвели в честь него ханака и другие культовые здания (Йулдошев 1997: 27).

Известно, что комплекс находился на территории крупного бухарского квартала Хаджи Хабибулло (Сухарева 1976: 160–161), большую часть которого к началу XX в. заняло кладбище Эшони Имло. Там находились могилы почитаемых суфийских наставников Эшони Имло и Халифа Худойдота, снабженные *тугами*⁵, а также некоторых бухарских ханов, в том числе «суфия на престоле» — правителя Эмира Шахмурада (Сухарева 1976: 160–161). Посреди кладбища, близ ханака Эшони Имло, находилась старая *сардоба* Чашма с небольшим входным порталом и ведущей вниз кирпичной лестницей (Ремпель 1981: 147). Первоначальное деревянное покрытие сардобы в начале XX в. заменили на купол из кирпича прямоугольного европейского формата. Строение освещалось и проветривалось через круглый проём в зените купола.



Ил. 2. Комплекс Эшони Имло. Сардоба. План.
По И. М. Азимову, 1979 г. Архив НИИ искусствознания Академии художеств РУз.
ИА (М), №1152/1

⁴ Грамота *иршад* выдается в виде письменного свидетельства суфийским наставником в подтверждение того, что данный мурид достиг совершенства в духовном развитии, уровня знаний и навыков, дающих ему право самому быть муршидом (наставником) и воспитывать последователей.

⁵ Туг — высокий деревянный шест с прикрепленным к его вершине хвостом яка или лошади, отмечающий место захоронения почитаемого духовного лица.



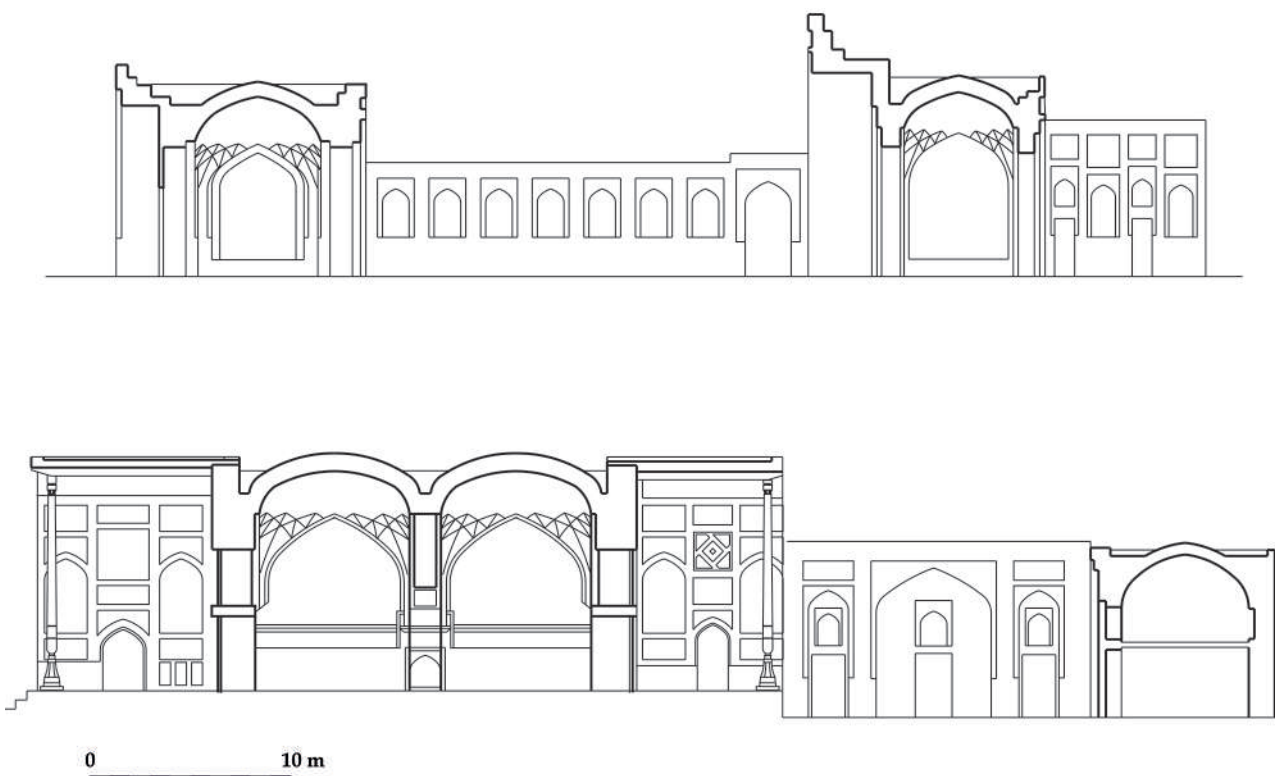
Ил. 3. Комплекс Эшони Имло. Общий вид. Фото 1937-1940 гг. Архив Главного научно-производственного управления охраны и использования объектов культурного наследия, Ташкент

Комплекс Эшони Имло занимал прямоугольную территорию, вытянутую по продольной оси север – юг с небольшим внутренним двором. Сюда с юга на север между захоронениями вел открытый коридор, на обоих концах которого были устроены купольные дарвазахана (Лавров 1950: 146). Пространство двора делилось по назначению на три части: входная южная — с худжрами, кухней и дарвазаханой; средняя, включавшая ханаку-мечеть, которая занимала значительную часть двора, и расположенный в ее северо-восточном углу минарет; и северная часть, обстроенная кельями с трех сторон (кроме южной), вероятно, монастырская — для более длительного проживания муридов. Ханака имела редкое для позднесредневековой архитектуры монументальное четырехкупольное кирпичное перекрытие, опиравшееся на мощный кирпичный столб в центре зала, обведенного с трех сторон, кроме западной, колонным айваном (ил. 1-2).

В 1950–1960-е гг. оставленные без присмотра и начавшие разрушаться постройки комплекса Эшони Имло, памятника архитектуры XVIII в., как и само кладбище с его значимыми и особо почитаемыми захоронениями, вследствие очередной кампании по борьбе с религией были снесены местными властями и полностью утрачены. Сохранилась лишь монументальная сардоба (ил. 3), близ которой в настоящее время на месте бывшего кладбища и комплекса располагаются сред-



Ил. 4. Комплекс Эшони Имло. Ханака. Интерьер. Фото 1930-1940-х гг. Архив Главного научно-производственного управления охраны и использования объектов культурного наследия, Ташкент

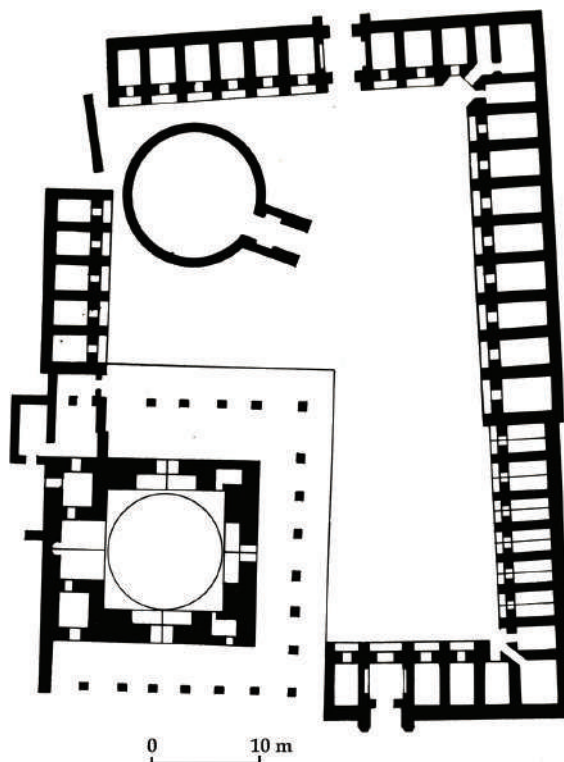


Ил. 5. Комплекс Эшони Имло. Ханака. Разрез, вычерченный на основе чертежей с фотографии 1930-1940-х гг. Архив Главного научно-производственного управления охраны и использования объектов культурного наследия, Ташкент

няя школа и частные жилые дома прилегающего квартала. О характере архитектуры сооружений суфийской обители Эшони Имло можно судить лишь по архивным фотографиям (ил. 4-5).

Среди рассматриваемых объектов одним из немногих (если не единственным) почти полностью сохранившимся суфийским комплексом Центральной Азии XVIII–XIX вв. является **Халифа Худойдот** в одноименном квартале Бухары (Сухарева 1976: 117-118).

Худойдот Таш-Мухаммад ‘Азизан ал-Бухари, шейх братства йасавийа-азизон, лишь недавно стал известен как крупнейший суфийский теоретик Мавераннахра, из трудов которого сохранилось 10 сочинений по суфизму (Бабаджанов 2003: 92). Согласно данным Д. Х. Джурабаева, именитый шейх Хазрат Халифа Худойдот жил во второй половине XVIII в. в Бухаре, был муром Лутфуллоха Шайх Азизона и более сорока лет преподавал в медресе Мири-Араб, воспитав сотни учеников. Халифа Худойдот поначалу выстроил ханаку в тумане⁶ Пирмаст близ Бухары,



Ил. 6. Комплекс Халифа Худойдот. План. Архив Института искусствознания АН РУз., ИА (М)

⁶ Туман – административная единица в Бухарском эмирате, провинция, сельский район.



Ил. 7. Комплекс Халифа Худойдот. Фасад. Фото: М. Аббасова-Юсупова, 2009 г.

где жил недолгое время, а затем и в самой Бухаре, куда переехал при эмире Хайдаре. Худойдот завещал обоим ханака-комплексам некоторое вакуфное имущество. Авторитет суфия был настолько высок, что в его похоронах в 1800 г. участвовал правитель страны Эмир Хайдар (*Джурабаев* 2013: 100).

В настоящее время комплекс занимает территорию трапециевидной формы, расширенную к югу и вытянутую по линии север – юг. Внутренний замкнутый двор в центре обители по периметру застроен различными сооружениями (ил. 6). На главном южном фасаде – вход в виде портално-купольной дарвазаханы (ил. 7), рядом с которой возвышается минарет. Юго-западную четверть территории комплекса занимает крупная купольная ханака-мечеть, обведенная с трех сторон колонным айваном (ил. 8). Остальные стороны двора застроены рядами одноэтажных жилых и хозяйственных худжр.

Во дворе устроена сардоба из жженого кирпича – крытый куполом резервуар, который наполнялся грунтовыми водами и куда вел небольшой порталный вход. В зените купола был устроен световой фонарь для освещения и проветривания

сардобы, а в подкупольном пространстве вокруг цистерны – кольцевая площадка шириной около 1 м для желающих укрыться в прохладе у воды в жаркое время года. За пределами двора с севера находилось вышеупомянутое крупное кладбище с захоронениями суфийских шейхов Халифа Худойдота, Эшони-пира и их высокопоставленных муридов, включая правителей Бухарского эмирата. Все эти захоронения ныне утрачены.

Комплекс **Халифа Ниязула** был также многофункциональным и включал здание ханака-мечети, худжры для обучающихся, отчего его нередко называли медресе. Примерно в середине XX в. основные строения комплекса были разобраны, сохранилась лишь его портално-купольная входная часть — дарвазахана с четырьмя башенками на углах, отчего этот выразительный по архитектуре объект стали называть Чар-Минар — четырехминаретный (ил. 9). Несмотря на присутствие в его названии ясного определения *халиф-хальфа*⁷, многие исследователи, а вслед за

⁷ Халиф, хальфа – помощник, заместитель, преемник суфийского наставника.



Ил. 8. Комплекс Халифа Худойдот. Ханака. Интерьер. Фото: М. Аббасова-Юсупова, 2009 г.

ними и почти все туристические сайты и путеводители приписывают строительство комплекса богатому туркменскому купцу Ниязкули. Во время своих торговых поездок он якобы побывал в индийском городе Хайдарабаде, где стоит монументальная четырехбашенная триумфальная арка эпохи Кутб-шахов, построенная в 1591 г. Предполагают, что он решил использовать эту композицию для входной части в возводимом им бухарском медресе. Действительно, эта бухарская дарвазахана и знаменитый Чарминар в Хайдарабаде по объемно-пространственной композиции похожи. Но на этом сходство и заканчивается: по масштабу и стилистике эти постройки совершенно разные.

Между тем, по данным источников, строителем, вернее заказчиком и донатором этого комплекса был видный ученый-богослов, шейх братства муджаддидийа-накшбандийа Ниязкули Халифа ал-Лебаби ат-Туркмани (ум. в 1821 г.), выходец из Восточного Туркменистана. Последние 30 лет своей жизни он служил имам-хатибом главной столичной мечети Калян в Бухаре во времена правления эмира Шахмурада и его сына эмира Хайдара, которые были его мурида-

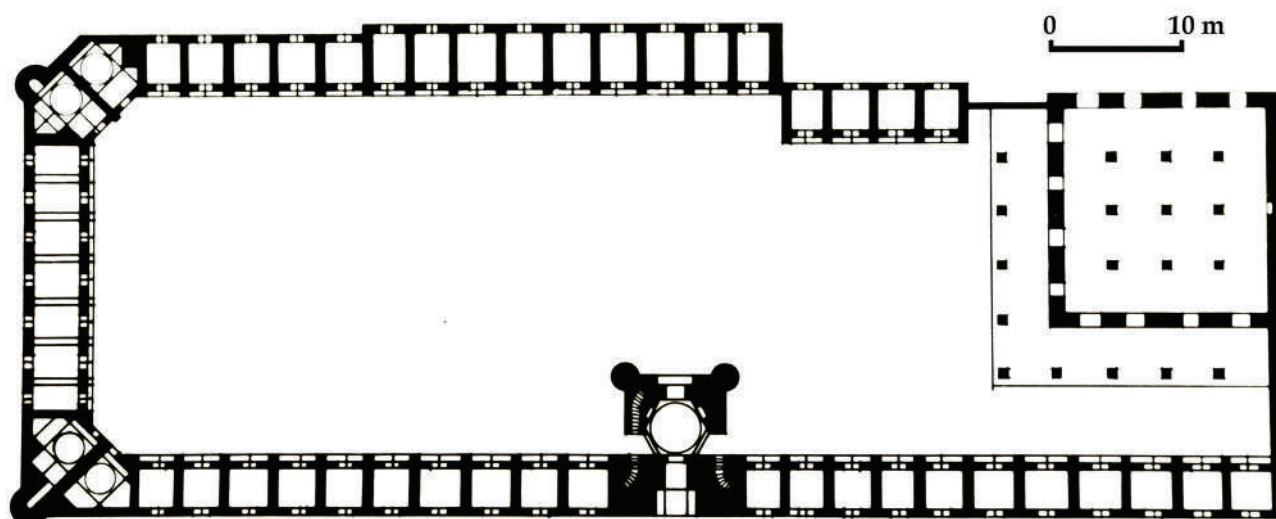
ми. Ниязкули называли «Пир-и дастгир» (Наставник-хранитель) и «ад-Дервиш аш-шереф» (Благородный дервиш) (Джурабаев 2013: 99). Известно, что он писал стихи на персидском и туркменском языках под псевдонимом Ниязи, но нет никаких свидетельств его занятий торговлей. Ниязкули ат-Туркмани был похоронен на холме Ходжа Исхак, к югу от квартала Джуйбар. После смерти суфия его сын и наследник, являвшийся, видимо, помощником и преемником своего отца на этом поприще, Абу-л-Фатх Убайд Аллах (умер в 1852–1853 гг.) взял на себя руководство медресе и ханака (фон Кюгельген 2003: 64).

Комплекс находился в одноименном жилом квартале⁸. По данным Анке фон Кюгельген, в последней четверти XVIII в. Халифа Ниязкул построил мечеть, которая также использовалась в качестве ханаки и соборной мечети, а при эмире Хайдаре (1800–1826) к ней было пристроено ме-

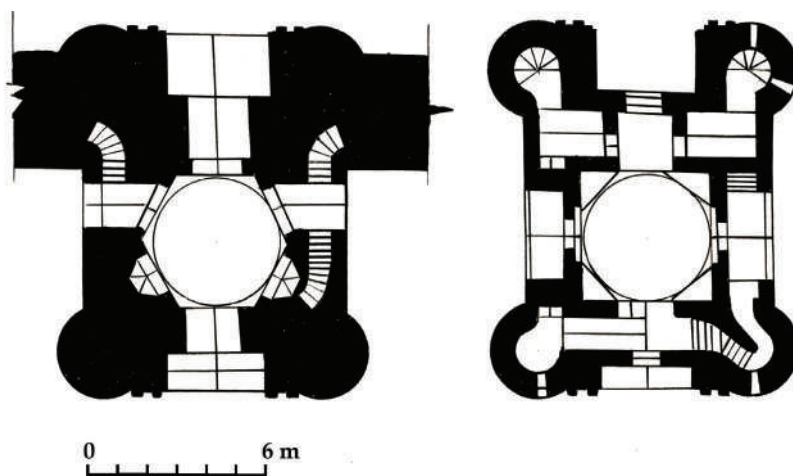
⁸ По данным О. А. Сухаревой, квартал под именем Халифа Ниязкули упоминается в двух грамотах XVII в., хранящихся в Государственном архиве, поэтому она считала, что датировка этого объекта нуждается в уточнении.



Ил. 9. Комплекс Халифа Ниязкул. Чар Минар – входная часть в комплекс.
Фото: М. Аббасова-Юсупова, 2006 г.



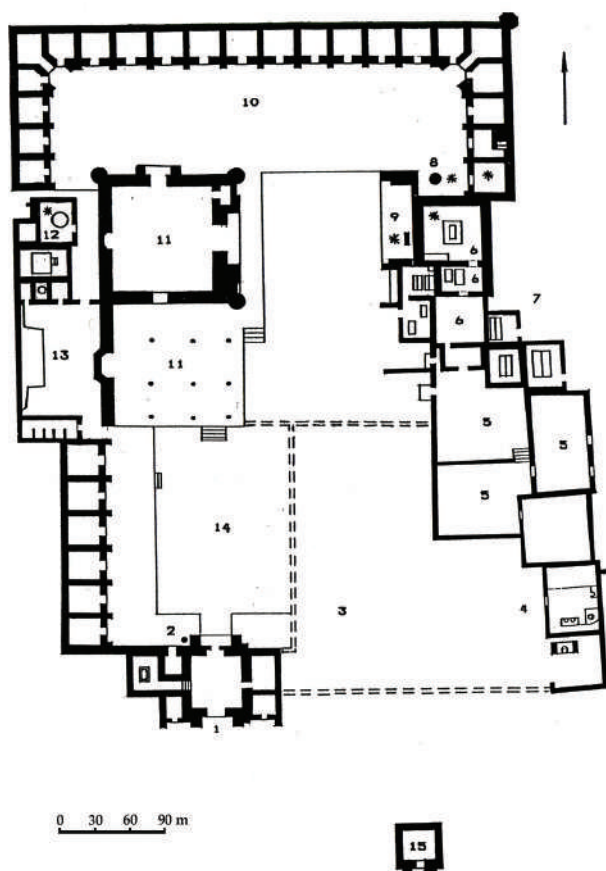
Ил. 10. Комплекс Халифа Ниязкул. План комплекса по обмеру Товманиянц, 1948 г.
Архив Института искусствоведения АН РУз., ИА (М)



Ил. 11. Комплекс Халифа Ниязул. Чар Минар. План нижнего и верхнего яруса по обмеру Товманиянц, 1948 г. Архив Института искусствознания АН РУз., ИА (М)



Ил. 12. Комплекс Халифа Ниязул. Чар Минар. Фото: С. М. Прокудин-Горский, 1907 г.



Ил. 13. Комплекс Кыз-биби. План.
Источник: (Некрасова 2001: 61)

дресе с 50 кельями, библиотекой, водоёмом и *мустаракханой* (туалетом). Возведение и содержание комплекса Халифа Ниязкул финансировал за счет доходов от своих земельных владений (фон Кюгельген 2003: 63).

Комплекс занимал прямоугольный в плане участок, вытянутый, в отличие от других рассматриваемых комплексов, фронтально вдоль основной улицы по оси запад – восток (ил. 10). Входная часть в виде портално-купольной двухэтажной дарвазаханы с четырьмя башенками-минаретами по углам была смещена ближе к северо-восточному углу комплекса и располагалась асимметрично на главном северном фасаде. В центре двора, застроенного по периметру худжрами, был устроен водоем со ступенчатыми стенками из крупных каменных блоков. Юго-западный угол двора занимала обширная ханака-мечеть с плоским деревянным балочным перекрытием на девяти деревянных колоннах, обведенная с двух сторон колонным айваном.

На первом этаже дарвазаханы – единственной сохранившейся части комплекса – шестигранное помещение представляет собой *мионсарай* (вестибюль), комната на втором этаже пер-

воначально была библиотекой. Туда и на крышу дарвазаханы ведут винтовые кирпичные лестницы в теле трёх из четырех башен, завершающихся голубыми глазурированными куполами (ил. 11). На одной из стен дарвазаханы сохранилась надпись, содержащая дату постройки или ремонта здания — 1807 г. Таким зафиксирован комплекс Халифа Ниязкула на ряде исторических снимков (ил. 12). Худжры медресе и здание ханака-мечети были полностью разобраны в 1950-х гг. – вероятно, в ходе очередной кампании по борьбе с религией. Башни сохранившейся дарвазаханы реставрировались в 1968 г. В начале 1980-х — в 1990-е гг. в комплексе были восстановлены четыре худжры медресе и хауз (Альмеев 2011).

Большой интерес среди суфийских комплексов Бухарской области представляет единственная в своем роде женская суфийская обитель **Кыз-биби** в Жондорском районе на территории хозяйства Варахша. Персона, которой посвящена эта обитель, — *муршида* (наставница) из суфийского ордена Накшбандийа Мاستура-ханум, или Огои Бузруг (Бабаджанов 1992: 18). Согласно данным рукописи Носириддина Тура ибн Музаффар Бухари «Тухфат аз-зоирин» (Ахророва 2009: 37), отец Огои Бузруг был правителем (хокимом) Бухары, происходившим из рода сайидов (потомков пророка Мухаммада). Ее мать Биби Шарифа была знаменитой женщиной своего времени. По данным Б. М. Бабаджанова, «Чин предводителя суфийского братства (“муршида”) она заняла после шейха Шади Гиюти и его супруги. В духе “муршидства” она была воспитана дедом и отцом. Среди ее муридов были мужчины и женщины; в частности, именитая особа Могол-ханум (или Айша-ханум) — сестра Бабура и супруга Шейбани-хана» (Бабаджанов 1992: 18).

В «Тухфат аз-зоирин» приводятся сведения о том, что «Муж Кыз-биби, настоящее имя которой было Огои Бузруг, — Амир Фаррух умер 12 дня месяца шаввала 927 г. по хиджре и его похоронили в сардобе⁹ (вероятно, подземный склеп, напоминающий по форме сардобу. — М.А.-Ю.) в Боги-Харам. Через два года, то есть в 929 г. по хиджре (1523 г.), когда умерла Огои Бузруг, её также похоронили в сардобе в Боги-Харам. В ее *жаноза* (похороны, заупокойная молитва) участвовали более двух тысяч человек», включая именитых светских и религиозных деятелей, шейхов, при-

⁹ Традиционно сардоба – это крытый куполом крупный кирпичный резервуар для хранения воды, основная часть которого находится ниже уровня земли и куда спускались по кирпичной лестнице. В средние века из-за схожести архитектурного решения и размещения под землей склепы для захоронения также иногда называли термином сардоба.

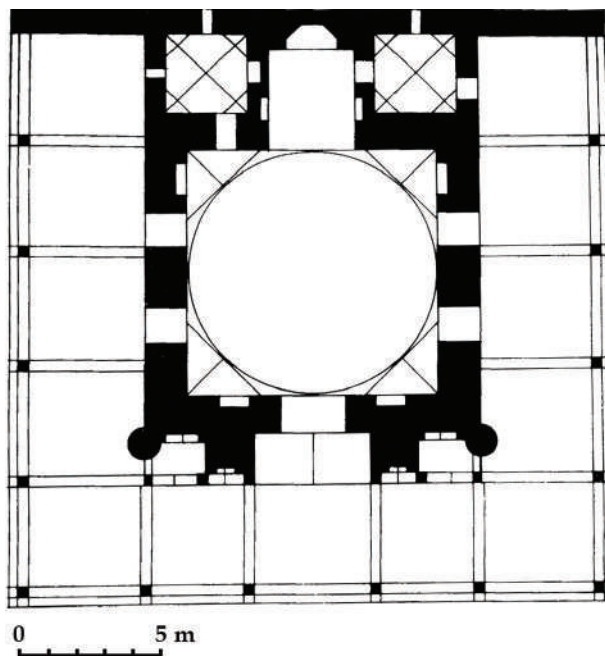


Ил. 14. Комплекс Кыз-биби. Общий вид ханака и мавзолея. Фото: М. Аббасова-Юсупова, 2013 г.

бывших из Бухары и регионов Хорасана (Ахро-рова 2009: 38). Традиционная трактовка прозвищ святых Кыз-биби как девы, непорочной девушки, в данном случае может быть иной, так как Огои Бузруг являлась *кизларнинг бибиси* (наставницей девушек), и могла получить прозвище Кыз-биби в этом смысле.

Садриддин Салим Бухорий, анализируя сведения рукописи «Тухфат аз зоирин», заключает, что в комплексе Кыз-биби похоронена сама Огои Бузруг, ее муж Амир Фаррух, их дети, ученики и последователи. В обители существовало две подземных сардобы-склепа. В первом склепе в Боги-Харам упокоена сама Кыз-биби, второй склеп, называемый Байт-ус Сир (секретная комната), куда спускались по 12 ступеням, был устроен в Харамхоне (Бухорий 2000: 24).

В настоящее время отреставрированный комплекс Кыз-биби занимает почти прямоугольную территорию, вытянутую вглубь двора от входа по продольной оси север — юг (ил. 13). Внутреннее пространство его застроенного по периметру двора функционально разделено на три части. Южная входная часть предназначена для паломников; средняя, включающая основ-



Ил. 15. Комплекс Суфи Дехкон. Ханака XVII в. с поздним айваном. План. Архив Института искусствознания АН РУз., ИА (М)

ные культовые и мемориальные здания, — место поклонения и отправления ритуалов; а северная часть двора — монастырская, с худжрами для постоянного проживания послушниц обители (*Некрасова* 1998: 61). Входная дарвазахана смещена на запад от оси главного южного фасада.

За входом, поперечно главной оси фронтально вытянута южная часть двора с рядом худжр на западе и несколькими помещениями и кухней — на востоке. В средней части двора всю его западную половину занимает квадратная в плане портално-купольная ханака-мечеть. С юга к ней примыкает равный ей по площади айван на девяти деревянных колоннах. За их глухой западной стеной устроен хозяйственный блок с баней, туалетом, колодцем и др. Напротив ханака в средней части двора расположен айван, за ним — купольный мавзолей Кыз-биби и несколько прилегающих к нему помещений. Северная, монастырская часть двора обстроена худжрами со всех сторон, кроме южной.

При дарвазахане имеется значительно углубленный в землю мавзолей с захоронением мужчины-суфия, которого считали верным сторожем и защитником этой женской обители. Помещение при дарвазахане считают *чилляханой*¹⁰, а одиночное однокамерное здание снаружи у входа в комплекс — местом содержания душевнобольных. На мой взгляд, это внешнее изолированное сооружение также могло служить чилляханой, во всяком случае так его называли со слов старожилов и с таким определением оно вошло в проект реставрации комплекса 1980-х гг.¹¹

В. А. Шишкин, осмотревший эту обитель в 1950–1951 гг., описывает ее как мазар Хазрет Кыз-биби с обширным вымощенным жженым кирпичом двором, постройки которого создают интересный архитектурный ансамбль, хотя они были уже заброшены и разрушались (*Шишкин* 1963: 135–136). Он успел застать ныне утраченный декор айвана при мавзолее в виде резного и наборного дерева со вставкой из зеркал. Здесь была размещена мраморная плита с кораническими надписями, «где, кроме обычных “Калима”, “аят-ал-Курси” и суры “Ихлас”, содержатся слова: “Эта могила светозарная, великая Ага-и Бузруг. Писал раб, кающийся Нияз-Мухаммад

каиб в году 1231 (1815–1816)”» (*Шишкин* 1963: 136). Муршида Огои Бузруг была просвещенным наставником, писала работы, связанные с суфизмом. Одну из них — рукопись «Мазхар ул-ажой-иб», обнаруженную недавно, было решено перевести и издать (*Ахророва* 2009: 38).

Суфийскую обитель Кыз-биби даже в годы советской власти женщины продолжали посещать украдкой. В настоящее время обитель хорошо отреставрирована, благоустроена для паломников и передана верующим, из г. Бухары сюда проведена автомобильная дорога (ил. 14). На поклонение приезжают женщины не только из ближних и дальних регионов Узбекистана, но также из Туркменистана и Таджикистана (*Йулдошев* 1997: 27).

В Бухарской области фрагментарно сохранились многие архитектурные комплексы, в том числе и суфийские, включающие здания суфийских ханака. Среди них — единственным сохранившимся от **комплекса Суфи Дехкон** является малоизученное здание ханака, исследованное в 1984 г. З. А. Аршавской¹², а в конце 1990-х гг. — автором этих строк. Согласно сведениям, содержащимся в рукописи «Убайдуллонома» XVIII в., Суфи Дехкон из района Харконруд, живший во второй половине XVII в. (умер в 1679–80) (*Йулдошев* 1997), имел много муридов среди ремесленников Бухарской области. Он владел садами, землями и другими богатствами. У него было много жен и детей; он проповедовал суфизм на базарах среди народа, перемещаясь по городам в сопровождении учеников (*Йулдошев* 1997). Интересные сведения о возведении ханака приводит Х. Ризаев: «Суфи Дехкон решил соорудить ханаку рядом с вырытым им колодцем, поручив строительство своему набожному и усердному сыну Абдулле. Проект здания с его строгой ориентацией по сторонам света вычертил известный суфий Боборахим Машраб (1660-е – 1711), который насыпал привезенную из Мекки священную землю под кирпичную кладку здания, а привезенную из Мекки священную воду “зам-зам” налил в колодец. Вода там и поныне вкусная» (*Ризаев* 1998: 13–17).

Первоначально это было прямоугольное в плане портално-купольное здание с глубоким михрабом на западе и двумя худжрами по его сторонам, характерное для периода расцвета архитектуры ханака в XV–XVII вв. (ил. 15). В интерьере выделялся ярус арочных парусов, поддерживающих крупный (9 x 9 м) купол. Углы главно-

¹⁰ Чилляхана — подземное или полуподземное помещение с единственным входным проемом, для духовного уединения, сорокадневного поста и молитв.

¹¹ Архив Главного научно-производственного управления охраны и использования объектов культурного наследия, Ташкент. Проект реставрации разработан в УзНИИПИР в 1980-е гг. и на основе этого проекта был отреставрирован комплекс Кыз-биби.

¹² Свод памятников истории и культуры Узбекистана. Материалы к тому «Бухарская область». Архив Института искусствознания АН РУз, ИА (М). С.48. – Ташкент, 1983–1984 гг.



Ил. 16. Комплекс Суфи Дехкон. Ханака. Общий вид. Фото: М. Аббасов-Юсупова, 2000 г.



Ил. 17. Комплекс Суфи Дехкон. Ханака. Роспись потолка айвана. Фото: М. Аббасова-Юсупова, 2000 г.

го фасада были закреплены башнями-гульдаста. Восемьдесят лет спустя (*Ризаев* 1998: 16), согласно тенденциям развития архитектуры ханака позднего периода, древнее портално-купольное здание перестроили для новых нужд. Вероятно, оно должно было совмещать и функции мечети, для чего к зданию ханака с трех сторон пристроили айван на четырнадцать деревянных колоннах. Для этого пришлось укоротить возвышавшийся монументальный входной портал и его угловые башни, чтобы выровнять верх стен под плоское перекрытие айвана.

Практика перестройки более раннего портално-купольного здания ханака под ханака-мечеть с колонным айваном в Бухарском оазисе была нередкой. Подобную перестройку претерпели портално-купольные ханака XVII в. Пешку-бобо (*Юсупова* 2014: 205-206) в Пешкунском районе, ханака в упомянутом комплексе Кыз-биби и знаменитая ханака-мечеть Боло-Хауз XVII в. близ бухарского Арка, к которой в начале XX в. усто Ширин Муродов пристроил расписной айван на колоннах с великолепными резными капителями. В ханака Суфи Дехкон произвели такое же преобразование архитектуры, вероятно, в числе первых из приведенных выше примеров. Здесь к залу с куполом общей высотой 15 м были пристроены айваны высотой 7 м (ил. 16-17). Интерьеры зала оштукатурены ганчем, фасады облицованы шлифованным кирпичом. Сохранилась надпись, соответствующая 1690–92 гг. (*Ризаев* 1998: 16), вероятно, являющаяся датой окончания строительства купольного зала или его ремонта. Ханака была выстроена мастерами из соседнего кишлака Астарбоф, знаменитого и поныне своими мастерами-строителями. От комплекса сохранились данная ханака, устроенный на ее юго-западном углу колодец Тошкудук¹³ глубиной 5–6 м и священное трехсотлетнее туговое дерево на севере от ханака-мечети. Здание ханака хорошо отреставрировано и ныне служит соборной мечетью селения.

Заключение. В архитектуре суфийских комплексов XVIII–XIX вв. общим являлось то, что они были в основном однодворовыми, по периметру внутреннего двора с водоемом и/или с колодцем выстраивали ханаку-мечеть, худжры (жилые, учебные, хозяйственные), кухню, та-

¹³ С этим древним колодцем связан ритуал бездетных женщин-паломниц. Наклонившись над колодцем и укрывшись одеялом, они рассматривают отражение в воде и, исходя из того, что увидят в ней, определяют судьбу своего будущего материнства. См.: (*Ризаев* 1998: 17).

*харатхану*¹⁴, иногда бани и др. Нередко могила наставника находилась снаружи комплекса — на территории прилегающего (Халифа Худойдот, Эшони Имло) или отдаленного кладбища (Халифа Ниязкул).

В строительстве зданий ханака в этот поздний этап развития суфийской архитектуры вновь возвратились к существовавшему в XV–XVII вв. раннему типу с молельным залом в обводе колонным айваном.

К ханака-мечетям портално-купольного типа, выстроенным по прежней традиции более монументальными, со временем (в Суфи Дехкон через восемьдесят лет) пристраивали айваны с плоским балочным перекрытием на деревянных колоннах с одной (Кыз-биби) или с трех сторон (Суфи Дехкон).

Среди рассмотренных обителей три объекта имеют примерно прямоугольную в плане глубинную композицию, вытянутую по линии север – юг, где главный вход на южном фасаде устроен в виде портално-купольной дарвазаханы. В комплексах Эшони Имло и Кыз-биби пространство удлиненного вглубь двора функционально разделялось на три части: входную с кухнями и кельями для паломников, среднюю с ханака-мечетью для ритуалов и молений и дальнюю от входа с кельями для муридов и паломников.

В комплексе Халифа Худойдот функции входной и ритуально-молитвенной части были объединены во входной части двора. Судя по размещению здания ханака — вдоль главного фасада, сразу при входе в комплекс, оно изначально строилось как квартальная мечеть-ханака. Вторая часть комплекса – в глубине двора с сардобой предназначалась для обучения и проживания муридов и паломников. Следовательно, в поздний период развития суфийской архитектуры существовал тип обителей со специфической глубинной композицией, где пространство единого внутреннего замкнутого двора разделялось на две-три функциональные зоны.

Ряд обителей был разрушен полностью (Эшони Имло) или частично (Халифа Ниязкул) в середине XX в. в период второй волны борьбы советской власти с религией. Другие фрагментарно уцелевшие комплексы (Кыз-биби, Суфи Дехкон) или полностью сохранившиеся обители (Халифа Худойдот) в настоящее время относительно хорошо отреставрированные и благоустроенные, являются значимыми культовыми объектами и историческими архитектурными памятниками, которые активно посещаются паломниками и туристами.

¹⁴ Помещение для ритуальных омовений перед намазом и др.

**БИБЛИОГРАФИЧЕСКИЙ
СПИСОК**

- Акимушкин 1991 — Акимушкин О. Ханака́х // Ислам. Энциклопедический словарь. М.: Наука, 1991. С. 272-273.
- Альмеев 2011 — Альмеев Р. В. Основатель архитектурного комплекса Чор Минор в Бухаре Нияз кули ат-Туркмани // Ислам в СНГ. № 3. М., 2011. URL: <http://www.idmedina.ru/books/islamic/?3141>
- Ахророва 2009 — Ахророва А. Маърифат гулзорининг булбуллари // Накшбандия. № 1. 2009. С. 36-38 (на узб. яз.).
- Бабаджанов 1992 — Бабаджанов Б. М. О женских суфийских центрах-мазарах в Средней Азии XVI-XVII вв. // Средняя Азия и мировая цивилизация. Тезисы Международной конференции Института искусствознания Министерства культуры Узбекистана. Ташкент, 1992. С. 17-18.
- Бабаджанов 2003 — Бабаджанов Б. М. Худайдад б. мулла Таш-Мухаммад ‘Азизан ал-Бухари // Ислам на территории бывшей Российской империи. Энциклопедический словарь. Вып. 4. М.: Восточная литература, 2003. С.92–93.
- Бухорий 2000 — Бухорий Садриддин Салим. Бухоро авлиелари. Бухоро, 2000 (на узб. яз.).
- Воронина 1969 — Воронина В. Л. Архитектура Средней Азии XVI-XVII вв. // Всеобщая история архитектуры. Т. 8. М.: Стройиздат, 1969. С. 304-331.
- Джурабаев 2013 — Джурабаев Д. Х. Среднеазиатские письменные источники по истории бухарского эмирата второй половины XVIII — первой половины XIX в. (краткая характеристика сочинений) // Ученые записки Худжандского государственного университета. Худжанд, 2013. С. 163-179.
- Джурабаев 2013 — Джурабаев Д. Х. Научные труды светских и религиозных деятелей бухарского эмирата в конце XVIII — начале XIX века // Вестник Челябинского муниципального института. 2013. № 36 (327). История. Вып. 58. С. 96-102.
- Захидова 2001 — Захидова С. А. Рукопись «Тухфат-уз-заирин» Насираддина ибн амир Музаффара как источник по изучению городской культуры Бухары // ОНУ, №3, 2001. С. 56-59.
- Ибрагимов 1965 — Ибрагимов Н. Ибн Баттута и его путешествия по Средней Азии. М., Наука, 1988.
- Йулдошев 1997 — Йулдошев Н. Бухоро авлиёларининг тарихи. Бухоро, 1997 (на узб. яз.).
- Лавров 1950 — Лавров В.А. Градостроительная культура Средней Азии. М.: Гос. изд-во архитектуры и градостроительства, 1950.
- Кныш 1991 — Кныш А. Д. Завийа // Прозоров С. М. (ред.). Ислам. Энциклопедический словарь. М.: Наука, 1991. С. 72.
- Некрасова 2001 — Некрасова Е. Г. Кыз-Биби // Ислам на территории бывшей Российской империи. Энциклопедический словарь. Вып. 3. М.: Восточная литература, 2001. С. 59-62.
- Немцева 1989 — Немцева Н. Б. Архитектурный комплекс на окраине Бухары // Градостроительство и архитектура (Культура Среднего Востока). Ташкент: Фан, 1989. С. 115-125.
- Немцева 2003 — Немцева Н. Б. Ханака Сайф ад-Дина Бахарзи в Бухаре (к истории архитектурного комплекса). Бухара: Бухоро, 2003.
- Пугаченкова 1976 — Пугаченкова Г. А. Зодчество Центральной Азии. XV век. Ташкент: Изд-во им. Гафура Гуляма, 1976;
- Маньковская 1980 — Маньковская Л. Ю. Типологические основы зодчества Средней Азии (IX — начало XX в.). Ташкент; Фан, 1980.
- Ремпель 1981 — Ремпель Л. И. Далекое и близкое: страницы жизни, быта, строительного дела, ремесла и искусства Старой Бухары. Бухарские записки. Ташкент: Изд-во им. Гафура Гуляма, 1981.
- Ризаев 1998 — Ризаев Х. Утмишга бир назар. Бухоро, 1998 (на узб. яз).
- Стародуб 2004 — Стародуб Т. Х. Рибат и ханака: термин и архитектурный тип // Культурные ценности. Международный ежегодник 2002-2003. СПб.: Европейский Дом, 2004. С. 89-101.
- Сухарева 1976 — Сухарева О. А. Квартальная община позднефеодального города Бухары. М.: Наука, 1976.
- фон Кюгельген 2003 — фон Кюгельген Анке. Нийаз-кули ат-Туркмани // Ислам на территории бывшей Российской империи. Энциклопедический словарь. Вып. 4. М.: Восточная литература, 2003. С. 63-64.
- фон Кюгельген 2004 — фон Кюгельген А. Легитимация среднеазиатской династии Мангитов в произведениях их историков (XVIII–XIX вв.). Алматы: Дайк-Пресс, 2004.
- Чехович 1963 — Чехович О. А. Бухарские документы XIV века. Ташкент: Фан, 1965.
- Шишкин 1963 — Шишкин В. А. Варахша. М.: Изд-во АН СССР, 1963.
- Юсупова 2014 — Юсупова М. А. Бухарская школа зодчества XV–XVII вв. Особенности и динамика развития. Ташкент, 2014.
- Юсупова 2004 — Юсупова М. А. К вопросу формирования и типологии мемориально-культурных комплексов Бухарского оазиса XV–XVII вв. // Transoxiana. История и культура. М.: Изд-во Р. Элинина, 2004. С. 265-273, 430-431.
- Yusupova 1997 — Yusupova Mavlyuda. L'évolution architecturale des couvents soufis à l'époque timouride et post-timouride // L'héritage timouride. Iran – Asie Centrale – Inde, XV–XVIII siècle”, Cageir d'Asie Centrale. 1997. № 3-4. P. 99-114.
- Yusupova 1999 — Yusupova Mavlyuda, 1999: «The Architecture of Sufi Complexes in Bukhara»: The Myth and the Architecture (A Publication of the Aga Khan Program for Islamic Architecture at Harvard University and the Massachusetts Institute of Technology, Cambridge – USA). – Rome: “Art. Also Palombi”. P. 121–132