
А. Д. ИСКАНДЕРОВА, М. Н. СУЛТАНОВА

ХУДОЖЕСТВЕННАЯ КЕРАМИКА ХОРЕЗМШАХСКОГО ПЕРИОДА (XII – начало XIII вв.)

Об интенсивном развитии гончарного производства хорезмшахской эпохи свидетельствуют остатки гончарных печей, обнаруженные на территории городов и сельских поселений XII–XIII вв. На хорезмских памятниках исследуемого периода поливная керамика отмечается массовостью, высоким качеством исполнения, наличием часто встречающихся образцов импортной посуды. Глазурованная керамика очень разнообразна по формам, размерам, назначению, орнаментации и качеству поливы, которой покрывались изделия, и выделяется компактностью групп с устойчивым единством признаков. Поливные изделия богато орнаментировались. Все разнообразие орнаментальных мотивов, применявшихся в декорировании различного типа керамики с глазурью, подразделяется на основные группы растительно-геометрического, эпиграфического, зооморфного и антропоморфного орнаментов. Поливная посуда показывает, что в хорезмшахский период школа гончаров Южного Приаралья переживала подъем и шла к блестящему расцвету. Для глазурования глиняных и каишинных изделий в основном применялись прозрачные свинцовые и поташные поливы, изредка – глухая оловянная полива. Наряду с бесцветной, применялись окрашенные поливы зеленого, желтого и бирюзового тонов. Новшеством этого времени стало появление бирюзовой поливы. Принципы композиционных построений имеют в основном центральный, радиальный, концентрический характер.

Ключевые слова: типология, орнаментация, глазурь, хорезмшахский период, средневековые города, керамическое производство, граффито

DOI: 10.34920/1694-5794-2021.32.62-76

Цитирование: Искандерова А. Д., Султанова М. Н. Художественная керамика хорезмшахского периода (XII – начало XIII вв.) // Вестник МИЦАИ. Вып. 32. Смагуловский сборник. Самарканд, 2021. С. 62-76.

В XII – начале XIII в. Хорезм продолжал оставаться крупным торговым и экономическим центром оазиса. Хорезмшахи проводили широкую завоевательную политику и к началу XIII века расширили свою территорию от Сырдарьи на севере до Персидского залива на юге, от Азербайджана на западе до Инда на востоке. В столицу империи Гургандж свозились огромные материальные ценности, здесь строились монументальные архитектурные сооружения. Средневековые источники сообщают, что Гургандж (Джурджания) и другие города были благоустроенными населенными пунктами и торгово-ремесленными центрами, связанными транзитными торговыми путями с различными центрами Восточной Руси, Кавказа, Мавераннахра и Ближнего Востока (Ал-Казвини Закарийа, Йакут

ал-Хамави, Ан-Насафи – см. Буниятов 1986: 101–104). Важную роль посредника в международной торговле играл сам Хорезм. Наряду с предметами роскоши для феодальной верхушки, сюда ввозилась поливная посуда: селадон, люстр, минаи и «гран-де-ри». Однако импортные изделия были дорогими, доступными немногим, что привело к налаживанию производства высокосортной поливной посуды в некоторых городских гончарных центрах Хорезма. Также широкое развитие городской культуры способствовало появлению новой технологии производства. Зачастую появлялись подражания более высоким и развитым в технологии керамического производства образцам импортной посуды. Мы знаем, что городские центры Мавераннахра (Мирзаахмедов 1999: 298–304) (Бухара, Самарканд) и Южной Туркме-

нии (Мерв) (Пугаченкова 1960: 84–86) выпускали в этот период люстровую керамику. Изделия, выполненные в данной технике, но с явными признаками брака, найдены и на памятниках Западного Хорезма (Кдырниязов 1989: 75).

На хорезмских памятниках исследуемого периода поливная керамика отмечена массовостью, высоким качеством исполнения, наличием часто встречающихся образцов импортной посуды.

Об интенсивном развитии гончарного производства хорезмшахской эпохи свидетельствуют остатки гончарных печей, обнаруженные на территории городов (Вактурская 1959: 264, 267) и сельских поселений XII–XIII вв. (Неразик 1976: 73). При раскопках керамических печей и ремесленных участков обнаружены печные припасы – треножники-сепоя, штыри, ложила и штампы-кальпы. В комплексе керамики «южного поселения» Миздахкана на наружной стороне полудисковидного поддона красноглиняной чаши видны отпечатки сепоя и спекшаяся коричневая полива, полученная от касания с другой чашкой во время технологической обработки¹. Возможно, пятна глазури смазаны при сушке сосудов, когда чаши накладывались друг на друга. Здесь же, в «южном поселении» Миздахкана, найдены несколько экземпляров сероглиняной керамики и много фрагментов поливной посуды на переходном от дисковидного к кольцевому поддону. Исследователь этого участка М-Ш. Кдырниязов считает, что этот квартал города относится к последнему этапу жизни городища Гяур-кала, т. е. домонгольскому, к концу XII – началу XIII в. (Кдырниязов 2003: 32–36).

При раскопках на городищах Джанпык-кала, Шасенем, Миздахкан, Топрак-кала Кунградская, Бограхан, Большой Гульдурсун и сельских поселений была найдена многочисленная керамическая утварь, характеризующая поливную керамику данного периода. Глазурованная керамика очень разнообразна по формам, размерам, назначению, орнаментации и качеству поливы, которой покрывались изделия. Посуда внутри и по внешнему краю покрыта бесцветной, желтоватого или зеленоватого оттенка поливой поверх светлого или кремового ангоба. Внутренняя сторона поливных сосудов орнаментирована тонкой подглазурной гравировкой («граффито») и росписью, состоящей из комбинаций растительно-геометрических и абстрактных орнаментов-завитков, потеков (Вактурская 1959: 316). Вместе с тем, именно в этот период появляется кашинная керамика с новыми композициями,

намного отличающимися орнаментальным набором от декора глиняной глазурированной керамики. Кашин в среднеазиатском регионе появляется с XII в. и состоит из высококремнезистой массы (SiO₂) разного состава и характера. Н. С. Гражданкина, исследовавшая химико-технологические свойства глазури Хорезма, отмечает, что хорезмийский кашин «высокосиликатный, кремнезем в нем содержится в количестве 89–93 %... Этот состав устойчиво удерживается в последующие времена (XIV в.) и передается в те районы Мавераннахра, где сырьевые ресурсы подобны хорезмийским» (Гражданкина 1989: 72).

Появление кашинной керамики явилось большим достижением в области керамического производства. Она отличалась от группы глиняных изделий по технологии изготовления, разнообразием и изяществом форм и художественным оформлением.

В XII–XIII вв. получило дальнейшее развитие проникновение в Хорезм поливных изделий из стран Ближнего Востока. Среди них выделяются сосуды Ирана – керамика с росписью золотистым люстром. Высокосортная привозная керамика оказывала постоянное и живое воздействие на формирование художественных вкусов средневековых мастеров. От керамистов Мавераннахра и Ирана хорезмские гончары переняли искусство производства люстра, из Китая проникает селадон. В результате хорезмская керамическая школа, взаимодействуя с соседними историко-культурными областями, перенимает некоторые варианты орнаментальных росписей, находящихся многочисленные аналогии в керамике Мавераннахра (Бухара, Самарканд), Южного Туркменистана (Дехистан). Вместе с тем, при определенной общности хорезмская керамическая школа всегда имела свою специфику. К этому времени сформировалась прочно установившаяся местная традиция по изготовлению поливной керамики, хорезмские мастера восприняли и творчески переработали привнесенные извне формы и поливы. Они, основываясь на достижениях предыдущих эпох, использовали новую систему технологических и художественных приемов декорирования. В результате в хорезмшахскую эпоху выработался свой особый стиль, который по общему облику близок среднеазиатскому, но имеет индивидуальные особенности. По оценке исследователя керамического производства средневекового Хорезма Н. Н. Вактурской, поливные изделия этого периода «технически наиболее совершенные из всей средневековой глазурированной керамики, они намного разнообразнее поливных предметов, как им предшествующих, так и более поздних (XV–XVII вв.)» (Вактурская 1959: 315).

¹ Фонд КГУ. МО-2002, ЮП, п. 12/9.

Технология и типология. Поливная посуда Хорезма данного периода выделяется компактностью групп с устойчивым единством признаков. Изделия вырабатывались из качественной, хорошо промешанной глины. Черепок имеет окраску от красноватой до кремовой. Посуда по внутренней и по закраине внешней поверхности покрывалась бесцветной, желтоватого или зеленоватого оттенков поливой поверх светлого или кремового ангоба. Применялись и окрашенные глазури. По внутренней части глазурованная посуда орнаментировалась тонкой гравировкой (“граффито”). Применялась полихромная подглазурная роспись. Как и прежде, ведущие формы сосудов открытого типа – на дисковидном поддоне, но появились сосуды, переходящие от дисковидного к кольцевому поддону. Наряду с богатой орнаментацией внутренней поверхности, внешняя – по большей части – покрывалась лишь ангобом.

Датированные этим временем образцы поливной керамики найдены при археологических работах на Кават-кале, Даудан-кале, Замахшаре, Шасенеме, Большом Гульдурсуне, Джанпык-кале, Кердере (Хайван-кала) и Миздахкане. Глазурованная керамика Хорезма, найденная на этих памятниках, объединяется стилистической близостью орнаментации и техническими признаками. Хотя они найдены в разных городах, датируются одним временем XII – началом XIII в.

Глазурованную керамику XII–XIII вв. можно подразделить на следующие группы: чаши, блюда, миски, кувшины, светильники, туваки. Одним из моментов, привлекающих внимание, стало отсутствие поливных тарелок в исследуемый период. Зачастую производятся лишь сероглиняные и черноангобированные тарелки. Например, на городищах Джанпык-кала, Кават-кала они являются массовыми тиражами. Особо следует обратить внимание на стилистику орнаментации и технологии тарелок. Приблизительно 75–80 % обследованных сероглиняных тарелок с орнаментами черного лощения гладким предметом по ровной поверхности, дно дисковидное на невысоких трех ножках-выступах. Отсутствие в данном периоде поливных тарелок может интерпретироваться рядом различных причин. Это может быть и переходный период в изменении структуры гончарного производства, видоизменение характера и типологии керамики, экономическое положение и, наконец, влияние иных культур, соседствовавших или имевших связи с Хорезмом в XII–XIII вв. Далее следует отметить появление именно в этот период массивных сосудов типа блюд («ляган»).

Чаши. Являются самой многочисленной группой сосудов. По форме венчика и корпуса

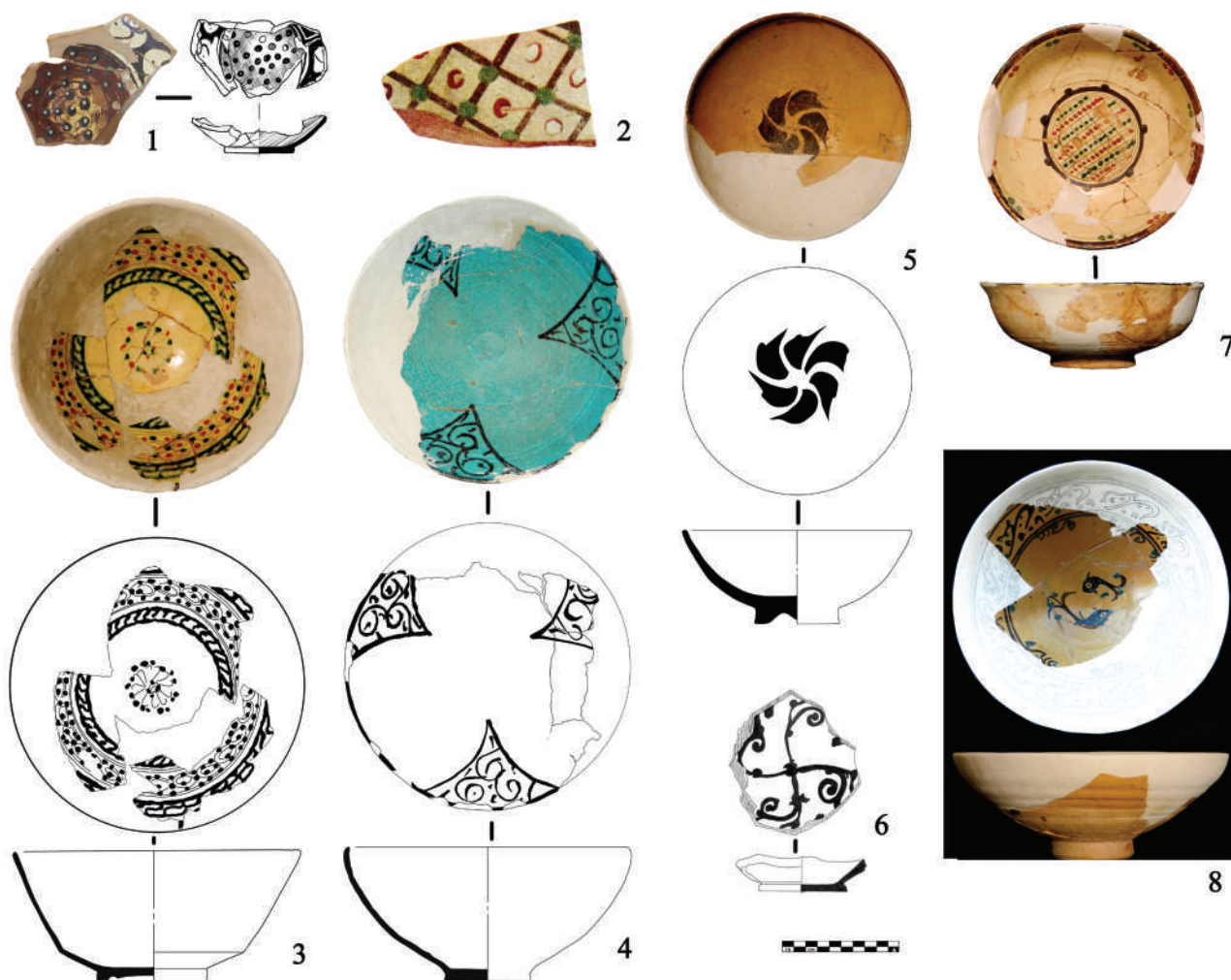
чаши делятся на следующие типы:

Тип 1. Чаша с массивным дисковидным поддоном, полусферическими стенками. Диаметр 7,5 см, толщина стенок от 0,5 до 1,1 см. Покрывается светлым ангобом и прозрачной поливой (рис. 1, 1). Украшена надглазурной росписью красного и темно-коричневого тонов, роспись выполнена кистью. На дне, в центре, круглый орнамент, обрамленный параллельной полоской белого и коричневого тонов. Образующиеся поля оформлены четкими пятнышками-точками красного цвета. В свою очередь, в каждую ячейку-сетку вписаны коричневые и более мелкие белые точки. В результате в центре сосуда образуется сетка, в каждой ячейке которой имеется красное, коричневое и белое пятна. Корпус (борт, стенки) тонкой красной вертикальной линией делится на четыре сектора, в каждом из которых коричневой краской изображен стилизованный растительный орнамент². Таким образом, в орнаменте чаши из Миздахкана применены растительно-геометрические мотивы, радиально-центрическая композиция. Сетчатый орнамент ранее встречался в глазурованной керамике Хорезма в виде прочерченных линий, но здесь сетка образуется с помощью разноцветных пятен-точек. Найденные образцы чаши с сетчатым орнаментом позволяют судить о богатой цветовой гамме, о вариациях узора ячеистой сетки. Это наблюдается на материале из городища Шасенем. Одна из чаш (ил.1,2) на дисковидном поддоне покрыта светлым ангобом и тонким слоем прозрачной поливы, украшена подглазурной росписью в виде сетки темно-коричневого цвета с темно-зелеными пятнами на месте пересечения полос и красно-коричневыми в центре клеток (*Рапопорт* 1958: рис. 13, 12).

Тип 2. Большое количество глиняных поливных сосудов было найдено на городище Гульдурсун (*Доспанов* 1993: 22–23). Среди них имеются поливные чаши с полусферическими стенками, переходящими в прямой венчик, с переходным кольцевидным поддоном. Они с желтой поливой, украшены надглазурной гравировкой и расписаны зеленой и светло-коричневой краской. Расписной цветочный орнамент украшает дно, центр чаши. Обычно размеры диаметра поддона колеблются: 8–8,5 см, устье – 20–22 см, высота – 9–9,5 см³ (рис. 1, 3). Данная форма является как бы промежуточной между сосудами хорезмшахской и последующей хорезмо-джучидской культур. Позже появляются чаши и блюда с характерными стенками и высокими кольцевыми поддонами.

² Фонд КГУ, МО-2002, ЮП., п. 8/12.

³ ККГМИ, кп. № 36711, инв. 661.



Ил. 1. Чаши. 1-2, 6 – Фонд Каракалпакского государственного университета им. Бердаха; 3-5, 7-8 – Фонд Государственного музея искусств им. И. Савицкого

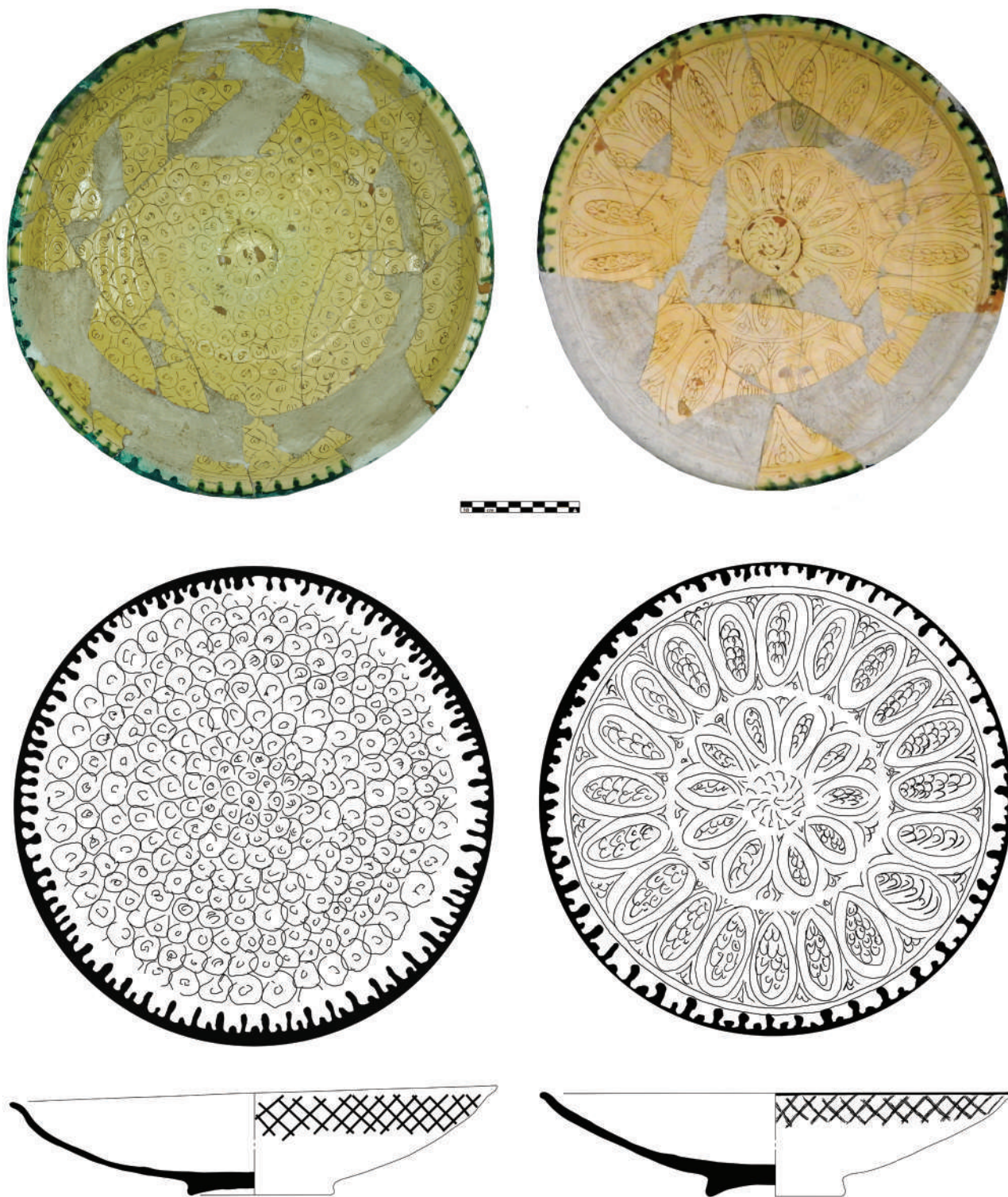
В середине XII в. в Хорезм проникают изделия (чаши) с бирюзовой поливой на высоком «переходном» кольцевидном поддоне. Аналогичные поливы и формы имеют чаши из Кават-калы, Замахшара, Даудан-калы.

В фондах Музея искусств им. И. В. Савицкого имеется чаша, найденная на западной части Джанпык-калы, покрытая двухсторонней голубой (бирюзовой) поливой⁴. Она полусферической формы, венчик прямой, поддон переходного кольцевого типа. Обведенный темно-бирюзовым контуром гравированный треугольник, расположенный по краям чаши, заполнен стилизованным растительным орнаментом. Эти треугольники разбивают поверхность чаши на три равных эллипсоидальных сектора. В результате образуется concentрическая композиция, расчленение стенок на самостоятельные орнаментальные по-

яса. При этом внутренняя поверхность свободна от декора, но жирно подчеркнутые полуовальные линии треугольника зрительно создают силуэт трехлепестковой розетки (рис. 1, 4). Анализ некоторых абстрактных, но устойчивых геометрических орнаментов в прикладном искусстве народов Средней Азии показывает, что треугольники-тумарча, догаджик (узбекский, туркменский), айшик (каракалпакский) имели общий смысл, оберегали от злых духов, имели функцию талисмана и вероятно могли носить культовый характер (Жданко 1958: 383, 395. Рис. 16; Атагарриев, Бяшимова 1977: 142).

Тип 3. В начале этого периода продолжают существовать сосуды, облицованные бесцветной, желтоватого или зеленоватого оттенка поливой, покрытой поверх светлого (белого, кремового) ангоба. Однако посуда с желтой поливой становится более яркой, она преобладает в материалах XII – начала XIII в. Таких гончарных изделий много было собрано на Кават-кале, ныне они

⁴ Фонд ККГМИ. ДЖ-К-88, Р-7. Инв. 1012, КП 41081.



Ил. 2. Блюда. Гульдурсин. Фонд Государственного музея искусств им. И. Савицкого

хранятся в ГКМ и ККГМИ им. И. В. Савицкого. Одна чаша, найденная на Кават-кале, покрыта двусторонней прозрачной желтой поливой. Она с полусферическими у основания стенками и переходящим в прямой, с подтреугольной, чуть отогнутой наружу закраиной, венчиком. В цен-

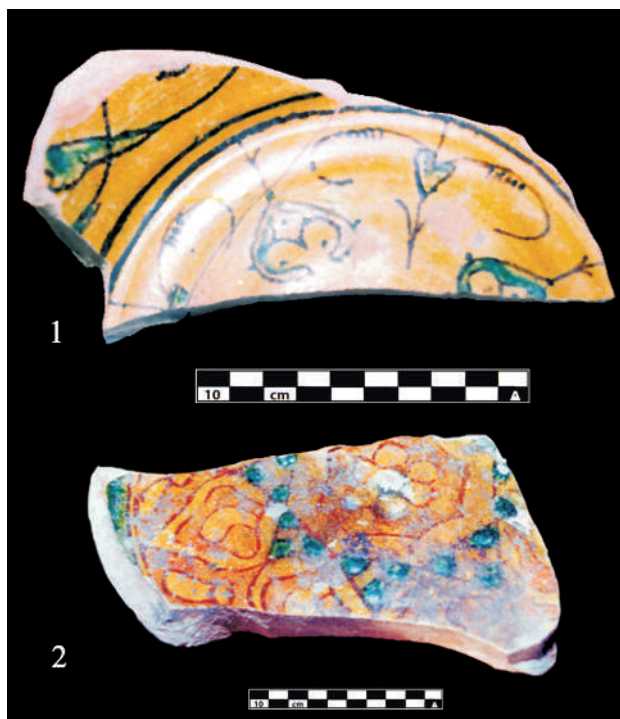
тре, на дне, расположен девятилепестковый цветок в круге, контуры лепестков выделены гравированными линиями в резерве, а сами лепестки выполнены зелеными мазками. Верхняя часть стенки ниже отогнутого наружу венчика украшена бордюром в виде подглазурной зеленой линии,

верх которой имеет луковичный орнамент-розетку. На внешней стороне стенки, ближе к венчику, проходят вертикальные, косо расположенные направо линии⁵. Другой вариант этого вида чаши представлен зеленой поливой. Здесь также есть орнамент в виде вертикально-наклонных линий на правую сторону, снаружи и внутри поле имеет четкий подглазурный гравированный орнамент геометрического характера. Геометрический рисунок состоит из сеток, полуovalов, кругов и волнообразных «бегунков». Керамист дополнительно обогащал орнаментальную композицию, применив стилизованный растительный орнамент в виде дву- и трилистников⁶. Одна из чаш, хранящаяся в фондах ККГМИ им. И. В. Савицкого, покрыта бесцветной, желтоватого оттенка поливой поверх бело-кремового ангоба. Концентрическая композиция, построенная по принципу расчленения борта и дна самостоятельными кольцевыми геометрическими орнаментами, украшена по борту и придонной части круглым бордюром зеленого цвета. Они сделаны в виде концентрических и пересекающихся косых линий. На дне и тулове нанесен узор из крупных точек красного, коричневого и зеленого цветов. Подобные посуды (чаши), кроме Наринджана, Замахшара (*Вахтурская* 1959: рис. 27, 2, 7), были найдены при раскопках городища Шасенем в 1952 г. (*Рапорт* 1958: 415. Рис. 13, 8, 12).

Блюда. Одним из распространенных видов в комплексе керамики XII – начала XIII в. являются блюда. Они отличаются от чаш большим диаметром устья, приземистостью тулова, усеченно-коническими расходящимися стенками. Остальные морфологические признаки приближаются к чашам. Эти изделия разделяются на три типа.

Тип 1. Составляют блюда с усеченно-коническим корпусом и невысоким бортиком. Венчик прямой, приподнят от бортика. Орнамент имеет сплошной мотив композиции, растительные и геометрические орнаментальные мотивы имеют динамичный непрерывный характер. Преобладающий растительный мотив состоит из побегов, листьев и веток, покрывающих всю поверхность посуды. Роспись выполнена коричневой и зеленой краской по белому фону под прозрачной, слегка желтоватой глазурью. На блюдах этого типа, обычно в центре круга, параллельные дугообразные линии сочетаются с коричневыми крапинами-точками⁷.

Тип 2. Форма блюд довольно близка к стандарту I типа. Блюдо имеет высокий, переходный



Ил. 3. Миски. Миздахкан. Фонд Каракалпакского государственного университета им. Бердаха

поддон, сильно расширяющиеся кверху корпус и бортик, с отогнутым наружу краем. Эти блюда, найденные в Гульдурсуне, покрыты желто-мутноватой поливой и украшены растительно-геометрическим орнаментом (ил. 2, 1–2)⁸.

Тип 3. Представлен большим, плоским корпусом, бортик с загнутой внутрь закраиной, на кольцевом поддоне. Край оформлен широкой красной полосой (шириной 0,8 см). Блюдо на дне имеет центрическую композицию, четко представленную пятилепестковым цветком, выполненным красной краской. Вокруг располагается концентрический круг – “граффито” – шириной 3 мм.

Посуда найдена в южном поселении Миздахкана, датируется XIII в. Такие формы чаш колеблются размерами диаметров по устью венчика – 29–30 см, донца – 12–12,5 см, высотой донца – 1,2 см, толщиной стенок от 0,5 см до 1 см⁹.

Миски. В XII – начале XIII в. в незначительном количестве изготовлялась посуда типа мисок. Однако находки их единичны. В незначительном количестве они встречались в окрестностях Куня-Уаза, Кават-калы, Замахшара и Миздахкана. Редкое изготовление поливных мисок можно объяснить широким использованием неполивной,

⁵ Фонд ГКМ. КВК-71, инв. 55–34/1, инв. 54–30/4.

⁶ Фонд ГКМ. Инв. 63-37/1., инв. 53–29/IV; инв. 53–29/1.

⁷ Фонд ГКМ. АК-79, КВК-11/21; инв. 59–33/XVI.

⁸ Фонд ККГМИ. Гульдурсун-90, п.1, КП 42840, инв. 1186; КП 42841 инв 1189.

⁹ Фонд КГУ. МО-2002, ЮП, п. 10/30–38.



Ил. 4. Кувшины. Фонд Государственного музея искусств им. И. Савицкого



Ил. 5. Сосуды специального назначения. 1-2 – Святильники; 3-4 – Туваки.
Фонд Государственного музея искусств им. И. Савицкого

сероглиняной посуды, выпуск которой составлял массовый характер с XII века. Это плоскодонные миски конической формы с отогнутым наружу краем борта, образующим полочковидный венчик.

Такова была плоскодонная коническая миска, найденная в окрестностях Куня-Уаза: она имела отогнутый край, образующий полочковидный венчик, была облицована поливой с обеих сторон. На внутренней стороне, на дне, обведенной белой полосой с коричневыми контурами, – узоры растительного и зооморфного мотивов. По бортам на коричневом фоне миски, заполненном мелкими коричневыми точками, имеется коричневый растительный побег с крупными листьями, расцвеченными зелеными точками. По краю проходит полоса надписи, выполненная курсивным письмом – насхом. На внешней стороне миски помещен узор растительного характера, выполненный коричневой краской и расцвеченный крупными зелеными точками (*Вактурская* 1959: 318). Данная миска отличается от описанной выше богатством орнаментальных мотивов; рисунки не прерываются, имеют сплошной характер композиции.

В ходе археологических работ на Миздахкане во фрагментах были найдены красноглиняные миски с односторонней желтой поливой (ил. 3, 1–2). На одной из них в центре расположен растительный орнамент в виде стеблей и листьев. Между ними 4 луковичных орнамента, внутри которого трехлепестковая пальметта. Вдоль стенки миски расположены растительные орнаменты в виде переплетающихся луковиц¹⁰ (ил. 3, 1).

Кувшины. Наряду с изготовлением посуды открытого типа, в этот период были освоены новые процессы в технике глазурования керамики высоких закрытых форм. Эта категория сосудов распространена менее, чем сосуды открытого типа, (чаши, блюда). Кувшины встречаются во фрагментированном виде, количество целых форм незначительно и только в единичных экземплярах. Возможно, это связано с тем, что в быту в употреблении было множество неглазурованных сосудов закрытого типа.

В ходе раскопок на городищах Большой Гульдурсун и Миздахкан были найдены новые экземпляры поливных кувшинов. Единичный экземпляр широкогорлого кувшина, найденный на городище Большой Гульдурсун, имеет дугообразно-конический корпус с толстыми стенками и полукольцевой поддон (ил. 4, 1). Кувшин имеет невысокую шейку, его плечики расположены под

углом корпуса к стенке. Пластинчато-упрощенная вертикальная ручка в нижней части прикреплена к корпусу сосуда, а верхняя – к венчику. Он покрыт двусторонней прозрачной желтой поливой, имеет надглазурный орнамент. Роспись выполнена зеленой и светло-коричневой красками, растительного характера. Украшен подглазурным процарапанным узором. Под венчиком имеются ряды горизонтальных линий, а под ними по плечикам волнистые узоры (*Доспанов* 1993: 37. Рис. 1). При раскопках в кувшине был обнаружен клад медных монет, завернутых в бязевую ткань. Монеты определены как чекан Султана Ала-эд-дин Мухаммеда (1200–1220 годы) (*Доспанов* 1993: 27). По форме этот кувшин имеет аналогии среди кувшинов Согда (*Шишкина* 1979: табл. LXIII, 4), Южной Туркмении (*Атагарриев* 1974: 8, 5–86) и датируется XII–XIII вв.

Здесь интересно отметить другой кувшин из Кават-калы. Найден он в 1970 г. в помещении из крестьянской усадьбы № 4 предмонгольского времени (ил. 4, 2). Корпус кувшина, где соединяется нижняя половина его с верхней, образует своеобразную грань, идущую горизонтально по стенке сосуда. Цилиндрическое горло имеет редко встречающиеся у широкогорлых кувшинов три ряда горизонтальных налепных валиков под венчиком. Тулово каплевидное, на его поверхности рифленые вертикально-ребристые линии, суженные к донной части сосуда. Описываемый кувшин имеет кольцевой поддон и покрыт непрозрачной (глухой) мутновато-светлого цвета глазурью с примесью перламутра. Сосуд, судя по сохранившейся части, имел уплощенно-пластинчатую вертикальную ручку. Размеры: В – 19 см, дв – 8 см, дд – 7 см, высота поддона – 1,5 см, толщина стенок – от 0,4 см до 0,8 см¹¹.

Другой кувшин, судя по фрагменту, имел яйцевидное тулово, невыразительную горловину и плоский дисковидный поддон, покрытый бирюзовой поливой¹² (рис. 4, 3). Как было отмечено выше, в этот период в Средней Азии (Южной Туркмении, Чаче, Хорезме) в основном встречалась поливная керамика, покрытая зеленой, желтой, темно-коричневой глазурью. Наряду с ней, как справедливо отмечают исследователи в XII в., появляется керамика с бирюзовой глазурью (*Атагарриев* 1974: 82; *Шишкина* 1979: 33; *Брусенко* 1986: 61). Видимо, и в Хорезме керамика с бирюзовой глазурью стала массовой с XII–XIII в. Археологические раскопки на городище Миздахкан дали значительные керамические материалы,

¹⁰ Фонд КГУ. МО-87, КВ-I. п. 39.

¹¹ Фонд ККГМИ. Кп. 3772/1, инв. 204.

¹² Фонд ККГМИ. Кп. 2996, инв. 733.

относящиеся к XII–XIII вв., среди них обнаружено несколько экземпляров керамики с бирюзовой поливой. При этом следует отметить, что бирюзовой поливой покрыта в основном кашинная керамика. В связи с этим небезынтересно отметить кашинный кувшин, хранящийся в Музее искусств им. И. В. Савицкого РК. Кувшин от предыдущих типов отличается высокой узкой шейкой и раздутым шаровидным туловом. Он покрыт двусторонней бирюзовой поливой, но без орнамента. Описываемый кувшин имеет кольцевой поддон. Чуть отогнутый наружу венчик подцилиндрической формы, снизу, на месте стыка венчика с высокой шейкой, украшен дисковидным налепом. Размеры кувшина: В – 26 см, дв – 6,5 см, дд – 8,5 см, высота донца – 1,3 см¹³ (рис. 4, 4).

Светильники. Наряду со столовой посудой, при раскопках средневековых слоев XII–XIII вв. встречаются светильники-чираги (рис. 5, 1-2). Их формы заметно изменяются, характерен высокий резервуар, открытое устье с вертикально-поставленным венчиком, на плоском донце. Имеется длинный граненый носик. На противоположной носику стороне прикреплена небольшая ручка листовидной формы. Они часто украшены с внешней стороны рельефным штампованным орнаментом растительного характера.

Группа светильников, примыкающая к художественной керамике, найдена в помещениях окрестностей Кават-калы, Замахшара, Даудан-калы (*Вактурская* 1959: 319), городища Шасенем (*Рапопорт* 1958: 413) и датирована XII–XIII вв. В целом в это время изменяется форма светильников – они приобретают граненую форму носика, высокий резервуар с оформлением ручки в виде листовидного держака. Аналогичные чираги-светильники часто встречаются на городищах Южного Туркменистана (*Атагарриев* 1974: 84–85), Шаш-Илака (*Буряков* 1961: табл. V, 1, 5), Чуйской долине (*Чуйская долина* 1950: табл. LXXXII, 7–8, 10).

Туваки. В XII–XIII вв. появляются горшочки-туваки с высоким цилиндрическим корпусом, плоским днищем и широко отогнутым наружу бортиком (*Вактурская* 1959: рис. 31, 17). Форма таких сосудов устойчивая, профиль одинаковый, они становятся тяжеловесными, употребляется только плоский поддон (рис. 5, 3–4). В этнографической литературе их называют тубек, он является принадлежностью детской люльки (бесик) (*Задыхина* 1952: 171. Рис. 16, 6). Сумак до XIV века часто изготавливался из стекла (*Вактурская* 1952: 181. Рис. 6; *Рапопорт* 1958: 426. Рис. 2). Од-

нако хрупкость стеклянных предметов привела к изготовлению этих видов изделий из керамики и дерева. Ограниченное практическое применение горшка-тубека, возможно, послужило тому, что их стали покрывать зеленой однотонной поливой без орнамента. По настоящее время тубеки и сумак являются неотъемлемым атрибутом детской колыбели у многих народов Средней Азии.

Орнаментация. Поливные изделия богато орнаментировались. Все разнообразие орнаментальных мотивов, применявшихся в декорировании различного типа керамики с глазурью, можно подразделить на следующие основные группы:

Растительно-геометрические мотивы. Для чаш характерно несколько вариантов композиций. При изготовлении сосудов открытой формы, основное внимание уделялось украшению центра, поэтому центрическая композиция являлась самой распространенной в Хорезме, начиная с XII–XIII вв. Типичной для этой группы является круг, украшенный сеткой, обрамленный параллельной полосой белого и коричневого цвета, образующий дисковидное пространство. Внутри круг окрашивался пятнышками – точками красной, коричневой и белой красками, после чего сосуд покрывался бесцветной глазурью. Аналогичная орнаментальная сетка нам известна по Афрасиабу (*Шишкина* 1979: табл. XLI, 2–3), Эски-Ахси (*Ильясова* 1986: ил. 3) и Шаш-Илака (*Буряков* 1961: табл. IV, 9; *Брусенко* 1986: табл. 34, 15). Исследователи относят зарождение этого сетчатого мотива к середине XI в. (Шаш) и XII–XIII в. (Согд). На другом варианте этот орнамент нанесен в виде гравированной сетки из комбинации простых линий и завитков. Край чаши, найденной в Наринджане в доме XII в., украшен двойными параллельными гравированными полосами, от которых спускаются заштрихованные треугольники (*Вактурская* 1959: рис. 27, 6). Обрамляющая зеленая полоса по венчику расцвечена крупными темно-зелеными точками. Не менее характерен сетчатый гравированный орнамент для чаши из Замахшара (*Вактурская* 1959: рис. 27, 3). На стенке сосуда нанесены гравированные орнаментальные полосы концентрической композиции. На первой орнаментальной полосе тонкой линией процарапаны сетчатые ромбики, вертикальными штрихами разделенные на секторы. Во втором поясе, на бордюре венчика, вырезаны гравировкой тонкие вертикальные линии радиального направления, которые также расцвечены точками зеленого и красного цветов (*Вактурская* 1959: рис. 27, 3, 6). Наиболее распространенным орнаментом являлись штрихи, зубчатые треугольники, плетеные ленты. Они часто встречаются на монохромных изделиях, украшенных грави-

¹³ Фонд ККГМИ. Кп. №2993/36, инв. 635.

ровкой. Одно из блюд по бортику орнаментировано гравировкой в виде парных горизонтальных линий, зигзагообразно сомкнутых треугольников. Она как бы создает эффект бегунка. Между зубчатых треугольников тонкой врезной линией нанесены косые гравированные штрихи. Другая нижняя полоса вертикальной врезной линией разделена на квадраты, в каждой ячейке которого чередуются узоры зеленого и желтого цвета. Сосуд покрыт двусторонней лимонно-желтой глазурью, четкие гравированные рисунки эффектно выделяются под прозрачной поливой¹⁴.

Для украшения этой чаши использован стилизованный растительный орнамент, в который вписываются побеги, разрисованные белой росписью. На концах располагается трехлепестковая пальметта, выполненная коричневым цветом, между пальметтами расположены зеленые точки-крапины¹⁵. Прототипы этого мотива с ветвью, с многолепестковой пальметтой на прямом стволе в овалах, встречаются в орнаментации хорезмской керамики X–IX вв. из Замахшара (*Вактурская* 1959: рис. 12, 3, 5). В отличие от нее, здесь не наблюдается преобладания лепестков, силуэтный узор с пальметтами упрощен, создается схематизированный растительный орнамент.

Интересной находкой является фрагмент блюда с гравированным узором в виде «плетеной тесьмы», дополненный изображением косых штрихов на белом фоне. Куфическая надпись на краю блюда с наружной стороны, четко и изысканно нанесенная темно-коричневым (черным) цветом по белому фону, тем не менее, имеет стилизованный, псевдоэпиграфический характер: двойные «алифы» формируются в двулистники-бутоны между заглавными буквами арабского письма. Трансформация вертикальных «алифов» и других букв по материалам Согда (*Шишкина* 1979: 54–55) и Чача (*Брусенко* 1986: 54) происходила с XI века. Исследователь арабских надписей на поливной керамике Средней Азии О. Г. Большаков отмечает, что «в X–XII вв. стволы букв, которые ставятся друг к другу, переходят в эпиграфический орнамент, или, быть может, являются уже орнаментом» (*Большаков* 1963: 82. Рис. 10).

Гравировка тонкой линией, получившая название «граффито», относится к наиболее ранней технике в данном способе орнаментации. На чашах, блюдах IX–XII вв. очень тонкой беглой линией наносили растительно-геометрические рисунки, чаще всего с концентрической композицией. В XII–XIII вв. в керамике с орнаментом

«граффито» появляются рисунки, выполненные толстой линией. Из раскопок последних лет в Миздахкане происходят фрагменты чаш, блюд, украшенные этим видом орнамента¹⁶. Выполненный толстой гравированной линией, он был наиболее распространен в XIII–XIV веках. Анализ некоторых устойчивых геометрических орнаментов показывает, что среди них чаще всего использовались треугольники, ромбы, концентрические круги, точки, косые линии, сетчатые квадраты и радиальные полосы. Все виды геометрического декора в той или иной степени объединены своими мотивами с тематикой декоративно-прикладного искусства Средней Азии, Закавказья и Дальнего Востока. Некоторые исследователи склонны утверждать, что появление «граффито» связано с подражанием гравировке по металлу, переданному в технике живописи для того, чтобы оттенить основной рисунок, нанесенный линейным контуром (*Кверфельдт* 1947: 49; *Шишкина* 1979: 56; *Атагарриев* 1986: 124–125).

Одним из наиболее часто встречающихся элементов орнаментального декора в поливной посуде Хорезма XII–XIII вв. является растительный орнамент в различных вариантах. В центре для украшения чаши широко используется многолепестковая розетка, занимающая почти всю центральную часть сосуда. Своеобразная по своей орнаментальной композиции чаша, обнаруженная в южном поселении Миздахкана (п. № 12), где орнаментальная розетка свастикообразной формы в круге образована коричневыми стеблями, концы которых скручены в виде вихревого движения завитков (рис. 1, б). Свободное поле между стеблями занято нарочито нанесенными крупными точками зеленого цвета. Построение рисунка центрическое, одна сторона (конец) вытянуто-скручена вправо в виде четырехлистника, она как бы символизирует эффект бесконечного движения. Как самостоятельный орнамент в поливной керамике этот рисунок появился в IX в. (*Жураев* 1997: 162–167). Аналогичные мотивы такой росписи в IX–XI вв. имеют широкое распространение по всей Средней Азии (*Лунина* 1962: 270; *Шишкина* 1979: 58; *Брусенко* 1986: 56–57). Известна была она как центрическая композиция и в хорезмской керамике X–XI вв. (*Вактурская* 1959: 289. Рис. 11, 2, 3). Тогда вихревая розетка была написана с высоким художественным мастерством. Розетка изображалась на светлом фоне в виде цветущего многолепесткового цветка, создавая зрительное восприятие бесконечного движения по кругу. В XII – начале XIII в. вихревая розет-

¹⁴ Фонд КГУ, МО-2002, ЮП, п. 12/34.

¹⁵ Фонд КГУ, Мо-2002, ЮП, п. 12/11.

¹⁶ Фонд КГУ, МО-2002, ЮП, п.10/30-38.

ка, по нашим материалам, теряет былое очертание в ходе эволюции растительного орнамента. Она представлена схематично, лепестки и стебли нанесены тщательно, их концы изогнуты в виде пальметтообразных завитков. Не менее стилизованы элементы растительного орнамента типа ислими, побеги и листья.

Растительный орнамент данного варианта имеет узор в виде тонких побегов, от которых в разные стороны от центра отходят завитки узких стеблей. Они связаны в центре розеткой, напоминающей сердце. Между ними – композиция в виде луковичного медальона, сохраняющая симметрию относительно друг друга. Стиль этой росписи придает узору ориентацию «верх–низ». Внутренняя поверхность также украшена растительным побегом. Такая плоскодонная миска найдена на городище Миздахкан. Орнамент выполнен на подглазурном темно-желтом фоне (ил. 3, 1)¹⁷.

Среди орнаментальных мотивов глазурованной керамики очень часто встречается декор с концентрическим поясом узора. В центре имеется орнамент в виде розеток в овале или в прямоугольнике. В поле сосуда концентрический пояс, нанесенный темно-коричневой краской по светлому ангобу под прозрачной лимонно-желтой глазурью. Чаши из Миздахкана средних размеров (дв – 18–22 см) с прямым или отогнутым наружу краем, с концентрическим поясом. Они украшались по стенкам параллельными линиями, пересеченными вертикальными и горизонтальными полосками с крапинами коричневого цвета. Зубчатая полоса с крупными точками также выполнена коричневой краской. На бортах другой чаши полусферической формы из Миздахкана проходит орнаментальный пояс, расписанный темно-коричневой и красной красками. Широкая полоса украшена узором в виде редко пересекающихся полос радиального направления и одиночных завитков-галочек. Венчик чаши, борта с наружной стороны расписаны красной краской с изображением полуovalов-фестонов.

Эпиграфический орнамент. Этим орнаментом поливная керамика XII–XIII вв. из Хорезма не богата. Кроме вышеописанного фрагмента из Миздахкана, он известен по нескольким опубликованным фрагментам (*Мамбетуллаев, Кдырнязов* 1982: 92; *Вишневская* 1958: 264; *Доспанов* 1993: 41. Рис. 29). По этим материалам можно судить, что в XII в. выработалась устойчивая форма написания арабского благопожелания, в которой трансформируются предельно стилизованные

ряды непрерывно повторяющегося неполного слова из считанных букв типа *мим*, *алиф*, выполненные способом курсивного насха (*Вактурская* 1959: 316–318). К этому устойчивому способу орнаментации перешли гончары всей Средней Азии с XII в. (*Шишкина* 1979: табл. ЛII, 2). Это можно объяснить некоторыми причинами. В XII–XIII вв. широкое распространение получает люстровая керамика на кашинной основе. В сосудах этой группы, наряду с растительными, зооморфными, антропоморфными узорами, встречаются арабские и персидские надписи, широко распространенные на привозных изделиях. В хорезмшахский период Хорезм становится местом оживленной торговли Востока и Запада. Заезжие купцы доставляли сюда в основном предметы роскоши для феодальной верхушки общества. Вместе с ними ввозилась и импортная поливная посуда. Многочисленные образцы привозной посуды с эпиграфическим орнаментом известны по материалам Шемаха-калы, Замахшара, Кават-калы (*Вактурская* 1959: 324, 326; *Искандерова* 2002), Кызыл-калы (*Ходжаниязов, Кдырнязов* 1989: 91–112; *Искандерова* 2015. С. 25–47; *Искандерова* 2016: 24–43) и сельских поселений Западного Хорезма (*Неразик* 1976: 99, 190; *Кдырнязов* 1989: 75–76). В них надписи и эпиграфические орнаменты в основном состояли из изречений и стихов, выполненных грамотно, каллиграфическим почерком. Это требовало высокого мастерства. Однако подобного рода керамика не была доступной для широких слоев населения. Она была рассчитана на верхние слои феодального общества. Возможно, массовый потребитель-простолудин удовлетворялся посудой из глины, орнаментированной имитацией надписи. В XII–XIII вв. большая недорогая штампованная глиняная керамика имеет короткие строки или повторяющиеся арабские буквы *мим* и *алиф*. Возможно, здесь есть другая причина: в этот отрезок времени наблюдается стилизация орнаментации, которой присуще максимальное заполнение поверхности посуды всевозможными абстрактными растительными мотивами.

Зооморфный и антропоморфный орнаменты известны чаще по привозным изделиям. Это изображения павлинов, фантастических существ – сфинксов, полугрифонов с крыльями, всадников на конях, женщин и т. д. В местной хорезмской керамике XII–XIII веков к частым зооморфным изображениям относятся изображения различных птиц и рыб. Это характерно для сосудов из городищ Джанпык-кала, Кават-кала, Миздахкан. В этнографическом материале и в устном народном творчестве сохранился ряд легенд, связанных с появлением названий городов

¹⁷ Фонд КГУ. МО-87, ВК-I, п. 39.

и государств, отождествляемых с указанными видами птиц и рыб. Особняком стоит вопрос рыб. Для жителей нижней дельты Амударьи рыбный промысел был одним из основных видов жизнедеятельности. При археологических раскопках в культурных слоях средневековых городищ обнаруживаются кости и чешуя различных рыб, которые были обработаны специалистами-ихтиологами, что позволило установить состав фауны рыб, служивших объектами промысла (*Цепкин* 1986: 117–121; *Павловская* 1982: 122–125; *Ягодин* 1986: 73–109).

Антропоморфные изображения в данный период в хорезмской керамике совершенно отсутствуют. Это было связано с мусульманской ортодоксальностью здешнего населения.

Таким образом, находки поливной керамики XII–XIII вв. в хорезмских памятниках свидетельствуют о расширении территории ареала и массовости поливной продукции, а также и ее качествах. Находки глазурованной посуды домонгольского времени, кроме центральных городов, сосредоточены в южных (Кават-кала, Замахшар) и северо-западных (Кердер, Миздахкан). Однако найти центры производства поливной керамики – очень сложная задача. Только в Замахшаре было налажено свое производство такой керамики (*Вактурская* 1959: 263, 267). Возможно, Миздахкан имел свое самостоятельное керамическое производство (*Кдырнязов, Торбеков* 1994: 13, 18; *Кдырнязов, Бауетдинов* 2001: 52–56; *Торбеков* 2003: 68–72). Другим центром изготовления поливной керамики является Кават-кала. Здесь было обнаружено несколько сот обломков поливных сосудов. Из них реконструируются сосуды различных форм и размеров. Они составляют своеобразную коллекцию художественной и столовой посуды XII–XIII вв.¹⁸ Кават-калинская посуда покрыта прозрачной свинцовой поливой, встречается окрашенная полива – зеленого и бирюзового цветов.

В целом поливная посуда показывает, что в хорезмшахский период школа гончаров Южного Приаралья переживала подъем и шла к блестящему расцвету. Для глазурования глиняных и кашинных изделий в основном применялись прозрачные свинцовые и поташные поливы, изредка – глухая оловянная полива. Наряду с бесцветной, применялись окрашенные поливы зеленого, желтого и бирюзового тонов. Новшеством этого времени стало появление бирюзовой поливы. Большинство сосудов покрыто светлым ангобом, это давало возможность ровному покрытию глазури

и разнообразному фону для росписи на сосудах.

В XII в. большим достижением в области керамического производства является появление кашинной керамики, которая мало отличается по своей профилировке от группы глиняных изделий разнообразием и изяществом форм. Однако в XII–XIII вв. качество глиняных изделий еще высокое, они становятся разнообразными, это относится как к самой форме, так и к толщине стенок. В этот период глиняная посуда часто покрывалась яркой желтой и зеленой поливой.

Как и раньше, широко используется орнаментация с процарапанным узором типа «граффито». Появление керамики, украшенной гравировкой, было вызвано необходимостью замены более дорогой посуды из благородных металлов. Гравировка часто наносилась на посуду зеленой и яркой лимонно-желтой глазурью. Она на белом ангобе давала блестящий прозрачный цвет. Глазурью сосуд покрывали изнутри и снаружи до поддона. Исследователи такой посуды угадывают в ней подражание чеканным изделиям из металла с желтым и холодным темно-зеленым оттенком. Наиболее распространенными орнаментами являлись гравированные «завитки», «спирали» и «сетки». В декоре керамики «сетка» встречается в различной форме в центрической и концентрической композициях. Иногда мастер для усиления декоративности в розетке делал зеленое пятно-точку¹⁹. Кроме того, многолепестковая розетка занимала центральную часть чаши, являлась главной композицией и подчиняла себе остальные орнаментальные элементы. На стенке чаши в узкой кайме жирной линией нанесен растительный орнамент в виде побегов стебля. Композицию завершает бордюр из волнистой линии с точками-крапинами или треугольниками, нанесенными однотонной краской. Лепестки цветка хорезмской керамики XII–XIII вв. имеют овальную форму.

В целом одним из излюбленных мотивов в керамике XII–XIII вв. является изображение бутонов и побегов стебля. Как известно, бутоны, соединенные между собой тонкими нитями стеблей, олицетворяли цветущую молодость и весну. В искусстве ислама и вероисповеданиях правоверных зеленый цвет ассоциируется с раем (Коран 76:21).

Средневековые керамисты умело использовали комбинацию не только из реалистичных цветов, но и стилизованно-реалистичных орнаментов. Среди миздахканских находок интересна придонная часть чаши на красноглиняной основе, на переходном поддоне с полусфериче-

¹⁸ Фонд ГКМ. Кават-калинская коллекция.

¹⁹ Фонд КГУ, МО-2001, ЮП, п. 12/41.

ским туловом²⁰. Полива односторонняя, желтая, роспись нанесена темно-коричневой краской по ангобу. Дно чаши, центр свободны от узора. От центра вверх радиально расходятся четыре узкие ветки со стилизованными побегамии коричневого цвета. Между ними помещены выполненные также коричневой краской удлиненные ромбики с рельефными белыми точками-крапинами. Подобный орнамент – рельефные точки – наиболее характерны для керамики XIII–XIV вв., однако схожие элементы орнаментации по новым материалам Миздахкана появились в XIII в.

Рассмотренный комплекс керамики, полученный из различных памятников, позволяет сделать некоторые выводы относительно бытования видов декора глазурованной керамики Хорезма. В XII–XIII вв. на керамике, покрытой глазурью, ассортимент орнаментов различный: существуют геометрические, растительные, эпиграфические и абстрактные мотивы. Зоо- и антропоморфные мотивы небогатые, чаще они известны по образцам привозной керамики. Изделия на кашинной основе с люстровой росписью отличаются блестящим использованием четкого рисунка. В люстровых изделиях часто встречаются композиции с изображениями птиц и людей (Ходжаниязов, Кдырниязов 1989: 91; Искандерова 2002: 87–89).

Принципы композиционных построений имеют в основном центрический, радиальный, концентрический характер. Встречается вихревая композиция, составленная из различных завитков и спиралей. Изделия в основном покрывались желтой, зеленой и редко коричневой поливой по белому ангобу. Начала распространяться кашинная керамика с бирюзовой поливой, редко встречаются находки с бирюзовой или светло-голубой глазурью по глиняному черепку. В целом керамика покрыта глазурью высокого качества, почти исчезают расплывчатые контрастные пятна-потеки.

Сравнительный анализ орнаментальных мотивов Хорезма с материалами соседних регионов показывает, что между ними много общего. В них использованы одни и те же элементы декора в различных композициях, в частности многолучевая звезда, зубчатая полоса по краю, треугольники, ромбы, квадраты, плетеные ленты, волнообразный бегунок и другие. Такие элементы встречаются в глазурованной керамике Дехистана, Самарканда, Бухары и Ташкента (Чач). Но вместе с тем, хорезмская керамика по технике декорирования, по орнаментальным мотивам, построению

композиции и выбору цвета отличается от продукции других керамических центров. В частности, элементы гравировки типа «зигзагов», косых штрихов, спирали, сетки на фоне расчеканены и заштрихованы. В других вариантах декор «граффито», выполненный белой или красной краской по светлому ангобу, обогащен мелкими точками. Большинство вышеназванных орнаментов воспринимается населением Хорезма как оберег, и каждый из них имеет свою семантику.

Наряду с ранее известными орнаментами, на керамике XII–XIII в. начали использовать штампованный орнамент. Обычно это чаши с лессово-глиняным черепком, они чаще покрывались светлой и темно-зеленого цвета глазурями. Следует отметить, что с появлением бирюзовой поливы в Хорезме встречаются орнаментальные мотивы с раскраской отдельных деталей бирюзовой или бледно-голубой и кобальтовой глазурью. Исследователи справедливо отмечают, что наиболее распространен этот тип керамики в Хорезме и Нижнем Поволжье в XIII–XIV вв. (Федоров-Давыдов 1994: 146; Кдырниязов 1989: 82).

В целом, подводя итоги описанию основных форм глазурованных изделий Хорезма XII – начала XIII вв., отметим, что поливная керамика отличается стандартизацией форм, размеров и декора, и это свидетельствует о высоком уровне гончарного ремесла по выпуску поливных изделий в эпоху Великих Хорезмшахов. Другим существенным признаком этого времени являются инновационные технологические способы в производстве глазурованной посуды, освоение бесцветной прозрачной поливы с применением красителей, появление кашинной керамики, ввоз импортной посуды (саладон, люстр, минаи, гранде-ри), разработка новых орнаментальных композиционных принципов (центрическая, радиальная, вихревая, концентрическая и т. д.).

БИБЛИОГРАФИЧЕСКИЙ СПИСОК

- Атагарриев 1973 – Атагарриев Е. Материальная культура Шехр-Ислама. Ашхабад: Ылым, 1973.
 Атагарриев 1974 – Атагарриев Е. Средневековое керамическое производство Туркменистана IX–XIV вв. // Материальная культура Туркменистана. Вып. 2. Ашхабад: Ылым, 1974. С. 56–108.
 Атагарриев 1986 – Атагарриев Е. Средневековый Дехистан. Л.: Наука, 1986.
 Атагарриев, Бяшимова 1977 – Атагарриев Е., Бяшимова Н. Средневековые архитектурные орнамен-

²⁰ Фонд КГУ, МО-2002, ЮП, п. 4/33.

- ты и их этнографические параллели // Каракумские древности. Вып. V. Ашхабад: Ёлым, 1977. С. 140–144.
- Большаков* 1963 – *Большаков О. Г.* Арабские надписи на поливной керамике Средней Азии IX–XII вв. // Эпиграфика Востока. Вып. XV. Л.: Наука, 1963. С. 73–87.
- Буниятов* 1986 – *Буниятов З. М.* Государство Хорезмшахов-Ануштегинидов (1097–1231). М: Наука, 1986.
- Брусенко* 1986 – *Брусенко Л. Г.* Глазурованная керамика Чача IX–XII вв. Ташкент: Фан, 1986.
- Буряков* 1961 – *Буряков Ю. Ф.* Художественная керамика городища Тункет // Научные сообщения АН УзССР. Отделение общественных наук. Книга 2. Ташкент, 1961. С. 269–279.
- Вактурская* 1952 – *Вактурская Н. Н.* О раскопках 1948 г. на средневековом городище Шемаха-кала // Труды ХАЭЭ. Т. I. М.: Изд-во АН СССР, 1952. С. 173–192.
- Вактурская* 1959 – *Вактурская Н. Н.* Хронологическая классификация средневековой керамики Хорезма (IX–XVII вв.) // Труды ХАЭЭ. Т. IV. М.: Изд-во АН СССР, 1959. С. 261–342.
- Вишневская* 1958 – *Вишневская О. А.* Раскопки караван-сараяв Ак-Яйла и Талайхан-Ата // Труды ХАЭЭ. Т. 2. М.: Изд-во АН СССР, 1958. С. 431–466.
- Гражданкина* 1989 – *Гражданкина Н. С.* Архитектурно-строительные материалы Средней Азии. Ташкент: Узбекистан, 1989.
- Доспанов* 1993 – *Доспанов О. Т.* Эймги Гүлдирсин каласы. Некис: Каракалпакстан, 1993.
- Жданко* 1958 – *Жданко Т. А.* Народное орнаментальное искусство каракалпаков // Труды ХАЭЭ. Т. III. М.: Изд-во АН СССР, 1958. С. 373–410.
- Жураев* 1997 – *Жураев Ш.* Бухоро воҳаси IX–XI асрлар кулочилиги «Чамбарак» нақшлари хақида // ИМКУ. Вып. 28. Самарканд: Суғдиён, 1997. С. 162–167.
- Задыхина* 1952 – *Задыхина К. Л.* Узбеки дельты Аму-Дарьи // Труды ХАЭЭ. Т. I. М.: Изд-во АН СССР, 1952. С. 319–426.
- Ильясова* 1986 – *Ильясова С.* Глазурованная керамика из верхних слоев городища Эски-Ахси // ИМКУ. Вып. 20. Ташкент: Фан, 1986. С. 146–153.
- Искандерова* 2002 – *Искандерова А. Д.* Два люстровых блюда из Кават-калы // Вестник Каракалпакского отделения АН РУз. № 4. Нукус, 2002. С. 87–89.
- Искандерова* 2015 – *Искандерова А. Д.* Импортная керамика и ее влияние на ремесленную продукцию средневекового Хорезма // Материалы конференции «Фольклор, музыка и искусство на Шелковом пути и Центральной Азии. Тэгу (Республика Корея), 2015. С. 25–47.
- Искандерова* 2016 – *Искандерова А. Д.* Привозная керамика как свидетельство культурных связей средневекового Хорезма с Ближним Востоком и Китаем // Вестник МИЦАИ. Вып. 23. С. 24–43.
- Кверфельдт* 1947 – *Кверфельдт Э. К.* Керамика Ближнего Востока. Л., 1947.
- Кдырниязов* 1989 – *Кдырниязов М-Ш.* Материальная культура городов Хорезма в XIII–XIV вв. Нукус: Каракалпакстан, 1989.
- Кдырниязов* 2003 – *Кдырниязов М-Ш.* Урбанизационные процессы в средневековом Хорезме. Научный отчет. 2003. Нукус, 2003. С. 32–36. (Хранится в научном отделе КГУ).
- Кдырниязов, Бауатдинов* 2001 – *Кдырниязов М-Ш., Бауатдинов Р.* Новые археологические данные о средневековом Миздахкане // ОНУ. Вып. 3. Ташкент: Фан, 2001. С. 52–55.
- Кдырниязов, Торебеков* 1994 – *Кдырниязов М-Ш., Торебеков М.* Миздахкан – город золотоордынского времени // Ходжейли древнейший город республики Каракалпакстан. Ходжейли, 1994. С. 13–18.
- Лунина* 1962 – *Лунина С. Б.* Гончарное производство в Мерве X – начала XIII вв. // Труды ЮТАКЭ. Т. XI. Ашхабад: Изд-во АН ТуркмССР, 1962. С. 217–417.
- Мамбетуллаев, Кдырниязов* 1982 – *Мамбетуллаев М. М., Кдырниязов М-Ш.* Городище Военган // Археология Приаралья. Вып. 1. Ташкент: Фан, 1982. С. 86–93.
- Мирзаахмедов* 1999 – *Мирзаахмедов Д. К.* Новые находки люстровой керамики из Бухары // ИМКУ. №30. Самарканд, 1999. С. 298–304.
- Неразик* 1976 – *Неразик Е. Е.* Сельское жилище в Хорезме (I–XIV вв.) // ТХАЭЭ. Т. IX. М.: Наука, 1976.
- Павловская* 1982 – *Павловская Л. П.* К вопросу о видовой принадлежности скульптурного изображения рыбы из Амударьинского клада // Археология Приаралья. Вып. I. Ташкент: Фан, 1982. С. 122–125.
- Пугаченкова* 1960 – *Пугаченкова Г. А.* К открытию люстровой керамики Мерва XII в. // ИАНТ. Серия общественных наук. № 4. Ашхабад, 1960. С. 84–86.
- Рапопорт* 1958 – *Рапопорт Ю. А.* Раскопки городища Шах-Санем в 1952 г. // Труды ХАЭЭ. Т. II. М.: Изд-во Академии наук СССР, 1958. С. 397–420.
- Торебеков* 2003 – *Торебеков М. Т.* Раскопки жилого массива гончаров средневекового Миздахкана // Археология Приаралья. Вып. VI. Нукус, 2003. С. 67–79.
- Федоров-Давыдов* 1994 – *Федоров-Давыдов Г. А.* Золотоордынские города Поволжья. М.: МГУ, 1994.
- Ходжаниязов, Кдырниязов* 1989 – *Ходжаниязов Г., Кдырниязов М-Ш.* Коллекция поливной посуды из Кзыл-калы // Культура Среднего Востока. Ташкент: Фан, 1989. С. 91–101.
- Цепкин* 1986 – *Цепкин Е. А.* Новые материалы к истории рыбного промысла в низовьях Амударьи и на Аральском море // Археология Приаралья. Вып. III. Ташкент: Фан, 1986. С. 117–121.
- Чуйская долина* 1950 – *Чуйская долина.* Труды Семиреченской археологической экспедиции // МИА. Сост. под рук. А. Н. Бернштама. № 14. М.-Л., 1950.
- Шишкина* 1979 – *Шишкина Г. В.* Глазурованная керамика Согда (вторая половина VIII – начала XIII вв.). Ташкент: Фан, 1979.
- Ягодин* 1986 – *Ягодин В. Н.* Некоторые вопросы исторической географии Приаральской дельты Амударьи в VII–XIV вв. // Археология Приаралья. Вып. III. Ташкент: Фан, 1986. С. 73–109.