

---

Дж. Я. ИЛЬЯСОВ

## «КАНГАРСКАЯ КЕРАМИКА» С ГОРОДИЩА КАРШОВУЛТЕПА В ЧАЧЕ

*При археологических раскопках средневековых памятников Ташкентского, Туркестанского и Отрарского оазисов была выявлена группа керамики, отличающаяся характерной отделкой, включающей вдавленный геометрический и растительный орнамент, ангобирование и лощение. Она получила в науке название «кангарской» и датирована в пределах с середины VII до середины IX в. Несмотря на уже довольно значительный корпус «кангарской» керамики и ее выразительную фактуру, интересную не только с точки зрения археологической типологии и хронологии, но и в искусствоведческом плане, специальных исследований, посвященных этой разновидности продукции раннесредневекового прикладного искусства, пока нет. При раскопках городища Каршовултепа в Чиназском районе Ташкентской области, представляющем собой руины небольшого укрепленного городка на правобережной террасе реки Чирчик, были найдены несколько сосудов, относящихся к рассматриваемой группе. Верхний слой городища по керамике и монетным находкам датируется второй половиной VII – первой половиной VIII в., и его запустение мы связываем с военными действиями арабских войск полководца Кутайбы б. Муслима во время его похода на Чач/Шаш и Фергану в 713–714 гг., а также с нашествием армии империи Тан под командованием Гао Сяньчжи в 749 г., в результате которого был казнен правитель Чача. В статье публикуются описания сосудов, дополняющие наши представления о кангарской керамике, и предлагается сузить датировку, ограничив ее второй половиной VII – первой половиной VIII в.*

**Ключевые слова:** Средняя Сырдарья, Чач, Каршовултепа, кангарская керамика

**DOI:** 10.34920/1694-5794-2021.32.43-52

**Цитирование:** Ильясов Дж. Я. «Кангарская керамика» с городища Каршовултепа в Чаче // Вестник МИЦАИ. Вып. 32. Смагуловский сборник. Самарканд, 2021. С. 43-52.

---

**М**ОЕ очное знакомство с замечательным ученым Ербулатом Акижановичем Смагуловым состоялось в 2007 г. в Ташкенте. Позже у нас было еще несколько встреч и интересных бесед, в том числе в рамках подготовки и работы над международным проектом МИЦАИ «Тамги доисламской Центральной Азии» (ТДЦА 2019), инициатором которого был Е. А. Смагулов. Сейчас с горечью понимаешь, что это общение далеко не исчерпало ни общих научных, ни человеческих интересов. К счастью, он опубликовал значительное количество книг и статей, занимающих важное место в изучении региона Средней Сырдарьи, в том числе Ташкентского оазиса. И это дает возможность продолжать научный диалог. Данную небольшую работу об интересной группе керамики, получившей в науке наименование «кангарской», я посвящаю светлой памяти ученого и друга, ушедшего так рано.

Керамика рассматриваемого здесь типа была найдена на ряде городищ в Отрарском, Туркестанском, Ташкентском оазисах. Видимо, впервые как об особой группе посуды о ней говорится в публикации материалов из стратиграфического раскопа 1 на центральном бугре городища Отрар. Авторы отметили, что она обнаружена на полах слоя VII–VIII вв., сделана вручную, грубовато, и составляет около 8 % от общего количества найденной керамики. Выделяются горшки, кружки и крышки, они орнаментированы прочерченным палочкой геометрическим декором в виде пояса ёлочек, иногда в сочетании с полуovalами, вертикальными и наклонными линиями. Исследователи указали, что аналогичная керамика известна из среднего и верхнего горизонта Шаушукумтобе (Акишев, Байпаков, Ерзакович 1972: 89, рис. 42, 14, 16, 17, рис. 43, 6, 17, рис. 44, 7, 8, рис. 45, 10, 11, рис. 46, 8, 9), т. е. в пределах Ташкентского оазиса.



Ил. 1. План городища Каршовултепа (Г. П. Иванов, с дополнениями Дж. Я. Ильсова)

Эти материалы были найдены и опубликованы Е. И. Агеевой. Публикаторы отрарского материала отметили, что краснолощенная орнаментированная посуда Отрара по мотивам декора напоминает керамику «болотных» городищ низовой Сырдарьи и верхнего горизонта джетыасарских памятников, однако отличается от них отсутствием зубчатых ручек.

Л. М. Левина, характеризуя керамику поселений Ташкентского оазиса, отмечает появление некоторых новых черт и форм: большинство горшков покрывается легким лощением поверх густого красновато-коричневатого, темно-коричневого и черного ангоба, многие горшки с густым красным, красновато-коричневым ангобом украшены по плечикам и тулову поясом орнамента, образованного неглубокими и широкими вдавленными штампом полосками в виде елочек, сплошных или сочетающихся с поясом незамкнутых треугольников, фестонов (Левина 1971: 147, рис. 51, 1, 77–79, 88–90).

Кажется, впервые эту группу керамики назвал кангарской К. М. Байпаков, публикуя в 1986 г. некоторые материалы из раскопок Куйруктобе (отождествляется с городом Кедр – столицей Отрарского оазиса X–XI вв.). Он отметил, что в

слоях VII–VIII вв. была получена группа керамики местного производства, имеющая черты нового стиля. Она состоит из кувшинов, кружек с одной-двумя зубчатыми ручками, покрытых темно-красным, вишневым и черным ангобом и геометрическим орнаментом в виде сетки, вписанных треугольников, гирлянд из полуovalов. На основе материалов упомянутого выше стратиграфического шурфа на Отраре он датировал ее VII – первой половиной IX в. К. М. Байпаков приводит также данные о находке в верхнем слое Джувантобе (близ Борижарского могильника на Арыси) горшка и кувшина, покрытых резным геометрическим орнаментом и лощением поверх ярко-красного ангоба. Он называет их идентичными «местной группе керамики с чертами нового стиля из раскопок Куйрук-тобе», то есть, кангарской (Байпаков 1986: 58, рис. 12). Первые хорошие воспроизведения отрарских сосудов опубликовали К. М. Байпаков и Л. Б. Ерзакович в своем замечательном альбоме «Керамика средневекового Отрара» (Байпаков, Ерзакович 1991: 44–45).

Образцы керамики интересующей нас группы найдены и на других средневековых городищах Южного Казахстана, таких, как Алтынтобе,



Ил. 2. Столовая корчага (фото: Дж. Я. Ильясов)



Рис. 3. Столовая корчага (фото: Дж. Я. Ильясов)

Жуантобе/Джувантобе, Куюк-Мардан, Шойтобе (Смагулов 2011а: 64, рис. 9, 5; Байтанаев, Ергешбаев, Сулейменова 2011: 88; Железняков 2011: 92, рис. 1; Байтанаев, Ергешбаев, Сулейменова 2013: 77, рис. 2, 41, 52; Авизова 2014: 448–449, рис. 6; Авизова 2016: 33, 34–35, рис. 9, 13; Смагулов 2017: 174, рис. 17, 4, рис. 21, 22).

В публикациях материалов из раскопок памятников Ташкента и Ташкентской области также можно найти данную разновидность посуды (Агеева 1968: табл. VI–VIII; Левина 1971: рис. 51, 1, 76–79, 88–90; Абдуллаев 1975: 148, рис. 7, 124; Ильясова 1997: табл. 3, 9; Sheyko, Ivanov, Ilyasov 2019: fig. 9, 1–4).

Предыдущие исследователи – наши казахстанские коллеги, к сожалению, ушедшие один за другим в мир иной – выделили в «кангарской» группе горшки, кувшины, кружки и крышки. Хотелось бы добавить к этому перечню еще одну разновидность предметов, которые с интересом и успешно исследовал Е. А. Смагулов, а именно – масляные керамические курительницы, как он именовал их (я бы назвал эти изделия, по способу применения, скорее масляными керамическими светильниками). Это сосуды, в том числе зооморфные, устье которых наглухо перекрыто плоской, в которой ближе к краю имеется отверстие для вставки ватного фитиля, накрученного на лучину<sup>1</sup>. В своих работах, посвященных курительницам Южного Казахстана, Е. А. Смагулов опубликовал несколько изделий, которые по де-

кору вполне соответствуют признакам «кангарской» керамики. При их украшении применены ангобирование, лощение и рельефный орнамент, состоящий из каннелюров, сеток, елочного узора, гирлянд (Смагулов 2013: рис. 3, рис. 4, рис. 7–9; Смагулов 2011а: 66–69, рис. 11; Смагулов 2011б: 36, рис. 1, 1, 4, 5, рис. 2, 1, рис. 3, 2; Смагулов 2017: рис. 64, 5). Исследователь заметил эту особенность в одной из последних своих работ, но только по отношению к двум зооморфным сосудам из Алтынтобе и Коньртобе в Отрарском оазисе (Смагулов 2017: 145, рис. 62, 1, 2, рис. 63, 1), концентрируясь на классификации по формам сосудов. На наш взгляд, некоторые другие масляные светильники можно смело причислить к интересующей нас группе керамики. Среди них кувшиновидный сосуд с ручкой из Коньртобе/Куюк-Мардана, кувшиновидный сосуд из Жуантобе на реке Арысь, а также кувшиновидный сосуд без ручки, найденный близ Шаушукумтобе в Чаче, хранящийся в Шымкентском областном музее. Последний неоднократно публиковался благодаря наличию тамги (Смагулов, Яценко 2010: 203, рис. 6; Смагулов 2017: 147, рис. 64, 2; Аренова 2018: 99, верхний снимок; Яценко, Смагулов 2019: 219, рис. 2, рис. 4, 2, цв. илл. на стр. 140). Еще один керамический масляный светильник кувшиновидной формы с ручкой, имеющий «кангарский» орнамент, найден в верхнем слое цитадели Жуантобе, датированном первой половиной VIII в. (Байтанаев, Ергешбаев, Сулейменова 2013: 77, рис. 2, 52).

Итак, несмотря на уже довольно значительный корпус «кангарской» керамики, полученной при раскопках, и ее выразительную фактуру, интересную не только с точки зрения археологической типологии и хронологии, но и в искусствоведческом плане, специальных исследований,

<sup>1</sup> Несколько декорированных проще масляных светильников такого рода было найдено при раскопках Каршовултепа. Данной категории изделий будет посвящена специальная работа.





Ил. 4. Фрагмент горшка (фото: Дж. Я. Ильясов)

посвященных этой разновидности продукции раннесредневекового прикладного искусства, пока нет<sup>2</sup>. Во всяком случае, автору они не известны. Во многих публикациях она воспроизведена в основном в виде рисунков, не передающих полностью ее внешнего вида, что также снижает возможности и ее опознавания, и сравнительного анализа, и оценки ее эстетической ценности. Возможно, именно по этой причине, как нам представляется, «кангарская керамика» не удостоилась до сих пор должного внимания. С целью несколько дополнить представления о ней мы публикуем здесь находки с городища Каршовултепа, расположенного на правом берегу реки Чирчик в Чиназском районе Ташкентской области, в 40 км по прямой к юго-западу от Ташкента. Его координаты: 40° 58' 25.10" С и 68° 54' 35.11" В.

<sup>2</sup> Не можем не отметить одну, смелую до чрезвычайности, интерпретацию «кангарского» кувшина с Куйрыктобе: К. М. Байпаков и Г. А. Терновая считали, что данный сосуд изображает авестийское божество – богиню справедливости Арштан (Байпаков, Терновая 2001: 227–228, рис. 5). Нам она кажется слишком категоричной.



Ил. 5. Фрагмент горшка (фото: Дж. Я. Ильясов)

Городище впервые обследовалось Г. В. Григорьевым в 1934 г. в ходе его разведочных работ по правобережью реки Чирчик (Григорьев 1935: 47). В 1968 г. Бозсуйский отряд Института истории и археологии (Я. Г. Гулямов и Г. Дадабаев), провёл работы, результаты которых, к сожалению, не были опубликованы (Буряков, Касымов, Ростовцев 1973: 57). В 2008 г. небольшие раскопки были проведены археологом К. А. Шейко.

Регулярные раскопки на Каршовултепа ведутся с 2010 г. отрядом Караван-сарая культуры Академии художеств Узбекистана<sup>3</sup> при финансовой поддержке Общества по изучению Евразии (The Society for the Exploration of EurAsia, Hergiswil, Switzerland). Городище представляет собой вытянутый с северо-востока на юго-запад подпрямоугольных очертаний холм, южная часть которого смыта рекой (ил. 1). Сохранившаяся площадь имеет площадь около 6 га, высота от подошвы до 12–15 м. На городище заложено несколько раскопов для изучения внутренней застройки и фортификации (Шейко, Иванов, Ильясов 2018: 266–269; Sheyko, Ivanov, Ilyasov 2019: 261–282). Раскопки показали, что укрепленный городок был заброшен населением не позже VIII в. н. э. Здания верхнего строительного горизонта подверглись мощному пожару, в результате которого рухнули сторевшие перекрытия и докрасна прокалилась часть стен. Поверх образовавшегося слоя пожарища были произведены ремонтные работы, намазаны новые полы и надстроены стены. Эти здания, однако, также были покинуты через какое-то непродолжительное время, и строительство здесь боль-

<sup>3</sup> Руководитель отряда – К. А. Шейко, сотрудники – Г. П. Иванов, Дж. Я. Ильясов (координатор проекта).



Ил. 6. Кувшин (фото: Дж. Я. Ильясов)



Ил. 7. Кувшин (фото: Дж. Я. Ильясов)

и царей» Табари, «... Кутайба пришел в Касан, город в Фергане. К нему подошли и войска, которые он отправил в Шаш, а они уже завоевали его и большую часть его сожгли» (Табари 1987: 143–144; *Tabari, Hinds* 1990: 206/1257; *Большаков* 2010: 111). После разгрома, учиненного арабами, уцелевшие обитатели городка попытались восстановить его жизнь, перекрыв слои пожара новыми полами и надстроив стены, но в 749 г. в Чач вторглась, по призыву ихшида Ферганы, армия Танской империи под командованием полководца корейского происхождения Гао Сяньчжи (*Gao Xianzhi*). Как сообщает хроника Таншу, правитель Ши/Чача был казнен, а города и веси, надо полагать, подверглись разгрому (*Бартольд* 1963: 253; *Большаков* 1980: 132; *Ибн ал-Асир* 2006: 21/V, 212). Видимо, с этими событиями середины VIII в. и связан полный заброс городка.

Комплекс посуды «кангарской» группы был найден, главным образом, в слое пожара, а также в перекрывающем его слое ремонта и заключительного обживания, то есть, из слоев последнего этапа существования городка на месте Каршовултепа. Эти находки позволяют дополнить список форм, выделенных для этой группы керамики предыдущими исследователями.

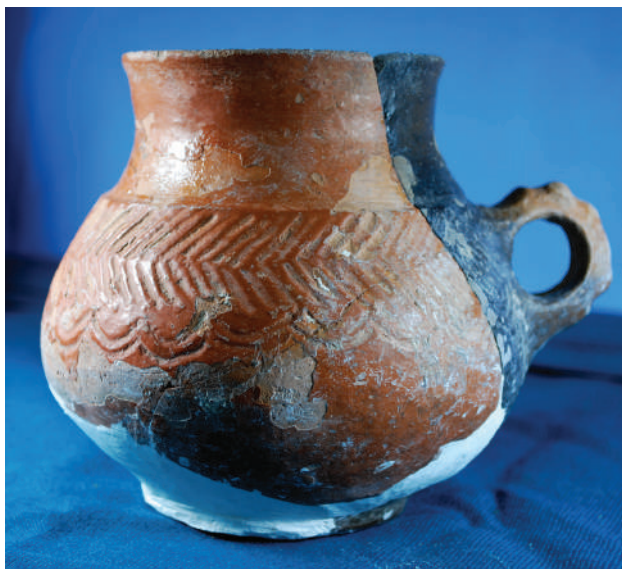
На Каршовултепа мы имеем столовые корчаги (ил. 2, 3), горшки (рис. 4, 5), кувшины (рис. 6, 7), кружки (рис. 8–10) и миски (рис. 11, 12).

Столовыми корчагами мы называем два сосуда, найденные в слое пожара в помещении 16 на раскопе Р-3, в здании, примыкающем с севера к так называемой платформе (*Sheyko, Ivanov, Ilyasov* 2019: fig. 9, 3, 4). Опишем их подробнее. Это крупные, но при этом относительно тонкостенные сосуды с шарообразным туловом, отогнутым наружу венчиком и четырьмя ручками, две из которых

ше не велось. На городище отсутствуют находки глазурованной керамики, что свидетельствует о том, что к IX в. оно было заброшено полностью. Мы полагаем, что верхние слои Каршовултепа датируются второй половиной VII – первой половиной VIII в. Этой датировке соответствуют и многочисленные монетные находки – на полах и в заполнении раскопанных помещений найдены чачские монеты, относящиеся к нескольким группам, выделяемым по тамгам. Это, главным образом, монеты с тамгой в виде «оленьих рогов» (группа 5 по классификации В. Д. Шагалова и А. В. Кузнецова), с вилообразной тамгой (группа 6 по их классификации), с лирообразной тамгой (группа 7 по их классификации) и некоторые другие. Все они хронологически укладываются во временной промежуток VII–VIII вв. (*Ртвеладзе* 2006: 54–55, 88, 95; *Шагалов, Кузнецов* 2006: 187, 199, 269, 291–292).

Предположительно пожар, уничтоживший строения верхнего строительного горизонта, можно связать с походом арабского полководца Кутайбы б. Муслима, совершившего поход на Чач/Шаш и Фергану в 713–714 гг. По краткой информации, приведенной в «Истории пророков





Ил. 8. Кружка (фото: Дж. Я. Ильясов)

прилеплены к венчику и покатоному плечу сосуда, а две другие – кольцевидные и расположены на плече. Плечо одной корчаги украшено прочерченной по сырой глине сеткой с ромбовидными ячейками. Сетка ограничена снизу двойной горизонтальной полосой, которая плавно опускается ниже, обходя место крепления ручек. Ниже этой полосы такой же сдвоенной линией прочерчены зигзаги в один ряд. Корчага покрыта красным ангобом снаружи и внутри по устью, из-за неравномерного (кострового?) обжига часть сосуда имеет темно-серый цвет (ил. 2). У второй корчаги слегка выделяется горловина и кольцевидные ручки (сохранилась только одна) посажены выше. Они имели зубчатую форму, характерную для «кангарской» группы. На уровне ручек по плечу идет узор в виде сетки; двойная линия, ограничивающая сетку снизу, прочерчена горизонтально, не отклоняясь вниз. Зигзаги из сдвоенной линии, помещенные ниже, выполнены в два ряда и образуют горизонтально расположенные ромбы (ил. 3). Оба сосуда имеют неполную сохранность, диаметр устья второго из них равен 29 см.

На раскопе Р-8 найдены фрагменты горшка закрытой формы, с желобками, идущими поверху венчика и под ним. Ниже горшок украшен тремя рядами наклонных насечек, сеткой и ограничивающей ее снизу «гирляндой» из сдвоенной линии. Еще ниже расположены изображения дерева, нанесенные штампом (?), и опущенные от гирлянды сдвоенные линии с завитком на конце (ил. 4, 5). Горшок был покрыт красным ангобом, но в результате переобжига либо в ходе использования он приобрел темно-серый цвет.

Найдено несколько фрагментированных кувшинов рассматриваемой группы. Из них опишем



Ил. 9. Кружка (фото: Дж. Я. Ильясов)

два, имеющих лучшую сохранность. Это верхняя часть кувшина с рифленным горлом, зубчатой ручкой и прочерченными по тулову наклонными линиями и полукругами из раскопа Р-3 (ил. 6). Второй фрагмент – часть тулова с косыми насечками, образующими горизонтальную полосу «ёлочного» орнамента, и зигзагами, из раскопа Р-4 (ил. 7). Кроме узоров, на кувшине имеется тамга, нанесенная по сырой глине (*Ilyasov in press*). Оба сосуда покрыты ангобом оранжевого оттенка и залощены.

Три кружки можно отнести к рассматриваемой группе. Две из них имеют типичную кольцевидную зубчатую ручку, украшены насечками и «гирляндами», покрыты красно-оранжевым ангобом и лощением. На одной кружке насечки составляют горизонтальную полосу ёлочного орнамента (ил. 8)<sup>4</sup>, на второй, найденной в пом. 15 на Р-3 (*Sheyko, Ivanov, Ilyasov 2019: fig. 9, 1, 2*), валик у основания горловины покрыт насечками крест-накрест (рис. 9). Третья кружка, покрытая серым (из-за переобжига?) ангобом, украшена сеткой с ромбовидными ячейками (ил. 10). Все три сосуда имеют под ручкой тамгу, нанесенную до обжига (*Ilyasov in press*).

Наконец, к «кангарской» группе керамики можно отнести миски (чаши) с выпуклым/округлым дном, внутренняя поверхность которого заполнена розеткой, состоящей из центрального округлого выступа или кружочка и двух рядов «лепестков». Найдены две такие чаши (ил. 11, 12), обе снизу на дне помечены тамгами, нанесенными до обжига (*Ilyasov in press*).

<sup>4</sup> Раскоп Р-8, помещение 4. Данный сосуд был разбит во время погрома, и хорошо видно, что часть его почернела при пожаре (рис. 8).

Отметим некоторые аналогии и параллели. Найти корчаги с четырьмя ручками нам в публикациях не удалось, но на городище Жуантобе в Туркестанском оазисе, где в верхних слоях известны находки «кангарской» керамики, найден так называемый котлообразный сосуд, который по форме является вариантом наших корчаг, отличаясь лишь отсутствием ручек и менее выраженным венчиком (Аренова 2018: 112, верхний снимок). Второй сосуд с Жуантобе – двуручный горшок – также схож по форме с нашими корчагами (Аренова 2018: 112, нижний снимок). При этом декор жуантобинских находок больше похож на декор наших кружек. Датировка этих изделий в альбоме – VII–IX вв., т. е. соответствует датировке, предлагавшейся для «кангарской» керамики К. М. Байпаковым в 1986 г. Позже в альбоме, посвященном керамике Отрара, К. М. Байпаков и Л. Б. Ермакович датировали ее второй половиной VII – первой половиной IX в. (Байпаков, Ермакович 1991: 44–45).

Близкий нашему (ил. 4, 5) по форме и декору горшок происходит из верхнего слоя Шаушукумтобе (Жаушикум) в Чардаринском/Шардаринском районе (территория Чача) (Левина 1971: 147, рис. 51, 88).

Кангарские кувшины или ручки от них найдены на Актепа Юнусабадском в Ташкенте (Ильясова 1997: табл. 3, 9) и на Шойтобе, отождествляемом с городом Шавгар, городище в 5 км к юго-востоку от Ясы/Туркестана (Смагулов 2017: 174, рис. 17, 4, рис. 21, 22).

Кружки Каршовула близки отрарским, только у последних выступы на ручках острее (Байпаков, Ермакович 1991: 44).

Миски (чаши) с розетками на дне есть среди находок из Шаушукум-тобе, они найдены в комплексе с упомянутой выше масляной курильницей в виде кувшинчика без ручки (Аренова 2018: 99, верхний снимок; Яценко, Смагулов 2019: 225, рис. 4, 5). Можно ли по схематичному рисунку чаши из Ташкентского оазиса, опубликованному Г. И. Богомоловым (Богомолов 2011: 101, рис. 4, 4), считать и ее относящейся к рассматриваемой нами группе, сказать сложно. Есть чаша с розеткой и среди материалов из Жуантобе (Аренова 2018: 104, верхний снимок).

Итак, на Каршовултепа из слоев конца VII – начала VIII в. получен набор керамики, которую можно уверенно отнести к группе, названной К. М. Байпаковым «кангарской»<sup>5</sup>. Она типична для памятников Отрарского, Туркестанского и



Ил. 10. Кружка (фото: Дж. Я. Ильясов)

Ташкентского оазисов данного периода, т. е. для территорий Средней Сырдарьи, входивших в прошлом в состав коренных земель Кангюя. Хотя Л. М. Левина относила эту разновидность изделий к этапу Каунчи III, который она датировала VI – началом VIII в. (Левина 1971: 184, рис. 59, 340, 346), более убедительной нам кажется хронологическая схема Ю. Ф. Бурякова, согласно которой этап Каунчи III приходится на вторую половину IV – начало VI в., а с середины VI до середины VIII в. по материалам Чача/Шаша выделяется так называемый Мингурюкский археологический комплекс (Буряков 1982: 80–86). И хотя Ю. Ф. Буряков специально не отмечает рассматриваемый нами тип керамики, ее присутствие среди находок на чачских городищах сомнений не вызывает. И относится она, таким образом, уже к тюркскому периоду истории региона, который начался в середине VI в., когда территории Казахстана и Средней Азии вошли в состав Первого Тюркского каганата (551–630). Если начиная с середины VI в. происходила постепенная тюркизация населения Средней Сырдарьи, то есть потомков кангюйцев, живших на территориях, входивших в ареалы Отрарско-Каратауской и Каунчинской археологических культур, тогда к середине VII в., возможно, и относится время сложения той разновидности керамики, которую К. М. Байпаков называет кангарской. Он подчеркивает, что эта группа, выделенная в Отрарском оазисе, характерна также и для археологических памятников, расположенных по среднему течению реки Арысь – городища Жуантобе и Борижарского могильника (Байпаков 2009: 125). Однако керамика данной группы представлена и на городищах Чача, что продемонстрировали находки с Шаушукумто-

<sup>5</sup> В периодизации керамики Южного Казахстана Е. И. Агеевой V–VIII вв. названы кенгересским периодом (Левина 1971: 219, 222).

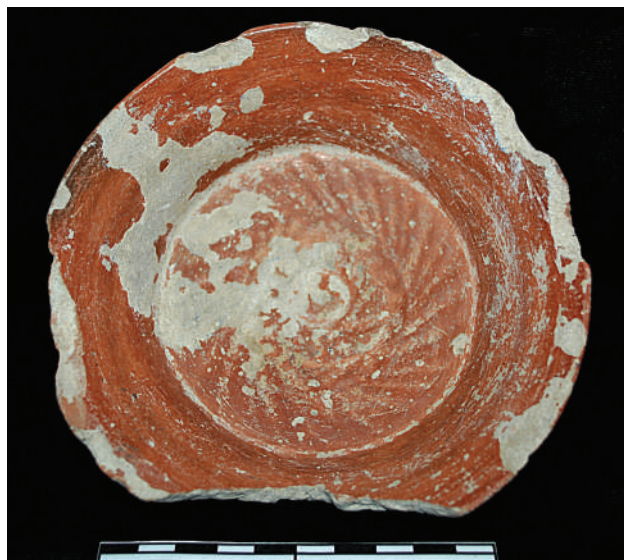




Ил. 11. Миска (фото: Дж. Я. Ильясов)

бе (Агеева 1968: табл. VI–VIII); Канки (Абдуллаев 1975: 148, рис. 7, 124); Актепа Юнусабадского (Ильясова 1997: табл. 3, 9), а также публикуемые здесь материалы из Каршовултепа (см. также: Sheyko, Ivanov, Ilyasov 2019: fig. 9, 1–4). То есть, если, опираясь на «кангарскую» керамику, делать, как это сделал К. М. Байпаков, вывод о том, что «в состав владения Кангу Тарбан следует включить и среднее течение Арыси с городищами Шортобе, Жуантобе и Караспан» (Байпаков 2009: 125–126), то резонным будет включение в состав этого владения и территории Чача. Понятие Кангу Тарбан, которым оперирует К. М. Байпаков, включало, как убедительно, на взгляд автора, показал С. Г. Кляшторный, более обширный регион: «... определенно подтверждается, что резиденцией правителя Шаша во втором десятилетии VIII в. был Тарбанд, а сам Шаш не был ограничен Ташкентским оазисом; в пределы этого владения входили также Исфиджаб и Отрар, т. е. вся область по среднему течению Сырдарьи» (Кляшторный 2003: 208)<sup>6</sup>.

Мы пока не знаем, производилась ли «кангарская» керамика в одном каком-то центре или в нескольких городах, где известны ее находки. Данных для этого пока недостаточно. Конечно, можно предположить, что в Чач ее привозили из



Ил. 12. Миска (фото: Дж. Я. Ильясов)

Отрарского или Туркестанского оазисов. Но, скорее всего, эта интересная разновидность посуды производилась на местах и является еще одним выражением той общности древних культур, сложившейся на Средней Сырдарье в Кангюйскую эпоху и продолжавшейся на протяжении многих веков, несмотря на смену этнополитической обстановки. Примеры этого показывают, например, материалы Караханидского времени из Илака (Ильясова 2020: 134–136).

«Кангарская керамика» относится к категории столовой и, с учетом масляных светильников, ритуальной посуды. Хотя она могла иногда использоваться и в качестве кухонной – на Жуантобе горшок с соответствующим орнаментом найден стоящим на углях, он был заполнен остатками рисовой каши (Железняков 2011: 92).

Мы полагаем, что датировка «кангарской» керамики требует уточнения. Ее в основном датируют VII–VIII вв., на Жуантобе и Каршовултепа она получена из верхних слоев, несущих следы пожаров. К. М. Байпаков полагал, опираясь на материалы стратиграфического раскопа на Отраре, что она доживала до середины IX в. Однако не исключено, что «кангарская» керамика, встреченная в слоях IX в., была переотложена при рытье ям и других земляных работах, тем более что в результате нападения врагов сосуда часто оставались в слое пожарами практически целыми и могли быть использованы заново. Так, в книге по отрарской керамике опубликована «кангарская» кружка, датированная IX–X вв. (Байпаков, Ерзакович 1991: 90). Но она почти идентична кружке с раскопок Куюк-Мардана, найденной в среднем строительном горизонте, широко датированном VI–VIII вв. (Авизова 2014: 445, 448–449, 452; Ави-

<sup>6</sup> В связи с этим вспоминается система двух ставок или резиденций правителей Кангюя – зимней в Битяне и летней в Фаньнэй, упоминаемых в «Хань шу» (Hulsewe, Loewe 1979: 124–126). Возможно, тюркские правители Чача – тудуны – придерживались в данном регионе схожего обычая, поэтому местопребыванием чачского правителя, в зависимости от времени года и других обстоятельств, мог быть и Тарбанд/Отрар, и Чач/Мингюрюк.



зова 2016: 34–35, рис. 13). Мы не уверены в том, что интересующий нас стиль декора мог, практически не меняясь, использоваться с середины VII до середины IX в., то есть в течение двух сотен лет. По-видимому, исходя из объективных данных, предпочтительней датировать «кангарскую» керамику в более узких пределах, т. е. второй половиной VII – первой половиной VIII в., что соответствует для чачских памятников позднему (второму) этапу Мингурюкского археологического комплекса (Буряков 1982: 86). Надо полагать, что дальнейшие находки в стратифицированных слоях археологических памятников Ташкентского, Туркестанского и Отрарского оазисов позволят уточнить этот вопрос.

Если считать кангаров/кенгересов отюре-

ченными потомками кангюйцев, ставших позже частью печенегов (Кляшторный 2003: 209–215, 226–228), то приписываемая им керамика может считаться общим наследием Кангюя и новых повелителей бассейна Средней Сырдарьи – тюркских племен. Иначе говоря, ее возникновение – это один из первых результатов того этнокультурного симбиоза, который стал доминирующей тенденцией на протяжении всей средневековой истории Мавераннахра, связанной с приходом все новых волн тюркского населения. Результат, воплотившийся в данном случае в той разновидности ремесла и прикладного искусства, что занимала важнейшее место в повседневной жизни людей, – изготовление бытовой и художественной керамики.

## БИБЛИОГРАФИЧЕСКИЙ СПИСОК

- Абдуллаев 1975 – Абдуллаев К. Археологическое изучение городища Канка (1969–1972) // История материальной культуры Узбекистана. Вып. 12. Ташкент, 1975. С. 128–154.
- Авизова 2014 – Авизова А. К. Результаты археологических исследований городища Куюк-Мардан в 2012–2013 гг. // Восхождение к вершинам археологии. Алматы, 2014. С. 431–453.
- Авизова 2016 – Авизова А. К. Новые археологические исследования на городище Куюк-Мардан в Отрарском оазисе // История и археология Турана. № 2. Самарканд, 2016. С. 21–36.
- Агеева 1968 – Агеева Е. И. Керамика городища Шаушукумтобе и ее датировка // Древности Чардары. Алма-Ата: Наука, 1968. С. 92–119.
- Акишев, Байпаков, Ерзакович 1972 – Акишев К. А., Байпаков К. М., Ерзакович Л. Б. Древний Отрар (топография, стратиграфия, перспективы). Алма-Ата: Наука, 1972.
- Аренова 2018 – Аренова Г. С. «Поступь времени». Археологическое наследие Туркестанского областного историко-краеведческого музея. Шымкент, 2018.
- Байпаков 1986 – Байпаков К. М. Средневековая городская культура Южного Казахстана и Семиречья (VI – начало XIII в.). Алма-Ата: Наука, 1986.
- Байпаков 2009 – Байпаков К. М. Западнотюркский и Тюркешский каганаты: тюрки и согдийцы, степь и город // Известия НАН РК. Серия общественных и гуманитарных наук. № 1 (268). 2009. С. 105–146.
- Байпаков, Ерзакович 1991 – Байпаков К. М., Ерзакович Л. Б. Керамика средневекового Отрара. Алматы: Онер, 1991.
- Байпаков, Терновая 2001 – Байпаков К. М., Терновая Г. А. Женские божества Казахстана на Великом Шелковом пути // Известия МОН РК, НАН РК. Серия общественных наук. № 1 (230). Алматы: Гылым, 2001. С. 219–248.
- Байтанаев, Ергешбаев, Сулейменова 2011 – Байтанаев Б. А., Ергешбаев А., Сулейменова Ж. Некоторые итоги исследования городища Жуантобе 2010 года // Известия НАН РК. Серия общественных и гуманитарных наук. № 3. 2011. С. 80–89.
- Байтанаев, Ергешбаев, Сулейменова 2013 – Байтанаев Б. А., Ергешбаев А. А., Сулейменова Ж. Ж. Итоги археологических работ на цитадели городища Жуантобе в 2011–2012 гг. // Известия НАН РК. Серия общественных и гуманитарных наук. № 3. 2013. С. 71–81.
- Бартольд 1963 – Бартольд В. В. Туркестан в эпоху монгольского нашествия / Бартольд В. В. Сочинения. Том 1. М.: Изд-во восточной литературы, 1963.
- Богомолов 2011 – Богомолов Г. И. К типологии и значению тамгообразных знаков на керамике Чача // Археология Казахстана в эпоху независимости: итоги, перспективы. Т. III. Алматы, 2011. С. 91–105.
- Большаков 1980 – Большаков О. Г. К истории Таласской битвы (751 г.) // Страны и народы Востока. Вып. 22. М.: Наука, 1980. С. 132–136.
- Большаков 2010 – Большаков О. Г. История халифата. Т. IV. Апогей и падение арабского Халифата (695–750). М.: Восточная литература, 2010.
- Буряков 1982 – Буряков Ю. Ф. Генезис и этапы развития городской культуры Ташкентского оазиса. Ташкент: Фан, 1982.
- Буряков, Касымов, Ростовцев 1973 – Буряков Ю. Ф., Касымов М. Р., Ростовцев О. М. Археологические памятники Ташкентской области. Ташкент: Фан, 1973.
- Григорьев 1935 – Григорьев Г. В. Отчет об археологической разведке в Янгиюльском районе УзССР в 1934 г. Ташкент: Изд-во Комитета наук УзССР, 1935.
- Железняков 2011 – Железняков Б. А. К вопросу о датировке верхних слоев городища Жуантобе // Известия НАН РК. Серия общественных и гуманитарных наук. № 3. Алматы: НАН РК, 2011. С. 90–100.
- Ибн ал-Асир 2006 – Ибн ал-Асир. Ал-Камил фи-т-тарих (Полный свод истории). Пер. с араб., прим. и комм. П. Г. Булгакова. Ташкент: Узбекистан, 2006.

- Ильясова* 1997 – *Ильясова С. Р.* Раннесредневековая керамика замка Актепа Юнусабадского в Ташкенте // История материальной культуры Узбекистана. Вып. 28. Самарканд, 1997. С. 117–124.
- Ильясова* 2020 – *Ильясова С. Р.* Очаги-алтари с городища Шодмалик-ота // Узбекистан и Центральная Азия в системе мировой цивилизации. Самарканд, 2020. С. 134–136.
- Кляшторный* 2003 – *Кляшторный С. Г.* История Центральной Азии и памятники рунического письма. СПб.: Филологический факультет Санкт-Петербургского государственного университета, 2003.
- Левина* 1971 – *Левина Л. М.* Керамика Нижней и Средней Сырдарьи в I тысячелетии н.э. М., 1971.
- Ртвеладзе* 2006 – *Ртвеладзе Э. В.* История и нумизматика Чача (вторая половина III – середина VIII в. н.э.). Ташкент: Media Land, 2006.
- Смагулов* 2011а – *Смагулов Е. А.* Археологические исследования городища Алтынтобе в Отрарском оазисе: находки // Известия НАН РК. Серия общественных и гуманитарных наук. № 3 (282). Алматы: НАН РК, 2011. С. 57–79.
- Смагулов* 2011б – *Смагулов Е. А.* К изучению культовых атрибутов V–X вв. на средней Сырдарье // Археология Казахстана в эпоху независимости: итоги, перспективы. Т. III. Алматы, 2011. С. 35–41.
- Смагулов* 2013 – *Смагулов Е. А.* Курильницы Южного Казахстана // Приаралье на перекрестке культур. Самарканд: МИЦАИ, 2013. С. 88–108.
- Смагулов* 2017 – *Смагулов Е.* Древний Туркестан: Штрихи к историческому портрету. Алматы, 2017.
- Смагулов, Яценко* 2010 – *Смагулов Е. А., Яценко С. А.* Знаки-нишан (тамги) и сюжетные граффити V–VIII вв. на керамике городища Сидак на средней Сырдарье // Отзвуки великого Хорезма. М.: ИЭА РАН, 2010. С. 190–221.
- Табари* 1987 – История ат-Табари. Пер. с араб. В.И. Беляева. Ташкент: Фан, 1987.
- ТДЦА 2019 – Тамги доисламской Центральной Азии. Самарканд: МИЦАИ, 2019.
- Шагалов, Кузнецов* 2006 – *Шагалов В. Д., Кузнецов А. В.* Каталог монет Чача III–VIII вв. Ташкент, 2006.
- Шейко, Иванов, Ильясов* 2018 – *Шейко К. А., Иванов Г. П., Ильясов Дж. Я.* Археологические исследования на городище Каршовултепа // Археологические исследования в Узбекистане 2015–2017 года. Вып. 11. Самарканд, 2018. С. 266–269.
- Яценко, Смагулов* 2019 – *Яценко С. А., Смагулов Е. А.* Знаки городищ Чача // Тамги доисламской Центральной Азии. Самарканд: МИЦАИ, 2019. С. 198–228.
- Hulsewe, Loewe* 1979 – *Hulsewe A.F.P., Loewe M.A.N.* China in Central Asia. The Early Stage: 125 B.C. – A.D. 23. Leiden: E. J. Brill, 1979.
- Ilyasov* in press – *Ilyasov Dj.* End of a Long Way: Tamgasigns from Qarshovultepa // Cultures in Contacts. Central Asia as Focus of Trade, Cultural Exchange and Knowledge Transmission. Proceedings of the Second International Conference on Central Asian Archaeology held at the University of Bern, Switzerland, 13–15 February 2020. Wiesbaden: Harrassowitz Verlag.
- Sheyko, Ivanov, Ilyasov* 2019 – *Sheyko K. A., Ivanov G. P., Ilyasov Dj. Ya.* Archaeological Research at the Qarshovul Tepa Site, Uzbekistan, Urban Cultures of Central Asia from the Bronze Age to the Karakhanids: Learnings and conclusions from new archaeological investigations and discoveries. Proceedings of the First International Congress on Central Asian Archaeology held at the University of Bern, 4–6 February 2016. Wiesbaden: Harrassowitz Verlag, 2019. P. 261–282.
- Tabari, Hinds* 1990 – *Tabari M., Hinds M.* The Zenith of the Marwanid House, The History of al-Tabari, vol. XXIII, trans. and annot. by Martin Hinds, Albany, 1990.