

К ПРОБЛЕМЕ ПОСЛЕДОВАТЕЛЬНОГО ИЛИ ПАРАЛЛЕЛЬНОГО СУЩЕСТВОВАНИЯ КУЛЬТУР ФЕРГАНЫ ЭПОХИ РАННЕГО ЖЕЛЕЗА И АНТИЧНОСТИ

EXAMINING CONSECUTIVE OR PARALLEL EXISTENCES OF THE CULTURES OF FERGANA IN THE EARLY IRON AGE AND ANTIQUITY

© 2018 Б.М. Абдуллаев
Узбекистан

© 2018 B.M. Abdullaev
Uzbekistan

Данная проблема связана с неопределенностью места и хронологии шурабашатской культуры в истории Ферганского региона, бурные дискуссии о которой имели место с 1960-го вплоть до 2000-й гг. Большинство ученых сходится на том, что после древнеземледельческой чустской культуры приходит эйлатанская/эйлатано-актамская. Отметим, что эйлатанская культура представлена только одним городищем и в основном курганами. В настоящее время в историографии древней Ферганы доминируют две концепции по данной проблематике, где в первой после эйлатанской культуры ставят шурабашатскую¹, а второй² – кунгай-карабулакскую, в которую включена и шурабашатская. Ю.А. Заднепровский датировал ее V-IV вв. до н.э. – первыми веками н.э.³, а по мнению Н.Г. Горбуновой, керамика шурабашатского типа не могла появиться раньше III в. до н.э.⁴.

В 60-е гг. прошлого столетия результаты полностью исследованного шурабашатского памятника Кулунчактепа (V-II вв. до н.э.) позволили исследователю П.П. Гаврюшенко (1970)⁵ заключить, что носители этой культуры сосуществовали с племенами эйлатано-актамской. Однако после критической статьи Н.Г. Горбуновой (1977)⁶ о результатах исследования П.П. Гаврюшенко дискуссии на эту тему прекратились почти на 30 лет. Лишь в конце XX века Г.П. Иванов на основании сопоставительного анализа археологических материалов по древней Фергане представил теоретическое обоснование параллельного существования эйлатанской и шурабашатской культур⁷. Однако до последнего времени в публикациях эта проблема больше не затрагивалась, что, вероятно, было связано с отсутствием планомерных раскопок на памятниках, подобных Кулунчактепа, и/или доминированием мнений ведущих специалистов по ферганской ар-

The issue connects to the location and chronology uncertainty of Shurabashat culture in the history of Fergana region, about which active discussions have continued since the 1960s till 2000. Many scholars theorize that after the ancient farming culture of Chust, the culture of Eylatan/Eylatan-Aktam started. It should be noted that Eylatan culture is represented by only one site and mainly by burial mounds. Currently, historiography of ancient Fergana has two dominating concepts on this subject matter of ancient cultures; the first one is that Shurabashat culture began after Eylatan¹ and the second one is that it was Kungay-Karabulak culture which included Shurabashat culture². Yu.A. Zadneprovskiy dated this culture to between the 5th – 4th century BC and the 1st century AD³. According to N.G. Gorbunova the ceramics of Shurabat type could not appear earlier than the 3rd century BC⁴.

In the 1960s P.P. Gavryushenko, (1970)⁵ based on results of the Kulunchaktepa site (the 5th – 2nd centuries BC) of the Shurabashat culture concluded that bearers of this culture coexisted with the Eylatan-Aktam culture. However, after the critical article by N.G. Gorbunova (1977)⁶ and the results of P.P. Gavryushenko the discussions ceased for almost thirty years. At the end of the 20th century G.P. Ivanov basing on the comparative analyse of archaeological materials on the ancient Fergana gave the theoretical bases for the parallel existence of Eylatan and Shurabashat cultures⁷. However, currently this issue has not been discussed in publications, possibly due to a lack of systematic excavations at such sites as Kulunchaktepa or dominating opinions of leading specialists in the Fergana archaeology, who disagree with the co-existence of both cultures.

Modern archaeological excavations demand the required revision of this issue. New studies would al-



Рис. 1. Инструментальный план Коштепа-2

Fig. 1. Instrumental plan of Koshtepa-2

хеологии, не согласных с сосуществованием этих культур.

Современные реалии археологических раскопок требуют необходимости пересмотра данной проблемы, так как результаты новых исследований позволяют обосновать параллельное существование и взаимовлияние эйлатанской и шурабашатской культур на памятнике Коштепа-2.

Занимая площадь в 0,42 га, он представляет собой типичный для Средней Азии «тепа с площадкой» – поселение с замком высотой 5,4 и 9,5 метров соответственно от современной поверхности. Коштепа расположен в 100 метрах к югу от канала Андигансай и вытянут почти параллельно ему (рис. 1). На северо-западном углу основания этого памятника был заложен стратиграфический шурф Ш-1 размерами 5х1,5 м и глубиной 6,5 м, расширенный в процессе раскопок до размеров раскопа P-2 – 10х5-3 м (рис. 2; рис. 3). В результате частично вскрыты остатки первого строительного горизонта на глубине 5,2 м от дневной поверхности, представленные фрагментарно хо-

low for researchers to further examine the possibility of the parallel existence and reciprocal influence of Eylatan and Shurabashat cultures at the site of Koshtepa-2.

Koshtepa-2 is 0.42 hectares in size, typical for Central Asia 'tepa with a ground' – the settlement with a castle correspondingly 5.4 m and 9.5 m high. Koshtepa is located 100 m to the south from the canal of Andijansay and stretched almost in parallel to it (fig. 1). The stratigraphic exploring shaft III-1 is 5x1.5 m in size and 6.5 m deep and was made at the north-west corner of the base of the site and widened during excavations up to the excavation P-2 10x5-3 m in size (fig. 2; fig. 3). It resulted in the partly disclosed remains of the first constructive horizon 5.2 m deep with the fragmented household pit or a living dugout cut in the mainland ground. Based on the ceramic finds (fig. 4, 8) it is dated to the Shurabashat period.

The painting in this fragment is the cross-hatch rhomb – the oblique net. Such a pattern, evidently, had a special meaning behind it, because it was one of frequent ornamentations of not only early period of origin of painted handmade vessels (fig. 4, 1-4) of

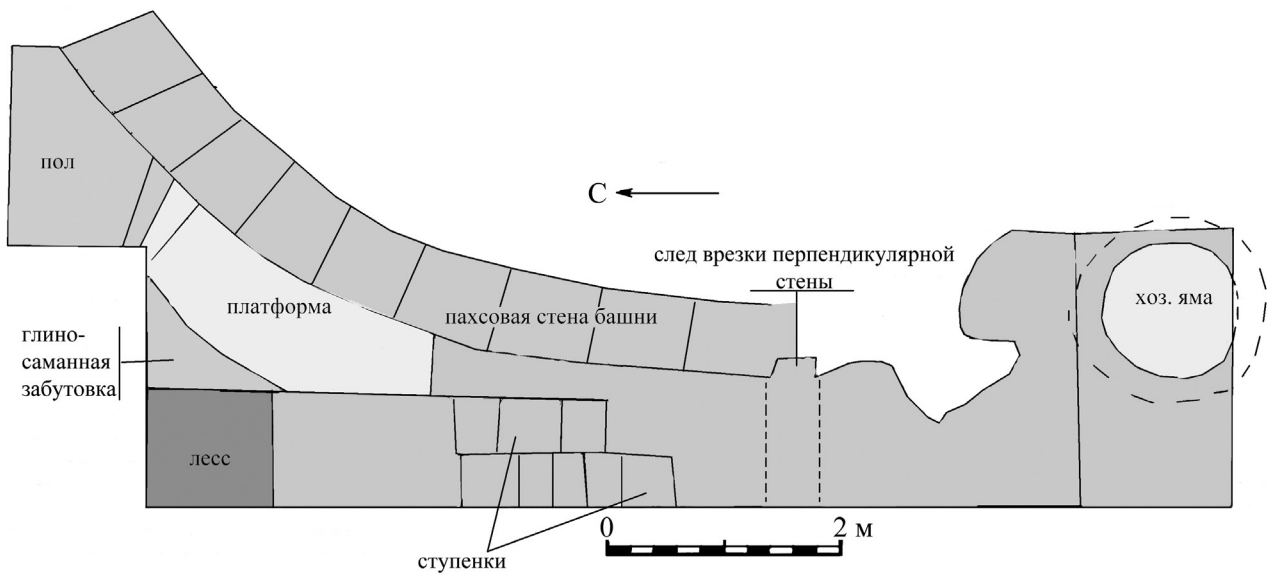


Рис. 2. План раскопа P-2

Fig. 2. Plan of excavation P-2

зайственной ямой или жилой полуземлянкой, вырубленной на материковом грунте. Она на основе керамических находок (рис. 4, 8) датируется шурабашатским периодом.

Роспись в данном фрагменте представлена заштрихованным (косая сетка) ромбом. Подобный узор, видимо, имел особую смысловую нагрузку, так как он часто использовался в орнаментах расписных лепных сосудов (рис. 4, 1-4) не только в начале эпохи поздней бронзы⁸ и раннежелезного века⁹, но также в позднем античном времени. Тогда он претерпел ряд технологических изменений и новшеств. В последние века до н.э. и первые века н.э. этот орнамент использовался уже на станковых красноангобированных сосудах, его наносили техникой процарапывания до обжига. Однако в эйлатанской культуре для орнаментации керамики использовались только заштрихованные или залитые краской треугольники¹⁰, что было свойственно также для чустской и шурабашатской культур.

Коштепинский фрагмент керамики соответствует лепному расписному сосуду (рис. 4, 7) из хронологически близкого поселения Султанабад в этом же районе¹¹, а также артефактам (рис. 4, 9-10), выявленным в крайней восточной части долины на городище Ооз-дебе (Кыргызстан)¹². Ограниченность раскопок на данном участке не позволяет говорить о раннем поселении более

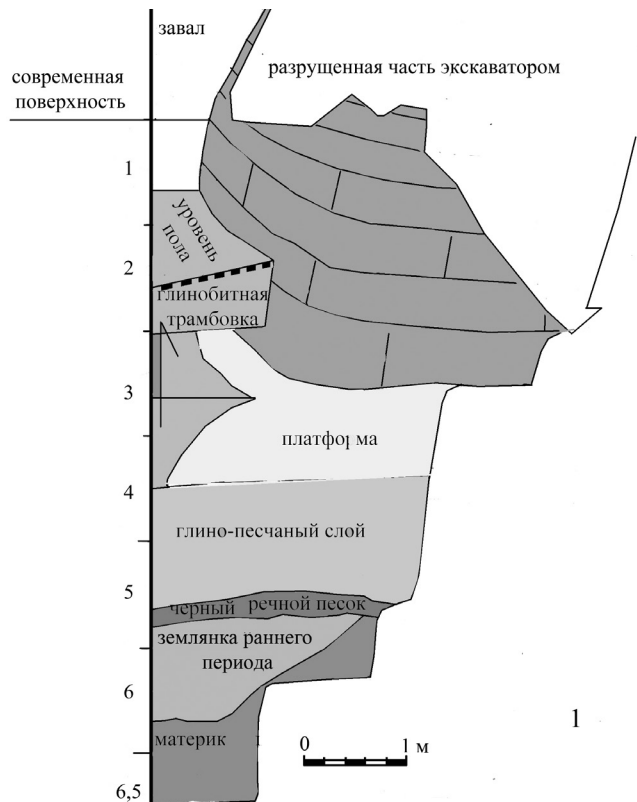


Рис. 3. Разрез шурфа III-1

Fig. 3. Section of prospecting shaft III-1

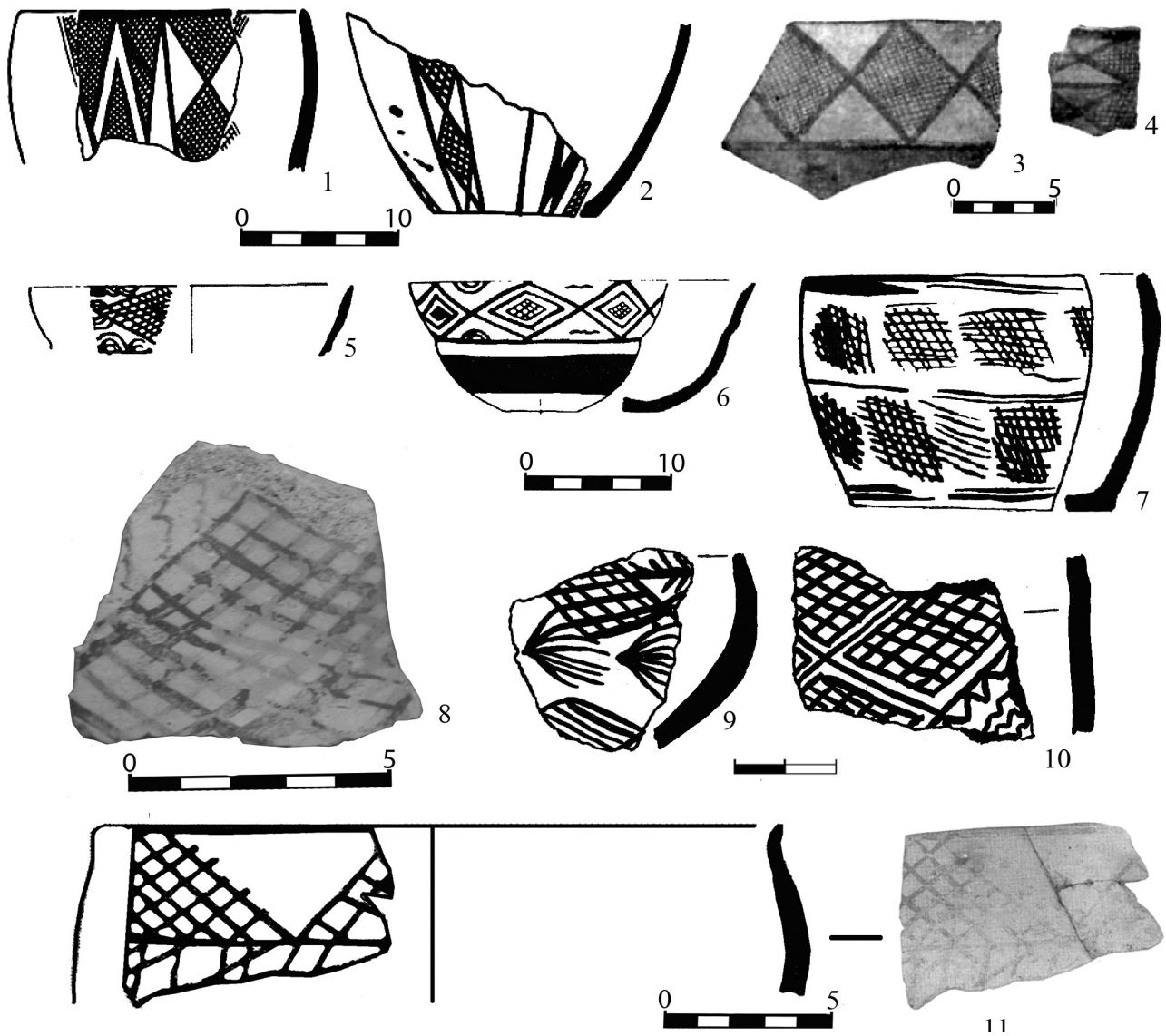


Рис. 4. Сравнительная таблица орнаментации на лепной расписной керамике: 1-4 – Дальверзин и Ашкалтепа; 5-6 – городище Шурабашат; 7 – нижний слой Коштепа; 8 – нижний слой поселения Султанабат; 9-10 – нижний слой городища Ооз-дебе; 11 – нижний слой Сарвонтэпа

Fig. 4. Comparative table ornamentation on the handmade painted ceramics: 1-4 – Dalverzin and Ashkaltepa; 5-6 – Shurabashat; 7 – the lower layer of Koshtepa; 8 – the lower layer of Sultanabad; 9-10 – the lower layer of Ooz-debe; 11 – the lower layer of Sarvontepa

конкретно, по этой причине землянка предварительно датируется IV-III вв. до н.э. Также пока сложно судить о судьбе носителей шурабашатской культуры, обживавших эту местность. Отметим лишь, что землянка сохранилась на глубину 0,8-1 м и заполнена глиной во время древних селевых потоков, так как наверху она была перекрыта слоем черного речного песка толщиной 3-4 см.

the region in the late Bronze Age⁸ (Zadneprovskiy, 1962. S. 131, pl. XVII, 1, 2; XVIII; LVI, 13-15) and the early Iron Age⁹ (Zadneprovskiy, 1962. XLVII, 1, 3, 25; LII, 5, 8; LIV, 4; LV, 2, 3, 8, 11; LVI, 13-15), but also till the end of Antique, but with some technological alterations and innovations. In the last centuries BC and the first century AD this ornamentation was used already on the pottery coated by red engobe and

В период второго строительного горизонта поверх слоя черного речного песка был уложен глинисто-песчаный слой толщиной 0,8-1 м. Над ним возводился фундамент из пахсы желтого цвета (лесс) толщиной 1,2 м. Все это доказывает, что к возведению здания второго строительного периода древние зодчие подходили с тщательно продуманной планировкой, подготавливая мощную глинисто-песчаную подушку под фундамент.

В процессе вскрытия платформа не имела ровной поверхности, но ее угол имел округленную форму. Подобная планировка – прямоугольное поселение с округленными углами – зафиксирована именно в чувстской культуре. Она очевидна в памятнике Бозтепа на левом берегу р. Яссы. Он имеет почти квадратную форму со скругленными углами и ориентирован по сторонам света¹³. В этой связи необходимо отметить, что на юге Узбекистана эпохи поздней бронзы исследован памятник Кучуктепа площадью 0,5 га. Укрепленное поселение имело мощную платформу (толщиной 4 м), прямоугольную планировку с округлыми углами. Форма планировки поселения, несмотря на его расширение, оставалась без изменений более 500 лет. По мнению исследователей, возникновение Кучуктепа связано с переселением группы племен чувстской культуры¹⁴.

Следующим немаловажным фактом является обнаружение с поверхности фундамента фрагмента двусторонне белофонного открытого сосуда с крашеным коричневым орнаментом на внешней стороне тулова (рис. 5). Характер и стиль орнаментации позволяет отнести этот фрагмент к эйлатанскому типу¹⁵. Вероятно, это был фундамент самого раннего сооружения, на руинах которого возводилось монументальное здание третьего строительного периода, с отступом внутрь на 1,1-1,2 м от его внешнего края. На это также указывают следы вырубки ветхих остатков бывших стен на поверхности фундамента, что отмечалось выше. Для выяснения этого вопроса была продолжена расчистка поверхности в южном направлении раскопа.

При зачистке южной части раскопа Р-2 обнаружены следы большого и длительного пожара в виде слоя золы с угольками толщиной 40-60 см поверх

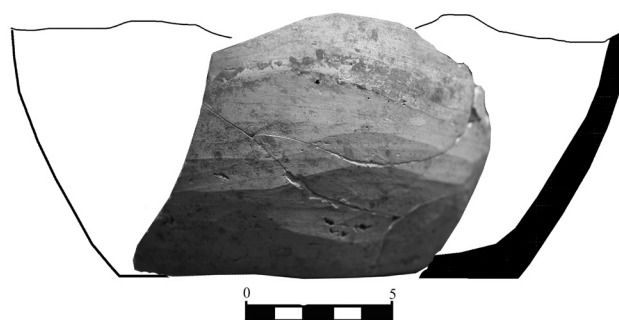


Рис. 5. Сосуд эйлатанского типа

Fig. 5. Vessel of Eylatan type

produced on the potter's wheel by scratching before firing. However, in the Eylatan culture just cross-hatch triangles¹⁰ were used for ornamentation, which was typical for the Chust and Shurabashat cultures as well.

The Koshtepa fragmented ceramics correspond to the handmade painted vessel (fig. 4, 7) from the chronologically analogue site of Sultanabad in the same region¹¹, as well as to artifacts (fig. 4, 9-10) disclosed in the extreme eastern part of the valley (Kyrgyzstan) at the site of Ooz-debe¹². The limited excavations at the plot are not the definite evidence of the early site and, thus, the dugout is preliminarily dated to the 4th – 3rd centuries BC. It is also hard to judge about the occupation of the Shurabashat culture inhabiting this area. It should be noted that the dugout remains at the depth of 0.8-1 m and it is filled up with clay of ancient mud torrents, because it was covered with the layer of black river sand 3-4cm thick.

In the second constructive horizon the clay-sand layer 0.8-1 m thick was placed on the layer of black river sand. A foundation of yellow pakhsa (loess) 1.2m thick was erected over this layer. The above-mentioned is evidence that ancient architects approached the construction of the building of the second constructive period with a well considered plan and prepared the massive clay-sand bed under the foundation.

During disclosing the platform was not even, but its corners were round shaped. Such planning, a rectangular settlement with rounded corners is typical for the Chust culture. One of them is the Boztepa site on the left bank of Yassy River, which is almost square-shaped with rounded corners and orientat-

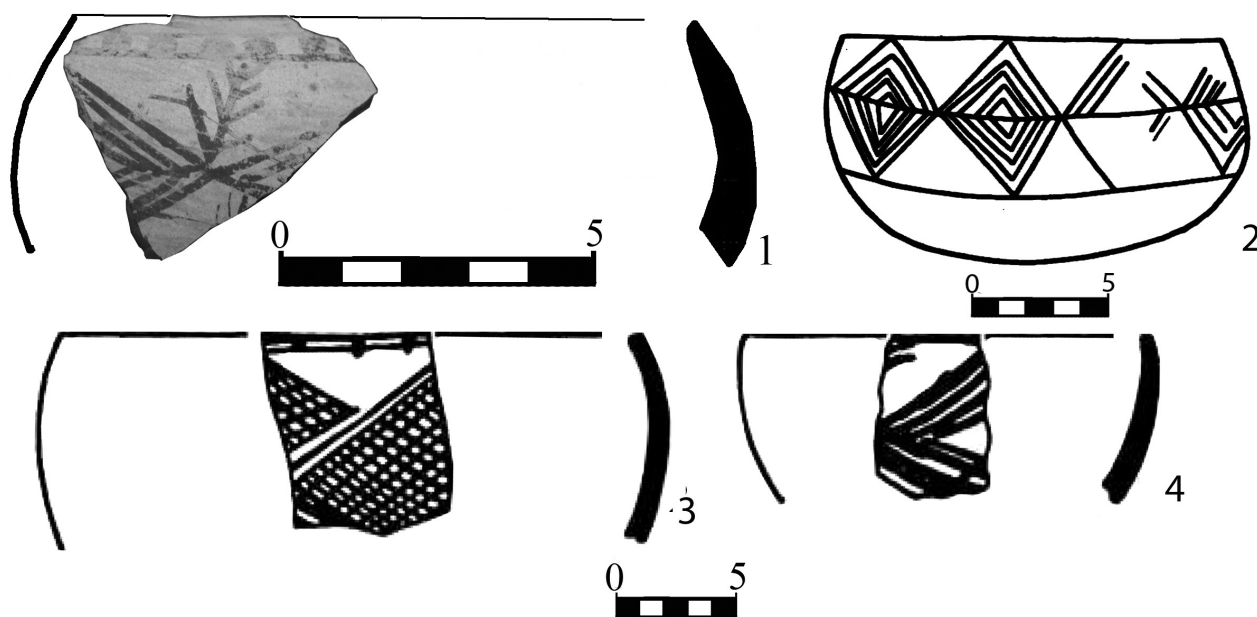


Рис. 6. Сопоставительная таблица орнаментации на лепной расписной керамике: 1 – Коштепа-2; 2 – кунгайский могильник; 3-4 – городище Шурабашат

Fig. 6. Comparative table ornamentation on the handmade painted ceramics: 1 – Koshtepa-2; 2 – Kungaybarrows; 3-4 – Shurabashat site

обгоревшего докрасна, пола. Керамические находки из зольного слоя представлены фрагментами красноангобированных сосудов античного периода, среди которых выделяется фрагмент венчика лепного расписного сосуда шурабашатского типа (рис. 6, 1). Его орнаментация представляет собой две тонкие горизонтальные линии у края венчика, соединяющиеся кружочками, расположенными в определенном интервале друг от друга. По центру тулова сосуда нанесен горизонтальный ряд ромбов с параллельными линиями внутри них, а также на месте соединения ромбов выведен кверху узор-веточка. Орнаментация в виде ряда соединенных ромбов, заполненных кривой сеткой, как упоминалось выше, происходит из эпохи поздней бронзы и включена в классификационную группу «Г 25»¹⁶. Однако ромбы с параллельными линиями внутри них, вероятно, являлись новшеством шурабашатской культуры (рис. 6, 3-4). Похожий орнамент в незначительном количестве выявлен в кунгайском кургане (рис. 6, 2), относящемся к эйлатанской культуре и датируемом IV-II вв. до н.э.¹⁷. Учитывая хронологическую близость последнего с временем синтеза шурабашатской и эйлатанской культур на Коштепа-2, можно заключить, что состоялось при-

ед к cardinal points¹³. In this connection it should be noted that the Kuchuktepa site dated to the late Bronze Age located in southern Uzbekistan was studied as well. The fortified settlement had a massive platform (4 m thick) and rectangular planning with rounded corners. The planning shape of the site, in spite of its widening, remained the same for more than 500 years. According to researchers' opinion, the origin of Kuchuktepais connected to the migration of a group of tribes of the Chust culture¹⁴.

Additionally, the discovery of a fragmented open vessel with white background on both sides painted with brown ornamentation on the outer side of the body (fig. 5) is important. The type and style of ornamentation allows for the vessel to be attributed to the Eylatan type¹⁵. Perhaps, it was the foundation of the earliest construction, on which the ruins of a monumental building of the third construction period 1.1-1.2m inward from the outer edge were erected. Traces of cut ramshackle remains of wall on the foundation surface are noted as well. It is the hopes that the clearance of the surface in the southern direction of excavation will continue to reveal more.

During the clearance in the southern part of excavation P-2 traces of a layer with ash and coals 40-

внесение данной орнаментации в эйлатанскую керамику, но со своеобразным отличием: ряды ромбов разделены выделением горизонтальной линии на сомкнутые ряды треугольников.

Подобные мотивы, а также узор у устья в виде парных горизонтальных линий выявлены в ранней керамике городища Шурабашат¹⁸. Данный стиль орнаментации сохраняется и на более поздних этапах шурабашатской культуры в различных вариациях. Парные горизонтальные линии близко расположены на сосудах из городища Карадаря¹⁹. Сопоставительный анализ показывает, что в процессе длительного развития шурабашатской культуры на сосудах сохранились традиционные орнаментальные мотивы - правда, с некоторыми вариациями и видоизменениями.

Последовательное вскрытие пола раннего сооружения, уровень которого находился на 15-25 см выше сохранившейся поверхности фундамента желтого цвета, позволило обнаружить хозяйственную яму на юго-восточном углу раскопа. Ее размеры: глубина 1,83 м, диаметр по дну 1,65 м и диаметр устья 1,25 м. Хозяйственная яма также была заполнена обгорелым грунтом, золой с включениями угольков и фрагментов лепной крашеной керамики периода эйлатанской культуры (рис. 7). Характерным в этом комплексе керамики является чаша актамского типа (рис. 7, 1), имевшая место во многих могильниках этого периода и датированная V-III вв. до н.э.²⁰

Следовательно, керамический комплекс со второго строительного горизонта, перекрывавший землянку шурабашатского периода, представлен как фрагментами сосудов эйлатанской, так и шурабашатской культур. Выше приведены утверждения ряда исследователей о том, что шурабашатская следует после эйлатанской культуры. Однако результаты раскопок на Коштепа-2 также показывают, что эти культуры не просто какое-то время сосуществовали, а шел процесс их смешивания друг с другом. Последнее подтверждается полученным комплексом из слоя пожара на втором строительном горизонте, представленном фрагментами красноангобированной станковой и лепной расписной шурабашатской, а также лепной эйлатанской керамики.

60 cm thick above the fired red-hot floor were found. The ceramic finds from the ash layer are fragments of red angobe vessels of antiquity, among which the fragmented rim of handmade painted vessel of Shurabashat type stand out (fig. 6, 1). Its ornamentation is two thin horizontal lines at the edge of rim connected with small circles placed in definite interval from each other. The centre of the body is decorated with horizontal row of rhombs with parallel lines inside them, as well as a branch pattern at junctions of rhombs. The ornamentation of the row of connected rhombs with oblique net inside is typical for the late Bronze Age and included into the classification group 'T-25'¹⁶. However, the ornamentation of rhombs with parallel lines inside is, probably, an innovation of the Shurabashat culture (fig. 6, 3-4). Similar ornaments in small quantity were revealed in the Kungay burial mound (fig. 6, 2) attributed to the Eylatan culture and dated to the 4th – 2nd centuries BC¹⁷. Considering that it was dated closer to the period of synthesis of the Shurabashat and Eylatan cultures at Koshtepa-2, it is possible to conclude that their was an infusion of this ornamentation in the Eylatan ceramics, but with peculiar difference, as rows of rhombs are divided by an emphasis on horizontal lines on closed rows of triangles.

Such motifs, as well as patterns at the mouth in the shape of pairs of horizontal lines were revealed in the early ceramics of the Shurabashat site¹⁸. This style of ornamentation remains in the later stages of the Shurabashat culture in different variations. The pairs of horizontal lines are similar to vessels at the Karadarya site¹⁹. The comparative analyses indicates that during the long development of the Shurabashat culture the traditional ornamental motifs remained on vessels with some variations and modifications.

The successive disclosure of the floor in the early building, at a height 15-25 cm higher than the preserved yellow surface of foundation revealed the household pit in the south-eastern corner of excavation. It is 1.83 m deep, 1.65m in diameter at the bottom and 1.25m in diameter at the top. The household pit was also filled up with fired ground, ash with coals and fragmented handmade painted ceramics of the Eylatan culture (fig. 7). A vessel of Aktam type is distinctive in this ceramic complex (fig. 7, 1) taking



Рис. 7. Керамический комплекс эйлатанского типа из хозяйственной ямы

Fig. 7. Ceramic complex of Eylatan type from house hold pit

Необходимо отметить, что красноангобированная керамика являлась характерной только для шурабашатской культуры, а в эйлатанской ее не было²¹!

Возникновение красноангобированной стеновой керамики в Фергане, по мнению ряда исследователей, связано с юго-западными регионами Средней Азии, так как отмечалась «близость красного ангоба с эллинистическими лаками»²². Однако данная гипотеза не поддерживается археологическими фактами, что отразилось на деятельности Н.Г. Горбуновой, не получившей ответа на вопрос, поставленный ею еще в 60-е гг. XX века – «В таком случае распространение красноангобированной керамики в Фергане должно было идти с запада на восток и тогда было бы понятным, почему именно на крайнем востоке Ферганы сохранилась расписная керамика...»²³. Результаты археологических изысканий показали, что распространение красноангобированной керамики шло с востока на запад,

place in numerous burial grounds of this period and dated to the 5th – 3rd centuries BC²⁰.

Therefore, the ceramic complex from the second constructive horizon covering the dugout of the Shurabashat period consists of vessels of both cultures – Eylatan and Shurabashat. Some scholars' statements that the Shurabashat culture followed the Eylatan culture have been given above. However, results of excavations at Koshtepa-2 also indicate that these cultures not only coexisted for a period of time, but also the process of their mixing took place. The latter is shown by the disclosed complex with fragmented red engobe ceramics produced on the potter's wheel and handmade painted ceramics of Shurabashat, as well as the handmade ceramics of Eylatan from the fire layer on the second constructive horizon. It should be noted that the red engobe ceramics are typical only for the Shurabashat culture, and were absent in the Eylatan culture²¹!

According to some scholars' opinion, the origin of red engobe ceramics produced on the potter's wheel in Fergana are connected to the south-western regions of Central Asia, because there was 'proximity of the red engobe with the Hellenistic lacquers'²². However, this hypothesis is not proven by archaeological facts, what reflected on N.G. Gorbunova's activities, as she could not answer questions put already in the 1960s. 'In this case the spread of red engobe ceramics in Fergana had to go from west to east and then it would be clear why the painted ceramics remained in the extreme east of Fergana ...'²³. The results of archaeological studies indicated that the spread of red engobe ceramics led from east to west, and not vice versa. This statement was a base for opinion about the autochthonic red engobe ceramics²⁴. Later this thesis was thoroughly scrutinized by other researchers proving the origin of red engobe in Fergana at the end of the Chust culture, what was one of traits of its genetic link with the Shurabashat culture; therefore, the latter was the direct successor of the Chust culture²⁵. At the same time, according to G.P. Ivanov's opinion, the massive fixation of red engobe ceramics produced on the potter's wheel at the end of the 1st millennium BC in area of the spread of Eylatan burial sites was the result of genetic link of the Eylatan and Shurabashat cultures²⁶. Consequently, the inten-

а не наоборот! Данное положение способствовало выдвижению мнения об автохтонности красноангобирванной керамики²⁴. Позже этот тезис был основательно рассмотрен другим исследователем, обосновавшим возникновение красного ангоба в Фергане в конце чувстской культуры, что является одной из черт генетической связи ее с шурабашатской культурой и, следовательно, последняя являлась непосредственной приемницей первой²⁵. В то же время, по мнению Г.П. Иванова, массовая фиксация красноангобирванной станковой керамики в конце I тыс. до н.э. в ареале распространения эйлатанских курганных памятников был результатом генетической связи эйлатанской и шурабашатской культур²⁶. Следовательно, в этот период происходил интенсивный процесс синтеза этих культур.

Небольшая площадь раскопок слоя с керамическими комплексами этих культур на памятнике пока еще не позволяет конкретно ответить на вопрос об их контактах. Однако, факт выявления характерных для шурабашатского и эйлатанского культур фрагментов в керамическом комплексе из слоя второго строительного горизонта указывает на определенные взаимоотношения между их носителями, приведшие к их синтезу во второй половине или последней трети I тыс. до н.э.

В процессе раскопок в северо-западном углу замка определено, что в третьем строительном периоде на месте сожженного поселения возведено монументальное здание-замок. Его исследование показало, что здание сооружалось из комбинированной кладки пахсы размерами 40-60x40-50 см и сырцового кирпича размерами 40-36x20-15x12-9 см. Угол замка имел округлую форму и, по всей вероятности, ранний замок также был без башен и возводился традиционным (с эпохи бронзы!) методом, представляя прямоугольное сооружение с закругленными углами. Стены здания сохранились на высоту более 6 м – 4 м над современной дневной поверхностью и 2 м под ней.

Внешняя стена замка имела наклон в 17°, и на ней местами прослеживаются следы ремонта, относящиеся к периоду поздней античности. В целом налицо стандартное сооружение, имевшее мощный цоколь-стилобат более 5 м высоты с на-

сиве process of synthesis of these cultures took place in this period.

A small area of excavations of the layer with ceramic complexes of these cultures at the site gives no possibility to answer the question about their contacts. The presence of ceramic complexes typical of the Shurabashat and Eylatan cultures from the layer of the second constructive horizon indicates the presence of definite interrelations between their bearers leading to their synthesis in the second half or the last third of the 1st millennium BC.

During the excavations at the north-west corner of castle it was ascertained that a monumental building – a castle was erected on the place of a burnt

settlement. It was disclosed that the building was constructed of the combined brickwork of pakh-sa (mud mixed with straw) 40-60x40-50 cm in size and mudbricks 40-36x15x12-9 cm in size. The castle corner was rounded in shape and, probably, the early castle had no towers and was erected in the traditional way as the rectangular construction with rounded corners. The building walls remained at the height of more than 6-4m above the surface and 2m below it.

The outer wall of the castle was inclined (17°) and there were traces of renovation dated to Late Antiquity. In general, it is a standard for Antique construction with a massive socle-stylobate more than 5m high, above which the vertical walls of the room complex were erected, what was typical for antique and medieval fortresses in Fergana²⁷ and other historical and cultural regions of Central Asia²⁸.

The contemporary destructions at the site disclosed the corner room on the surface of the

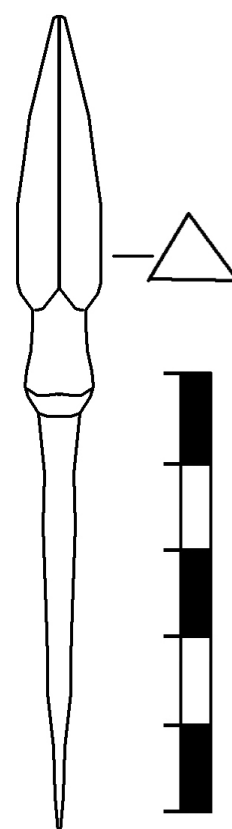


Рис. 8. Железный наконечник стрелы
Fig. 8. Iron arrowheads

клоном, поверх которого водружались вертикальные стены комплекса помещений. Это было характерно для античных и средневековых крепостных сооружений Ферганы²⁷ и других историко-культурных регионов Средней Азии²⁸.

Современные разрушения на данном участке позволили вскрыть на поверхности северо-западной части замка угловое помещение. Керамика с пола помещения незначительна и представлена несколькими фрагментами красноангобированных чаш, соответствующих позднеантичному периоду – в пределах II-IV вв. У пола помещения обнаружен наконечник железной трехгранной черешковой с муфтой-упором стрелы длиной 9,5 см (рис. 8). Подобные наконечники стрел применялись в качестве «бронепробивных» и выявлены по всей Средней Азии, но основная часть находок приходится на памятники Ферганской долины, что позволило исследователям заявить об их местном происхождении²⁹. Для Средней Азии в целом наиболее ранний период появления данных артефактов – III-V вв., «популярными» они становятся в VI-VII вв. и «продолжают бытовать» еще и в VIII в.³⁰ Однако черешковые наконечники железных стрел, подобно коштепинскому, хронологически охватывающие III-IV вв.³¹ и включенные в средний этап кугайско-карабулакской культуры³², обнаружены в могильнике Карабулак. Все это позволяет датировать время разрушения замка третьего строительного периода концом IV – нач. V вв.

В разрезе раскопа местами выявлены остатки стен ранних сооружений и слои натеков толщиной 0,6-1 м, а также следы поздних забутовок из ленточной пахсы раннесредневекового периода. Подобное заполнение помещений зданий при сооружении мощного стилобата под новое сооружение было характерным для Средней Азии этого времени. Большая толщина слоя натеков в помещении указывает на довольно длительный период запустения раннего сооружения после катастрофы в середине I тыс. н.э., имевший место не только в Фергане, но и Средней Азии в целом³³. Отметим, что почти все конструкции из глинобитного массива, а также очаги в помещении были смыты, хотя их следы на полу прослежива-

north-western parts of castle. The ceramics from the room floor are small in number such as the fragmented red engobe vessels of late Antiquity, all dated to the 2nd – 4th centuries. An arrowhead of iron three-edged shaft socket-prop arrow 9.5 cm long was found on the room floor (fig. 8). This type of arrowheads was used as 'armour-piercing' and used all over Central Asia, but many of the finds took place at sites of the Fergana Valley, hinting at a local origin²⁹. In general, for Central Asia the earliest examples of this artifact are dated to the 3rd – 5th centuries, which became 'popular' in the 6th – 7th centuries and 'continued existing' in the 8th century³⁰. However, the shaft iron arrowheads like the arrow from Koshtepa were found in the Karabulak burial ground dated to the 3rd – 4th centuries³¹ and attributed to the middle stage of the Kugay-Karabulak culture³². It gives a possible date to the destruction of the castle to the third constructive period in the late 4th – early 5th century.

The remained walls of early constructions and the in leakage layers 0.6-1m thick and traces of the fillings of band pakhsa of the early Middle Ages were revealed in the excavation section in some places. Such a filling of rooms of early buildings, as constructing a massive stylobate under a new construction was typical for Central Asia at that time. A great thickness of in leakage layer in rooms indicates the long period of desolation of the early building after a catastrophe taking place in the mid 1st millennium not only in Fergana, but in Central Asia as a whole³³. It should be noted that almost all constructions made of wattle and daub material, as well as hearths were washed away. Although their traces are visible on the floor as remains of burnt contour and shapeless wattle and daub mass. The outer wall of room remains 0.6-0.7m high (being cut) and 0,8m wide, what indirectly proves a supposition about a long period of desolation of the antique castle and cutting the ramshackle parts of old castle, in order to construct a new castle.

The successive history of inhabiting of the site since the mid 1st millennium BCE to the mid 1st millennium AC was revealed at the site. During this period the formation and development of Davan statehood and urbanization processes in Ancient Fergana reflected in the evolutionary development of material

ются в виде остатков обожженного контура и бесформенной глинобитной массы. Внешняя стена помещения сохранилась на высоту 0,6-0,7 м (срезана) при ширине 0,8 м, что косвенно подтверждает предположение о длительном периоде запустения античного замка и подрезок обветшавших частей старого замка при строительстве нового.

Таким образом, на данном участке выявлена последовательная история обживания памятника с середины I тыс. до н.э. вплоть до середины I тыс. н.э. Этот период отмечен становлением и развитием Даваньской государственности и урбанизационных процессов в древней Фергане, отраженных в эволюционном развитии материальной культуры древнего населения Коштепа. Сравнительно-сопоставительный анализ находок из первых трех строительных горизонтов позволяет представить следующие выводы:

- последовательное обживание местности на современном уровне изученности начинается с середины I тыс. до н.э. носителями шурабашатской культуры, хотя обнаружение фрагментов керамики чустской культуры с верхних перемешанных слоев позволяет считать ее более древней, но это задача последующих исследований;

- обнаружение керамических комплексов шурабашатской и эйлатанской культур из слоя второго строительного периода подтверждает их сосуществование, по крайней мере, в IV-III вв. до н.э., что связано с процессами формирования Даваньского государства;

- большее тяготение орнамента лепной расписной керамики и архитектурных традиций носителей шурабашатской культуры к подобной в чустской культуре, в отличие от эйлатанской, подтверждает мнение о преемственности первой по отношению к второй;

- синтез носителей шурабашатской и эйлатанской культур привел к распространению красноангобированной станковой керамики в западной половине Ферганской долины – ареале распространения эйлатанских курганных памятников конца I тыс. до н.э.

culture of the ancient population of Koshtepa. The comparative analyse of finds from the first three constructive horizons allows for the conclusion that:

- successive habitation started in the mid 1st millennium BCE by bearers of the Shurabashat culture, although discovery of the fragmented ceramics of the Chust culture in the upper mixed layers dates it to the earlier period

- disclosure of the ceramic complexes of Shurabashat and Eylatan cultures from the layer of the second constructive period proves their coexistence, at least, in the 4th – 3rd centuries BCE, possibly connected to the formation of the Davan state;

- Shurabashat people's bigger bent in ornamentation of handmade painted ceramics and architectural traditions for the similar ornamentation in Chust culture as opposed to Eylatan culture proves opinion about succession of Shurabashat culture to Chust culture;

- synthesis of Shurabashat and Eylatan cultures led to the spread of red engobe ceramics produced on the potter's wheel in the western part of the Fergana Valley – the area of spread of Eylatan barrows in the late 1st millennium BCE.

¹ **Zadneprovskiy Yu.A.** Drevnezemledelcheskaya kultura Fergany // MIA. Vyp. 118. Moskva-Leningrad, 1962.

² **Gorbunova N.G.** Kugay-karabulakskaya kultura Fergany // SA. Moskva, 1983. No. 3.

³ **Zadneprovskiy Yu.A.** Drevnezemledelcheskaya kultura Fergany // MIA. Vyp. 118. Moskva-Leningrad, 1962. S. 169.

⁴ **Gorbunova N.G.** K voprosu o datirovke kompleksov s shurabashatskoy keramikoy v Vostochnoy Fergane // ASGE. Vyp. 17. Leningrad, 1977. S.54.

⁵ **Gavryushenko P.P.** Kulunchakskoe ukreplennoe poselenie // Avtoreferat... kand. ist. nauk. Tashkent, 1970.

⁶ **Gorbunova N.G.** K voprosu o datirovke kompleksov s shurabashatskoy keramikoy v Vostochnoy Fergane // ASGE. Vyp. 17. Leningrad, 1977.

⁷ **Ivanov G.P.** Arkheologicheskie kultury Fergany (periodizatsiya i sinkhronizatsiya) // Avtoreferat... kand. ist. nauk. Samarkand, 1999a.

- ¹ **Заднепровский Ю.А.** Древнеземледельческая культура Ферганы // МИА. Вып. 118. Москва-Ленинград, 1962.
- ² **Горбунова Н.Г.** Кугай-карабулакская культура Ферганы // СА. Москва, 1983. № 3.
- ³ **Заднепровский Ю.А.** Древнеземледельческая культура Ферганы // МИА. Вып. 118. Москва-Ленинград, 1962. С. 169.
- ⁴ **Горбунова Н.Г.** К вопросу о датировке комплексов с шурабашатской керамикой в Восточной Фергане // АСГЭ. Вып. 17. Ленинград, 1977. С.54.
- ⁵ **Гаврюшенко П.П.** Кулунчакское укрепленное поселение // Автореф. ... канд. ист. наук. Ташкент, 1970.
- ⁶ **Горбунова Н.Г.** К вопросу о датировке комплексов с шурабашатской керамикой в Восточной Фергане // АСГЭ. Вып. 17. Ленинград, 1977.
- ⁷ **Иванов Г.П.** Археологические культуры Ферганы (периодизация и синхронизация) // Автореф. ... канд. ист. наук. Самарканд, 1999а.
- ⁸ **Заднепровский Ю.А.** Древнеземледельческая культура Ферганы // МИА. Вып. 118. Москва-Ленинград, 1962. С. 131, табл. XVII, 1, 2; XVIII; LVI, 13-15.
- ⁹ **Заднепровский Ю.А.** Древнеземледельческая культура Ферганы // МИА. Вып. 118. Москва-Ленинград, 1962. XLVII, 1, 3, 25; LII, 5, 8; LIV, 4; LV, 2, 3, 8, 11; LVI, 13-15.
- ¹⁰ **Гамбург Б.З., Горбунова Н.Г.** Ак-тамский могильник // КСИИМК. Вып. 69. М., 1957. С. 85. Рис. 31, 3, 5; **Горбунова Н.Г.** Кунгайский могильник // АСГЭ. Вып. 3. Ленинград, 1961. С. 190. Рис. 6, 16; **Матбабаев Б.Х., Машрабов З.З.** Древний и средневековый Андижан. Ташкент, 2011. С. 49. Рис. 23, 13.
- ¹¹ **Абдулгазиева Б.** Исследование поселения Султанабад // Средняя Азия: археология, история, культура. Материалы Международной конференции, посвященной 50-летию научной деятельности Г.В. Шишкиной. Москва, 1997. С. 16. Рис. 3, 12, 15, 22.
- ¹² **Малтаев К.Ж., Молдобаев И.Б., Насиров Т.А., Сулайманов Э.Ж.** Раскопки городища Ооз-дебе в 2000 году // Ош и древности Южного Кыргызстана. Бишкек, 2000. № 5. С. 34. Рис. 23, 2, 4.
- ¹³ **Абетеков А.К., Гаврюшенко П.П., Заурова Е.З., Кожемяко П.П., Кожомбердиев И.К., Юнусалиев Н.Б.** Археологические работы в Киргизии // АО 1967. Москва, 1968. С. 357; **Заднепровский Ю.А.** Ошское поселение. К истории Ферганы в эпоху поздней бронзы. Бишкек, 1997. С. 86.
- ¹⁴ **Аскарлов А.А., Альбаум Л.И.** Поселение Кучуктепа. Ташкент. 1979. С. 72-74. Рис. 1; 5-6; 8-9; **Аскарлов А.А.** Ўзбек халқининг келиб чиқиш тарихи. Тошкент, 2015. С. 185-189.
- ¹⁵ **Оболдуева Т.Г.** Раскопки 1960 года на городище Эйлатан // КСИА. Вып. 91. Москва, 1962. С. 43.
- ⁸ **Zadneprovskiy Yu.A.** Drevnezemledelcheskaya kultura Fergany // MIA. Vyp. 118. Moskva-Leningrad, 1962. S. 131, pl. XVII, 1, 2; XVIII; LVI, 13-15.
- ⁹ **Zadneprovskiy Yu.A.** Drevnezemledelcheskaya kultura Fergany // MIA. Vyp. 118. Moskva-Leningrad, 1962. XLVII, 1, 3, 25; LII, 5, 8; LIV, 4; LV, 2, 3, 8, 11; LVI, 13-15.
- ¹⁰ **Gamburg B.Z., Gorbunova N.G.** Ak-tamskiy mogilnik // KSIIMK. Vyp. 69. M., 1957. S. 85. Fig. 31, 3, 5; **Gorbunova N.G.** Kungayskiy mogilnik // ASGE. Vyp. 3. L., 1961. S. 190. Fig. 6, 16; **Matbabaev B.Kh., Mashrabov Z.Z.** Drevniy I srednevekovyi Andijan. Tashkent, 2011. S. 49. Fig. 23, 13.
- ¹¹ **Abdulgazieva B.** Issledovanie poseleniya Sultanabad // Srednyaya Aziya: arkhologiya, istoriya, kultura. Materialy Mejdunardnoy konferentsii, posvyashennoy 50-letiyu nauchnoy deyatel'nosti G.V. Shishkinoy. Moskva, 1997. S. 16. Fig. 3, 12, 15, 22.
- ¹² **Maltaev K.J., Moldobaev I.B., Nasirov T.A., Sulaymanov E.J.** Raskopki gorodisha Ooz-debev 2000 godu // Oshidrevnosti Yujnogo Kirgystana. Bishkek, 2000. No. 5. S. 34. Fig. 23, 2, 4.
- ¹³ **Abetekov A.K., Gavryushenko P.P., Zaurov E.Z., Kojemyako P.P., Kojomberdiev I.K., Yunusalieva N.B.** Arkheologicheskie rabotyv Kirgizii // AO 1967. Moskva, 1968. S. 357; **Zadneprovskiy Yu.A.** Oshskoe poselenie. K istorii Fergany v epokhu pozdney bronzy. Bishkek, 1997. S. 86.
- ¹⁴ **Askarov A.A., Albaum L.I.** 1979. S. 72-74. Fig. 1; 5-6; 8-9; **Askarov A.A.** Uzbek khalkining kelibchikish tarikhi. Toshkent, 2015. S.185-189.
- ¹⁵ **Oboldueva T.G.** Raskopki 1960 goda na gorodishe Eylatan // KSIA. Vyp. 91. Moskva, 1962. S. 43.
- ¹⁶ **Matbabaev B.Kh.** Nekotorye itogi sravnitel'nogo izucheniya chustskoy keramiki // IMKU. Vyp. 30. Tashkent, 1999. S. 42.
- ¹⁷ **Gorbunova N.G.** Kungayskiy mogilnik // ASGE. Vyp. 3. Leningrad, 1961. S. 178. Fig. 6, 4; ibid, 1969. S. 89.
- ¹⁸ **Zadneprovskiy Yu.A.** Arkheologicheskie pamyatniki yujnykh rayonov Oshskoy oblasti. Frunze, 1960b. S. 29. Fig. 7, 16. **Zadneprovskiy Yu.A.** Drevne zemledelcheskaya kultura Fergany // MIA. Vyp. 118. Moskva-Leningrad, 1962. Pl.LII, 1, pl. LVI, 15.
- ¹⁹ **Zadneprovskiy Yu.A.** Arkheologicheskie pamyatniki yujnykh rayonov Oshskoy oblasti. Frunze, 1960b/ S. 37-38. Fig. 13, 7.
- ²⁰ **Gorbunova N.G.** Kungayskiy mogilnik // ASGE. Vyp. 3. Leningrad, 1961. S. 185. Fig. 11, 2; Kultura Fergany v epokhu rannego jeleza // ASGE. Vyp. 5. Leningrad,

- ¹⁶ **Матбабаев Б.Х.** Некоторые итоги сравнительного изучения чувствской керамики // ИМКУ. Вып. 30. Ташкент, 1999. С. 42.
- ¹⁷ **Горбунова Н.Г.** Кунгайский могильник // АСГЭ. Вып. 3. Ленинград, 1961. С. 178. Рис. 6, 4; Она же, 1969. С. 89.
- ¹⁸ **Заднепровский Ю.А.** Археологические памятники южных районов Ошской области. Фрунзе, 1960б. С. 29. Рис. 7, 16; **Заднепровский Ю.А.** Древнеземледельческая культура Ферганы // МИА. Вып. 118. Москва-Ленинград, 1962. Табл. LII, I. Табл. LVI, 15.
- ¹⁹ **Заднепровский Ю.А.** Археологические памятники южных районов Ошской области. Фрунзе, 1960б. С. 37-38. Рис. 13, 7.
- ²⁰ **Горбунова Н.Г.** Кунгайский могильник // АСГЭ. Вып. 3. Ленинград, 1961. С. 185. Рис. 11, 2; **Горбунова Н.Г.** Культура Ферганы в эпоху раннего железа // АСГЭ. Вып. 5. Ленинград, 1962. С. 99. Рис. 2, 18; **Козенкова В.И.** Археологические работы в Андижанской области в 1956 году // КСИИМК. Вып. 76. 1959. С. 61. Рис. 25, 1.
- ²¹ **Заднепровский Ю.А.** Городище Эйлатан: К вопросу о датировке памятника // СА. Москва, 1960а. № 3. С. 42; **Горбунова Н.Г.** К вопросу о датировке комплексов с шурабашатской керамикой в Восточной Фергане // АСГЭ. Вып. 17. Ленинград, 1977. С. 53.
- ²² **Заднепровский Ю.А.** Археологические памятники южных районов Ошской области. Фрунзе, 1960б. С. 63 **Горбунова Н.Г.** О датировке ферганской керамики с красным ангобом // КСИА. Вып. 22. Москва, 1970. С. 85; **Она же.** Некоторые особенности формирования древних культур Ферганы // АСГЭ. Вып. 25. Ленинград, 1984. С. 102.
- ²³ **Горбунова Н.Г.** Культура Ферганы в эпоху раннего железа // АСГЭ. Вып. 5. Ленинград, 1962. С. 113.
- ²⁴ **Гаврюшенко П.П.** Кулунчакское укрепленное поселение // Автореферат... канд. ист. наук. Ташкент, 1970. С. 18.
- ²⁵ **Иванов Г.П.** Археологические культуры Ферганы (периодизация и синхронизация) // Диссер. ... канд. ист. наук. Самарканд, 1999б. С. 115-116.
- ²⁶ **Иванов Г.П.** Археологические культуры Ферганы (периодизация и синхронизация) // Диссер. ... канд. ист. наук. Самарканд, 1999б. С. 119-120.
- ²⁷ **Давидович Е.А.** Раскопки замка Калаи-боло // МИА. Москва-Ленинград, 1954. № 66. С. 77; **Шигин А.Е.** Сары-Курган – крепость в Фергане // СА. Москва, 1984. № 1. С. 195-196; **Горбунова Н.Г.** Кугайкарабулакская культура Ферганы // СА. Москва, 1983. № 3. С. 26, 28; **Абдуллаев Б.М., Матбабаев Б.Х., Машрабов З.З.** Археологические раскопки Андижанского отряда // Археологические исследования в Узбекистане 1962. С. 99. Fig. 2, 18; **Козенкова В.И.** Arkheologicheskie raboty v Andijanskoy oblasti 1956 godu // KSIIMK. Vyp. 76. 1959. S. 61. Fig. 25, 1.
- ²⁸ **Заднепровский Ю.А.** Gorodische Yelatan: k voprosu o datirovke pamyatnika // SA. Moskva, 1960a. No. 3. S. 42; **Gorbunova N.G.** K voprosu o datirovke kompleksov s shurabashatskoy keramikoy v Vostochnoy Fergane // ASGE. Vyp. 17. Leningrad, 1977. S. 53.
- ²⁹ **Заднепровский Ю.А.** Arkheologicheskie pamyatniki yujnykh rayonov Oshskoy oblasti. Frunze, 1960b. S. 63 **Gorbunova N.G.** O datirovke ferganskoy keramiki s krasnym angobom // KSIA. Vyp. 22. Moskva, 1970. S. 85; **Ibid.** Nekotorye osobennosti formirovaniya drevnikh kultur Fergany // ASGE. Vyp. 25. Leningrad, 1984. S. 102.
- ³⁰ **Gorbunova N.G.** Kultura Fergany v epokhu rannego jeleza // ASGE. Vyp. 5. Leningrad, 1962. S. 113.
- ³¹ **Gavryushenko P.P.** Kulunchakskoe ukreplennoe poselenie // Avtoreferat... kand. ist. nauk. Tashkent, 1970. S. 18.
- ³² **Ivanov G.P.** Arkheologicheskie kultury Fergany (periodizatsiya i sinkhronizatsiya) // Disser. kand. ist. nauk. Samarkand, 1999 b. S. 115-116.
- ³³ **Ivanov G.P.** Arkheologicheskie kultury Fergany (periodizatsiya i sinkhronizatsiya) // Disser. kand. ist. nauk. Samarkand, 1999 b. **Ivanov G.P.** Arkheologicheskie kultury Fergany (periodizatsiya i sinkhronizatsiya) // Disser. kand. ist. nauk. Samarkand, 1999 b. S. 119-120.
- ³⁴ **Davidovich E.A.** Raskopki zamka Kalai-bolo // MIA. Moskva-Leningrad, 1954. No. 66. S. 77; **Shigin A.E.** Sary-Kurgan – krepost v Fergane // SA. Moskva, 1984. No. 1.S. 195-196; **Gorbunova N.G.** Kugay-karabulakskaya kultura Fergany // SA. Moskva, 1983. No. 3.S. 26, 28; **Abdullaev B.M., Matbabaev B.Kh., Mashrabov Z.Z.** Arkheologicheskie raskopki Andijanskogo otryada // Arkheologicheskie issledovaniya v Uzbekistane – 2003 g. Tashkent, 2004. S. 47; **Abdullaev B.M.** Tsitadeli v oboronitelnoy sisteme drevney Fergany. Vestnik MITsAI, 2006. No. 3. S. 11.
- ³⁵ **Voronina V.L.** Izuchenie arkhitektury drevnego Penjikenta // MIA. Moskva-Leningrad, 1950. No. 15. С. 195; **Albaum L.I.** Balalyk-tepe. Tashkent, 1960. S. 114. Nilsen V.I. Arkhitektura Sredney Azii V-VIII vv. Tashkent, 1966. S. 216; **Shishkina G.V.** Zamok Bad-Asiya v okrestostyakh Paykenda // IMKU. Vyp. 4. Tashkent, 1983. S. 100.
- ³⁶ **Buryakova E.Yu., Lebedeva T.I.** Srednevekovye zamki yugo-zapadnoy okrainy Samarkanda // IMKU. Vyp. 24. Tashkent, 1990. S. 140-141; **Lebedeva T.I.**

не – 2003 год. Ташкент, 2004. С. 47; **Абдуллаев Б.М.** Цитадели в оборонительной системе древней Ферганы. Вестник МИЦАИ, 2006. № 3. С. 11.

²⁸ **Воронина В.Л.** Изучение архитектуры древнего Пенджикента // МИА. Москва-Ленинград., 1950. № 15. С. 195; **Альбаум Л.И.** Балалык-тепе. Ташкент, 1960. С. 114; **Нильсен В.И.** Архитектура Средней Азии V-VIII вв. Ташкент, 1966. С. 216; **Шишкина Г.В.** Замок Бад-Асия в окрестностях Пайкенда // ИМКУ. Вып. 4. Ташкент, 1983. С. 100.

²⁹ **Бурякова Э.Ю., Лебедева Т.И.** Средневековые замки юго-западной окраины Самарканда // ИМКУ. Вып. 24. Ташкент, 1990. С. 140-141; **Лебедева Т.И.** Раннесредневековый замок Сартепе на юго-западной окраине г. Самарканда // ИМКУ. Вып. 26. 1992. С. 94-98; **Семенов Г.А.** Согдийская фортификация V-VIII вв. СПб., 1996. С. 68, 81, 116. Рис. 19, 63; **Он же.** Раскопки 1996-1998 гг. // Суяб Ак-бешим. СПб., 2002. С. 11. Рис. 12). **Брыкина Г.А., Горбунова Н.Г.** Железные наконечники стрел из Ферганы // Древности Евразии в скифо-сарматское время. Москва, 1984. С. 35; **Горбунова Н.Г.** О вооружении среднеазиатских скотоводов (II(III?) вв. до н.э. – V в.н.э.) // РА. Москва, 2000. № 2. С. 42.

³⁰ **Литвинский Б.А.** Орудия труда и утварь из могильников Западной Ферганы. Москва, 1978. С. 88; **Брыкина Г.А., Горбунова Н.Г.** Железные наконечники стрел из Ферганы // Древности Евразии в скифо-сарматское время. Москва., 1984. С. 35; **Горбунова Н.Г.** О вооружении среднеазиатских скотоводов (II(III?) вв. до н.э. – V в.н.э.) // РА. Москва, 2000. № 2. С. 48.

³¹ **Баруздин Ю.Д.** Карабулакский могильник // Изв. АН Кирг ССР. ООИ. Т. 3. Вып. 3. Фрунзе, 1961. С. 62-63. Рис. 12, 6, 8.

³² **Горбунова Н.Г.** Некоторые особенности формирования древних культур Ферганы // АСГЭ. Вып. 25. Ленинград, 1984. С. 30-31. Рис. 4, 16

³³ **Брыкина Г.А.** Юго-западная Фергана в первой половине I тыс. н.э. Москва, 1982. С. 9.

Rannesrednevekovyi zamok Sartepa na yugo-zapadnoy okraине g. Samarkanda // ИМКУ. Вып. 26. 1992. С. 94-98; **Семенов Г.А.** Согдийская фортификация V-VIII вв. СПб., 1996., 1996. С. 68, 81, 116. Fig.19, 63; **Ibid.** Раскопки 1996-1998 гг. // Суяб Ак-бешим. СПб., 2002. С. 11. Fig. 12). **Брыкина Г.А., Горбунова Н.Г.** Железные наконечники стрел из Ферганы // Древности Евразии в скифо-сарматское время. Москва, 1984. С. 35; **Горбунова Н.Г.** О вооружении среднеазиатских скотоводов (II(III?) вв. до н.э. – V в. н.э.) // РА. Москва, 2000. No. 2. С. 42.

³⁰ **Литвинский В.А.** Орудия труда и утвар из могильников Западной Ферганы. Москва, 1978. С. 88; **Брыкина Г.А., Горбунова Н.Г.** Железные наконечники стрел из Ферганы // Древности Евразии в скифо-сарматское время. Москва, 1984. С. 35; **Горбунова Н.Г.** О вооружении среднеазиатских скотоводов (II(III?) вв. до н.э. – V в. н.э.) // РА. Москва, 2000. No. 2. С. 48.

³¹ **Баруздин Ю.Д.** Карабулакский могильник // Изв. АН Кирг ССР. ООИ. Т. 3. Вып. 3. Фрунзе, 1961. С. 62-63. Fig. 12, 6, 8.

³² **Горбунова Н.Г.** Некоторые особенности формирования древних культур Ферганы // АСГЭ. Вып. 25. Ленинград, 1984. С. 30-31. Fig. 4, 16.

³³ **Брыкина Г.А.** Юго-западная Фергана в первой половине I тыс.н.э. Москва, 1982. С. 9.